

# Présentation de la démarche

La démarche d'éducation et de promotion de la santé vise à favoriser le **bien-être des jeunes** dans leur environnement (les établissements scolaires, en famille, les espaces de loisirs...) en s'inspirant des programmes de prévention primaire.

Ils consistent à renforcer les **compétences psychosociales (CPS)** des adolescents pour les aider à faire face aux situations problématiques du quotidien.

Ce projet contribue au développement de l'estime de soi et à l'apprentissage du respect des autres.

La Communauté d'agglomération a fait le choix de soutenir financièrement cette démarche dans le cadre de sa compétence jeunesse. Le service Famille de l'Agglo anime cette démarche en partenariat avec les associations jeunesse et l'IREPS (Instance régionale d'éducation et de promotion de la santé).

D'autres acteurs sont engagés comme les parents, le personnel du champ sanitaire et social, personnel éducatif des 11 établissements d'enseignement secondaire de Clisson Sèvre et Maine Agglo.



## LES OBJECTIFS DE LA DÉMARCHÉ

Deux grands axes d'actions complémentaires ont été définis :

- Placer l'enfant et l'adolescent comme  **sujet acteur de sa santé, capable de faire des choix libres et éclairés afin de faire face aux situations problématiques du quotidien.**
- Transmettre aux parents des **clés de lecture nécessaires à une meilleure compréhension des comportements chez les adolescents.**

# À destination des parents, professionnels, pour mieux comprendre les comportements adolescents

## LE GROUPE PARENTS

Pour répondre au mieux aux besoins des parents, un groupe de réflexion, piloté par le service Famille de l'Agglo, réunissant entre cinq et dix parents d'adolescents s'est constitué en 2014. Il est impliqué dans la co-construction de cette démarche par leur participation aux choix des thématiques des prochaines soirées, leurs organisations et leur soutien lors de ces événements. Ce groupe accueille tout parent volontaire à participer à cette démarche, sans obligation d'engagement.

## LES SOIRÉES THÉMATIQUES PROPOSÉES PAR L'AGGLO :

- Issues des préoccupations de plusieurs acteurs participant à la co-construction et à la réflexion de la démarche santé
- Des conférences, des soirées ludiques et d'échanges autour du jeu, de théâtre forum, de cabaret d'improvisation
- Pour les parents, les professionnels des champs sanitaires et sociaux et/ou les adolescents en fonction des thématiques
- Une participation gratuite sur inscription
- Deux à trois fois par an
- Itinérantes sur le territoire

Ces soirées ont pour sujet les comportements adolescents, tels que le passage de l'enfance à l'adolescence, internet et le monde virtuel, la sexualité, la violence, les addictions, le harcèlement, la communication et la relation entre les parents et les adolescents, l'adolescent dans sa famille et les émotions.

# À destination des jeunes pour les rendre acteurs de leur santé

## LES ATELIERS CPS

Les 7 collèges, 2 lycées et 2 MFR impliqués dans la démarche proposent des ateliers CPS avec :

- Leur propre organisation (fréquence, classes concernées...).
- Des séances menées par un binôme composé d'une personne de l'équipe éducative et d'un animateur jeunesse formés à l'animation des ateliers CPS.
- Une co-préparation et adaptation du contenu des séances en fonction des besoins des élèves et un volume d'heures dédiées pour les associations jeunesse pour chaque établissement scolaire.

## FORMATION POUR LES PROFESSIONNELS

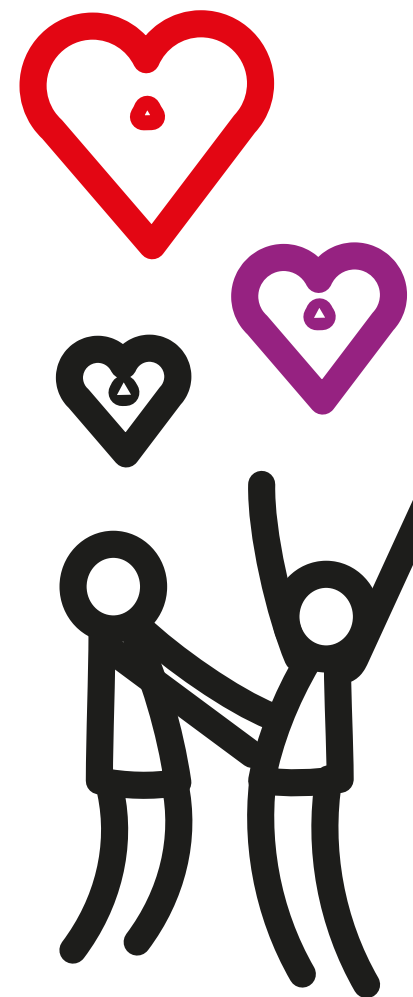
Encadrés par l'IREPS, 2 niveaux de formation (initiation et approfondissement) à l'animation d'ateliers de renforcement CPS sont proposés chaque année par l'Agglo. Gratuits pour les volontaires, ils sont destinés aux professionnels de l'animation jeunesse et des établissements scolaires du secondaire. Elles offrent un outillage pratique et théorique, développent une dynamique santé dans les établissements, renforcent l'intra et interconnaissance des équipes éducatives et sont des vecteurs de motivation et de communication des CPS.

## LE + SELON LES JEUNES

- mieux communiquer
- d'être plus ouverts aux autres
- d'être plus en cohésion
- de plus se respecter et s'écouter
- de mieux se connaître
- d'avoir plus confiance en soi

## LE + SELON LES PROFESSIONNELS

- séances enrichissantes
- travail en équipe
- liens différents tissés avec les jeunes



## L'ÉDUCATION AU NUMÉRIQUE

Suite aux constats et préoccupations des chefs d'établissements sur les comportements à risque et mésusages des élèves d'internet et du monde virtuel, les élus proposent des interventions sur cette thématique. Depuis 2017, les 4<sup>èmes</sup>, 3<sup>èmes</sup> et 2<sup>ndes</sup> scolarisés dans les établissements du territoire sont conviés, une fois par an, sur le temps scolaire.

## L'ÉDUCATION À LA VIE SEXUELLE ET AFFECTIVE

### UN PARTENARIAT AVEC LE PLANNING FAMILIAL POUR :

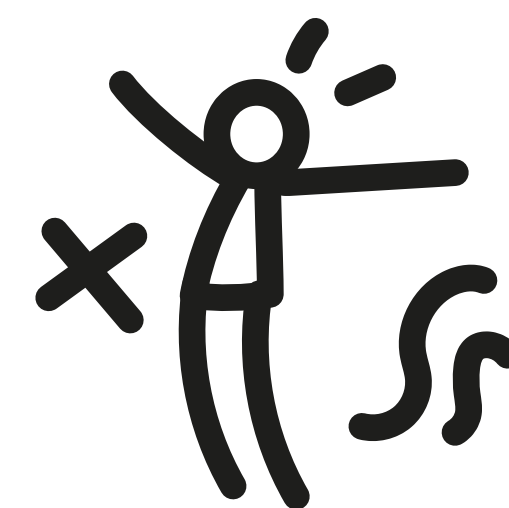
- Des animations dans les établissements scolaires volontaires
- Des journées thématiques à destination des animateurs jeunesse et personnel éducatif sur la sensibilisation à la vie affective et sexuelle, les stéréotypes hommes/femmes...

### DANS LE BUT DE :

- Développer l'information sur les questions de sexualité
- Permettre l'accès concret des jeunes aux moyens de contraception
- Permettre le bien-être affectif et sexuel
- Diminuer les grossesses non désirées et les IST



# Démarche d'éducation et de promotion de la santé



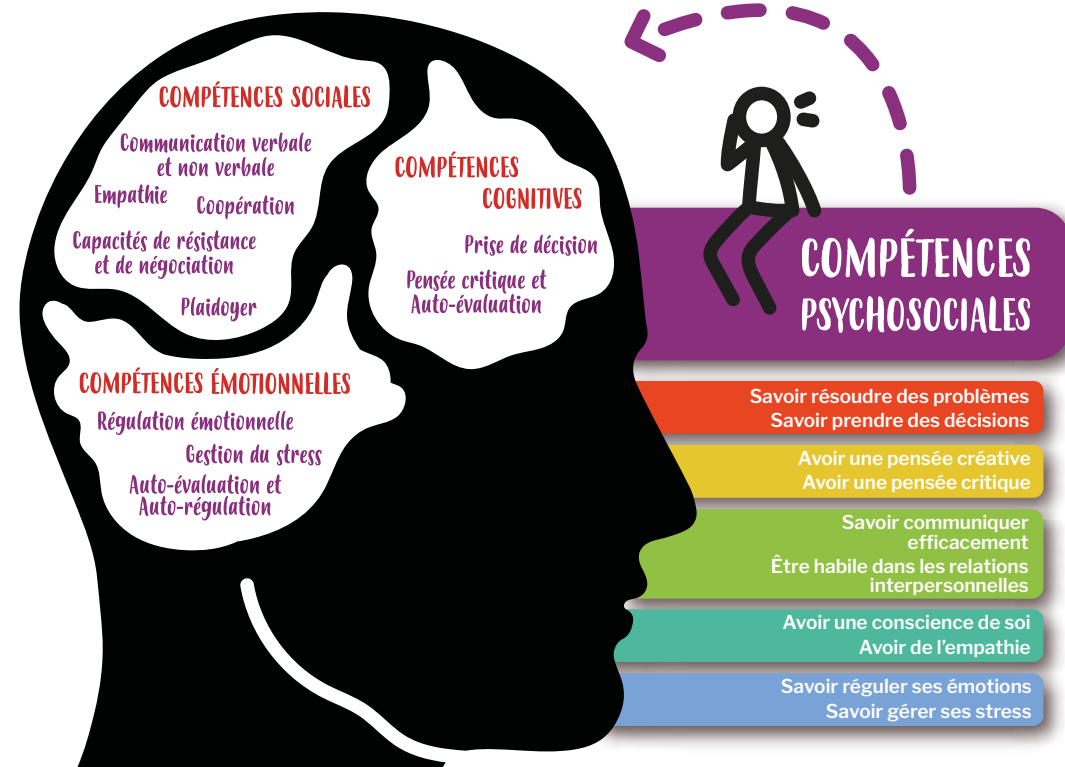
02 40 54 87 37  
prevention.clissonsevremaine.fr

CHI CLISSON SEVRE & MAINE L'AGGLO  
famille.clissonsevremaine.fr

# Les compétences psychosociales

Elles sont définies comme « la capacité d'une personne à répondre avec efficacité aux exigences et aux épreuves de la vie quotidienne. C'est l'aptitude d'une personne à maintenir un état de bien-être mental, en adoptant un comportement approprié et positif à l'occasion des relations entretenues avec les autres, sa propre culture et son environnement ».

L'OMS liste **10 compétences psychosociales** formulées par paires et regroupées en **3 catégories** depuis 2001 :



## Démarche d'éducation et de promotion de la santé

