

#90  
printemps/été 2024

# Erdeven mag

Le magazine d'informations municipales



Les travaux  
se poursuivent  
au nouvel office  
d'Erdeven !



## Éphémér'id 4

Revivez les moments forts  
de ces derniers mois

## Vie municipale 6

Aménager pour mieux vivre



## Enfance jeunesse 12

Les loisirs et les activités à l'école !

## Culture 18

Exploration littéraire : plongez dans  
l'intrigue de notre prochaine saison !



## 24 Économie

Nos artisans ont du talent

## 26 Vie sociale

Les infos pratiques

## 28 Territoire et environnement

Dimension territoriale



## 29 C'est à vous !

Les recommandations  
paysagères du site Dunaire

## 34 Vie associative

Les activités à Erdeven

## 39 La tribune

Parole à la minorité

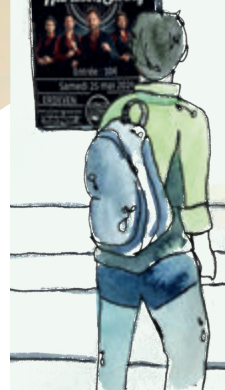
## 40 Vos élus

Toutes les informations  
utiles



## 42 Agenda

Embarquement Immédiat  
pour la saison estivale !



### MAIRIE D'ERDEVEN

Directeur de publication : Dominique Riguidel, Maire  
Rédaction : Mairie d'Erdeven  
Conception : UC Création  
Impression : IOV Imprimgraph Gpe Arradon  
Crédits photos et illustrations : Mairie d'Erdeven,  
UC Création, Grand site dunaire, Office de tourisme  
Tirage : 2800 exemplaires  
Dépôt légal 2<sup>e</sup> trimestre 2024 n°2566



Numéro imprimé sur du papier 100% recyclé  
de fabrication française



LE TRI  
+ FACILE



BROCHURE



TRI



# édito

Dominique Riguidel  
Maire d'Erdeven

**E**n plus de traiter l'actualité du moment, ce nouveau numéro revient sur les chantiers réalisés par l'équipe municipale depuis la dernière élection, en juin 2020 et liste les projets prévus d'ici 2026. Vous verrez ainsi les actions collectives qui ont été menées depuis le début du mandat pour offrir un service de qualité et répondre aux attentes des habitants. Je profite de ce bulletin pour souhaiter à tous les nouveaux habitants, une excellente intégration dans notre belle commune.

Traditionnellement, les premiers mois de l'année sont ponctués par la présentation des comptes administratifs et des budgets de l'exercice en cours. Même si 2023 a été marqué par une forte inflation, le cap est maintenu grâce à des finances saines. De nombreux projets sont engagés et nous oeuvrons, en lien avec les associations, pour proposer des animations festives auxquelles nous sommes tous attachés.

Après l'aménagement du cœur de bourg, des travaux ont été engagés à l'initiative d'AQTA, notre communauté de communes, pour améliorer la qualité de l'eau. Les rues de la Poste et de la Plage sont fortement impactées par le renouvellement des réseaux d'eau potable et des eaux usées, devenus obsolètes. Ils vont se poursuivre jusqu'au mois de mai. Outre la réhabilitation de plusieurs voiries dégradées par le temps, il est également envisagé de réaménager, à partir de septembre prochain, la traversée du village de Kerhillio et la rue des Menhirs.

La commune d'Erdeven a été labellisée « Terre de jeux 2024 », ce qui crée une dynamique locale autour des jeux olympiques. Plusieurs associations vont organiser en mai et juin, des démonstrations et des tournois, démontrant ainsi la richesse de notre territoire et la volonté commune de partager les valeurs olympiques. Une conférence sur le sport est prévue le 31 mai à l'espace culturel. Un grand MERCI à tous les bénévoles mobilisés pour faire de ces animations, un moment convivial et une fête en l'honneur du sport. Je vous souhaite à toutes et tous un excellent printemps et une belle saison estivale. ●

# ÉPHÉMÉR'ID

REVIVEZ LES MOMENTS FORTS DE CES DERNIERS MOIS.



31 OCTOBRE

## Halloween

Les Menhirs d'Halloween ont été un succès malgré la tempête. Les contes de Katia Bessette rencontrent toujours un joli succès, les deux balades étaient complètes, soit 100 participants. Le chemin de l'horreur a rencontré sa ferveur habituelle : 450 participants contre 391 en 2022, record battu ! ●

## Théâtre Tchi Tchi fou

Espace Culturel Le Roëlan

La troupe Grain de scène a interprété une suite de tableaux et de saynètes où des personnages se croisent sur un quai de gare et se livrent à des réflexions, tantôt poétiques, tantôt drôles ou émouvantes. « C'est une pièce écrite collectivement. » Un public ravi de ce moment partagé ! ●

12 NOVEMBRE



## Repas des aînés

26 NOVEMBRE

Le Centre de vacances de Kéavel a fait carton plein avec 200 personnes présentes au traditionnel repas des aînés organisé par le CCAS. Claude et Christiane Ambroise (97 & 93 ans), les plus âgés des convives, ont reçu un bouquet de la municipalité. ●



21 DÉCEMBRE



## Spectacle des écoles

Espace Culturel Le Roëlan

Dans le cadre du Noël des écoles, les maternelles des deux écoles de la commune (PS-MS-GS) ont assisté à un spectacle : « Flocon, Neige et Tourbillon » de la compagnie Toutouc. ●

## 1<sup>er</sup> bain de l'année

Plus de 500 courageux baigneurs, pour la plupart déguisés, se sont donnés rendez-vous le dimanche 7 janvier pour se jeter dans une eau à 11° sous les encouragements de plusieurs centaines de spectateurs. ●

7 JANVIER

2024



18 JANVIER



## Vœux du maire

Jeudi 18 janvier, Dominique Riguidel donnait rendez-vous à la population, les associations et les acteurs économiques pour la traditionnelle cérémonie des vœux. Près de 400 personnes étaient présentes, dont les membres du CMJ (conseil municipal des jeunes), récemment élus. ●



17 FÉVRIER

## Simon Cojean 100 % beurre salé

L'espace culturel Le Roëlan a affiché complet lors de la représentation de l'humoriste breton. Avec ou sans son accordéon, il a invité son public à jouer avec lui, revisitant les codes et les à priori de la Bretagne, entraînant également sur scène une habitante d'Erdeven dans une démonstration désopilante de différentes danses. ●

## Fête de la Sainte-Barbe

Le 27 janvier, les personnels du Centre de secours ont été mis à l'honneur lors d'une cérémonie pour la Sainte patronne des soldats du feu. Après une revue des sapeurs-pompiers par les édiles de Belz, Erdeven et Étel, une exposition ouverte au public sur le matériel (nautique et terrestre), un bilan annuel 2023 des interventions a été présenté. Cette cérémonie a aussi été l'occasion de récompenser certains pompiers pour leur mérite par une décoration ou une promotion. ●

27 JANVIER



## Festi-Pâques 2024

31 MARS



## Open Super 12

2 - 7 MARS

  
**OPEN**  
SUPER 12  
CRÉDIT AGRICOLE



Du 2 au 7 mars, le pôle tennistique Louis Plunian a accueilli à Erdeven pas moins de 100 matchs du tournoi de l'Open Super 12, tournoi international de jeunes champions de tennis. ●

Carton plein pour ce 12<sup>ème</sup> Festi'Pâques ! Malgré la pluie, une centaine de courageux âgés de 3 à 12 ans sont venus prêter main forte au lapin de Pâques pour retrouver le code du coffre où étaient cachés les chocolats ! Tous sont repartis les bras chargés de gourmandises offertes par notre partenaire Intermarché. ●

# AMÉNAGER



## Réhabilitation des réseaux d'eau potable et d'eaux usées

Des travaux de réhabilitation des réseaux d'eaux usées et d'eau potable sont en cours rue de la Poste, de la Plage, des Pruneliers et au lieu-dit « Croix de Kervazic ». Ces travaux d'ampleur, d'un coût estimé à 1 094 795 € HT, sont de la responsabilité d'AQTA qui a attribué le marché à l'entreprise SPAC associée au cabinet BOURGEOIS. La durée du chantier est estimée à 36 semaines. La 1<sup>ère</sup> tranche, à savoir le renouvellement des conduites d'eau potable et d'eaux usées, ainsi que les connexions vers les habitations, s'est achevée fin mars 2024. Un chemisage des conduites d'eaux usées sera également réalisé rue des Pruneliers. Enfin, le poste de refoulement situé près de la Croix de Kervazic sera remplacé et déplacé ce qui entraînera la réalisation d'un nouveau réseau gravitaire. Dès l'installation de cette nouvelle station, couplée à un bassin tampon, ce réseau gravitaire destiné à raccorder les habitations proches pourra donner lieu à des perturbations de la circulation durant la période de travaux, au lieu-dit « Croix de Kervazic ». La fin du chantier est programmée pour mai 2024. ●



## Le BRS, qu'est ce que c'est ?

Le BRS (Bail Réel Solidaire) est un dispositif qui aide les ménages modestes à devenir propriétaire d'un bien immobilier. Ce bail permet au bénéficiaire du dispositif d'acquies uniquement le logement et de louer le terrain sur lequel il pourra construire. Le loyer consenti dans le cadre de l'opération par l'OFS (Organisme Foncier Solidaire) est généralement faible : c'est donc ce mécanisme qui permet de faire baisser le prix du logement. Ce bail de longue durée permet aux familles sous conditions de plafonds de ressources d'occuper le logement à titre de résidence principale pour une durée de 18 à 99 ans.

Depuis avril 2023, AQTA a mis en place le dispositif « AQTA Foncier » pour acquies des biens immobiliers afin de constituer des réserves foncières dédiées à la production de logements sociaux.

Lors de sa séance du 12 février 2024, le conseil municipal d'Erdeven a transféré à AQTA le droit de préemption pour la parcelle H 548, afin de réaliser sur l'OAP (Orientation d'Aménagement et de Programmation) « Kerhillio-Loperhet », 100% de logements sociaux en BRS. Cela représente environ 5-6 logements, répondant au Projet d'Aménagement et de Développement Durable qui vise un renforcement de la mixité sociale pour l'accueil des populations. ●

## Déploiement de la fibre

Le déploiement de la fibre sur Erdeven est désormais presque terminé. La commune est donc commercialisable, sauf sur les secteurs de Kerpondy, Crucuno et la route de Plouharnel, côté sud, qui sont rattachés au NRO de Plouharnel (livraison en fin d'année ou sur 2025). Les différents opérateurs vont donc contacter tous les usagers concernés dans les prochains mois, afin de réaliser les nouvelles connexions. ●

# TOUS CITOYENS !



## J'aime mon chien, j'aime ma ville

La police municipale est régulièrement sollicitée pour des problématiques liées à nos amis canins... De nombreuses doléances nous parviennent chaque semaine pour des chiens agressifs, des chiens en divagation ou de nombreuses déjections canines dans les espaces communs et sur les trottoirs...

### Quelles sont les règles à respecter ?

Les déjections canines sont une incivilité passible d'une amende de 68 €. Merci de respecter le travail des services municipaux : il est fort déplaisant pour eux de travailler au milieu des déjections. Ils se réservent le droit de ne plus intervenir dans certains secteurs. Stop aux déjections canines, votre chien ne peut pas ramasser, **VOUS OUI !** Les chiens sont sous la responsabilité de leur maître, en tout temps et toute circonstance. La divagation est caractérisée dès que l'animal se trouve hors de portée de voix de son maître. La police a déjà procédé à de nombreuses mises en fourrière, ainsi qu'à la verbalisation pour divagation. NON, un chien ne connaît pas le chemin « il ne va pas rentrer tout seul ! », vous pouvez être tenu responsable en cas d'accident de la route ou de tout autre incident!

La procédure de « chien mordeur » est contraignante et peut aboutir à l'euthanasie de l'animal, après évaluation comportementale d'un vétérinaire. ●

## Les conteneurs à déchets ne sont pas du mobilier urbain !

Le règlement de collecte des déchets d'AQTA et l'arrêté municipal n° 2023-199 sont clairs : **les conteneurs doivent être sortis la veille du jour de collecte et ramassés le soir-même.** Cette réglementation a été mise en place pour éviter que :

- Ces encombrements nuisent à la sécurité des piétons, cyclistes ou automobilistes,
- Les bacs se renversent lors de coups de vent et répandent les déchets sur la voie publique,
- Les passants remplissent les conteneurs privés,
- Les sacs ne soient éventrés et répandus par les animaux errants.

En cas de non-respect de cette réglementation, un avertissement sera apposé sur les bacs laissés dans les rues en dehors des jours de collecte, leur n° relevé et enregistré, puis transmis au service déchet d'AQTA. En cas de récidive, les conteneurs seront retirés et stockés aux services techniques charge aux propriétaires de venir les récupérer et de régler l'intervention des services municipaux. **L'effort de chacun est primordial pour préserver le cadre de vie de la commune ! Soyons citoyen.** ●

## Les zones de rencontre, c'est quoi au juste ?

C'est une voie ou un groupe de voies en agglomération, constituant une zone affectée à la circulation de tous les usagers. Dans cet espace, les piétons sont autorisés à circuler sur la chaussée, sans y stationner et bénéficient de la priorité sur les véhicules. La vitesse des véhicules est limitée à 20 km/h. Toutes les chaussées sont à double sens pour les cyclistes, sauf dispositions différentes prises par l'autorité investie du pouvoir de police. Les entrées et sorties de cette zone sont annoncées par une signalisation et l'ensemble de la zone est aménagé de façon cohérente avec la limitation de vitesse applicable. **Le régime de priorité qui s'y applique : 1 les piétons, 2 les vélos et 3 les véhicules motorisés.** ●



# DOSSIER MI-MANDAT

8

## Bilan à mi-parcours : vue d'ensemble et perspectives

11 M d'€  
d'investissement  
2020 → 2023

2020 → 2026

### Nature des travaux d'investissement\*

• PLU & Plan d'alignement	30 654 €
• Acquisitions de terrains	654 466 €
• Cimetière - Extension et aménagement du Colombarium	72 000 €
• Matériels divers	116 190 €
• Réhabilitation presbytère & espace culturel	1 039 527 €
• Salle polyvalente - Réaménagement de la salle de sport	141 000 €
• Entretien des bâtiments publics	81 338 €
• Sanitaires publics en centre-bourg	59 500 €
• Travaux entretien de voirie	651 449 €
• Piste cyclable bourg > Plage	1 019 198 €
• Aménagement Rue Vachter-Lenn + Carrefour rue Tenat Er Velin	342 713 €
• Aménagement centre-bourg	2 364 558 €
• Aménagement paysager de la place commerciale de Kerhillio	569 308 €
• Aire de jeux	419 815 €
• Rénovation éclairage public	286 186 €
• Effacement des réseaux	310 330 €
• Acquisition foncière avec AQTA - OAP du Dolmen	532 695 €
• Travaux assainissement et eau potable	2 947 000 €

\* TTC - hors subventions & FCTVA

### Communication

- Changement de logo et de charte graphique en 2022
- Refonte du Bulletin municipal
- Adhésion à l'application « Mon Village »

#### À VENIR

- Refonte du site web de la commune
- Renforcement des moyens techniques et humains.

### Vie associative

- Création de liens étroits avec les associations.

#### À VENIR

- Changement des huisseries du complexe sportif
- Organisation des activités « Terre de jeux 2024 » et du Forum des associations.

### Enfance-Jeunesse

- Mise en place du portail famille et du repas à 1 €.
- Écoles : plan de relance du numérique avec achat de tablettes pour les élèves.
- Ouverture d'un multi-accueil

#### À VENIR

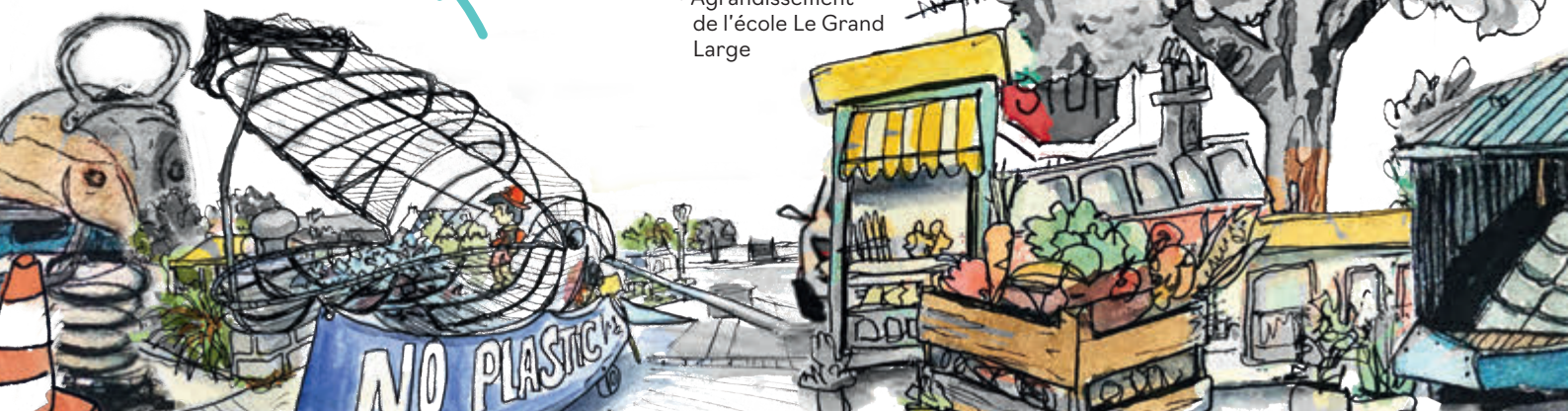
- Construction d'un accueil de loisirs
- Agrandissement de l'école Le Grand Large

### Culture

- **Espace culturel** : création d'une vraie offre culturelle variée et accessible à tous.
- **Chapelle Lann Groëz** : référence locale pour les artistes recherchant un lieu d'exposition.
- **Médiathèque** : Intégration au réseau « Médiathèque Terre Atlantique » et mise en place d'une **navette inter-médiathèques**. Animations et ateliers réguliers autour du numérique. Développement de partenariats : écoles, service Jeunesse, espace culturel, multi-accueil.

#### À VENIR

- **Médiathèque** : continuer à favoriser la lecture pour les tout-petits et l'accès à la ludothèque.





## Sécurité et citoyenneté

- Moyens supplémentaires en police municipale pour la sécurité de tous et renforcement des effectifs en période estivale.
- Mise en œuvre de la participation citoyenne en lien avec la gendarmerie d'Étel.

### À VENIR

- **Commémorations** : déplacement du monument aux morts rue Vacht Er Lenn.
- **Sécurité et protection** : déploiement de la vidéoprotection sur la commune. Faciliter les déplacements doux.

## Urbanisme

- Offrir par un suivi respectueux du PLU, un logement qui fait actuellement défaut à un maximum de personnes.
- Apporter les modifications nécessaires en cohérence avec les nouvelles règles législatives et opérationnelles.

### À VENIR

- Répondre aux exigences de la loi « Climat et résilience » et au « Zéro artificialisation nette » avec une étape en 2031.
- Travail d'adressage et de numérotage sur la commune.

**8,8 M d'€  
d'investissement  
engagé  
2024 → 2026**



## Social

- Animations pour les aînés (animations, sorties, repas, colis en fin d'année...).
- Soutien financier auprès des personnes en difficulté dans le cadre du fonds énergie (FSL)
- Accompagnement des usagers dans le cadre des aides sociales.

### À VENIR

- Bourse au permis : aide aux jeunes (16-25 ans) contre 3 jours de mission citoyenne.
- Chantiers ados (16-18 ans) pour des missions citoyennes pendant les vacances scolaires.
- Opération « Raconte-moi Erdeven » : des bénévoles racontent aux élèves leur enfance.
- Réflexion sur la mise en place d'une épicerie solidaire intercommunale.

## Personnel communal

- Mise en place de la protection sociale complémentaire : adhésion à un contrat groupe pour la prévoyance et la mutuelle santé.
- Prime mobilité pour les agents adoptant les déplacements doux (max 300 €)
- Renforcement des effectifs communaux : + 9 postes depuis 2020.

### À VENIR

- Donner les moyens à la mairie d'apporter un meilleur service public (4 créations de poste en prévision).

## Environnement, développement durable

- Création d'un jardin paysager avec le CMJ
- Obtention du prix Zéro phyto
- Suppression des poubelles sur les plages
- Centrale photovoltaïque à l'Espace culturel

### À VENIR

- Refonte de la signalétique centre-bourg et chemins de randonnée.
- Fleurissement afin de garantir la mise en valeur de la commune.

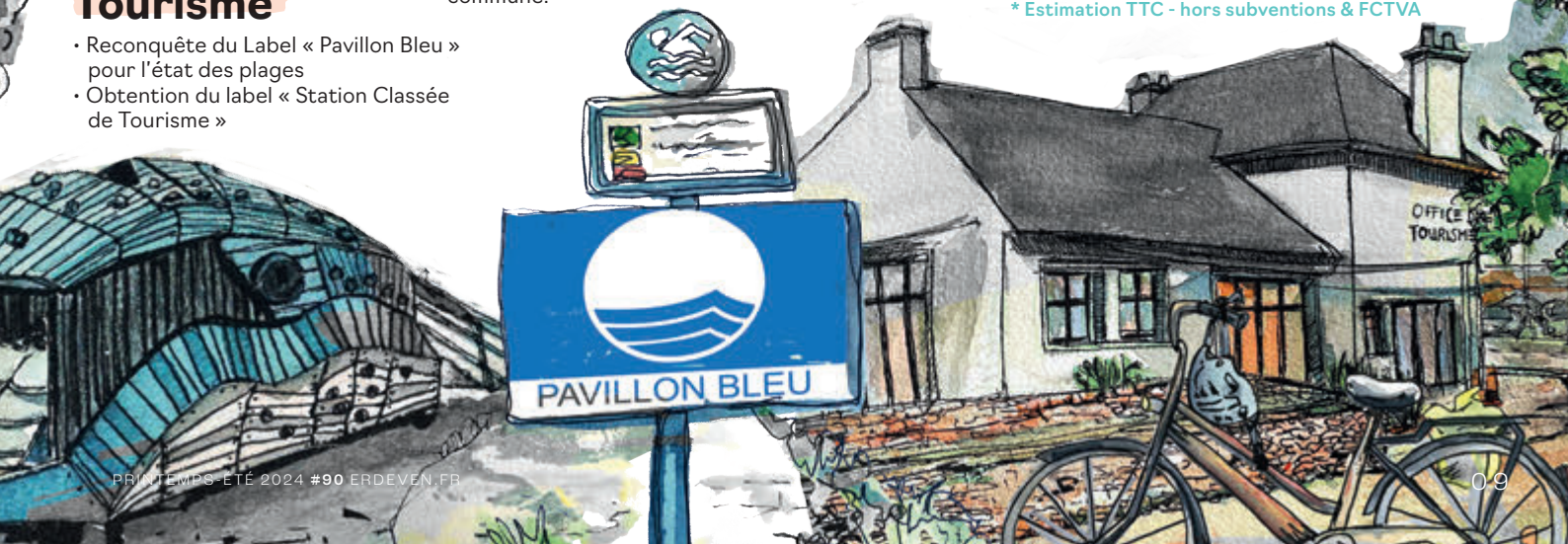
### Nature des travaux d'investissement\*

• Travaux de voirie	1 000 000 €
• Déplacement du monument aux morts	19 000 €
• Extension des services techniques	501 400 €
• Extension de l'école publique	600 000 €
• Aménagement paysager du village de Kerhillio	600 000 €
• Aménagement rue des Menhirs	760 000 €
• Aménagement de l'OTI	660 000 €
• Ombrière - Complexe des sports	70 000 €
• Réhabilitation de la longère de Kéravéon	300 000 €
• Pôle jeunesse	2 313 000 €
• Acquisition de réserve foncière avec AQTA	400 000 €
• Travaux d'assainissement & EP Rue de la Poste et rue de la Plage	1 100 000 €
• Travaux d'extension des réseaux d'assainissement Kerminihy	475 000 €

\* Estimation TTC - hors subventions & FCTVA

## Tourisme

- Reconquête du Label « Pavillon Bleu » pour l'état des plages
- Obtention du label « Station Classée de Tourisme »



# FINANCES

## Bilan des comptes administratifs 2023

### Fonctionnement

#### LES DÉPENSES

Charges à caractère général	919 K €
Charges de personnel	1 748 K €
Autres charges de gestion courante	483 K €
Charges financières	65 K €
Charges exceptionnelles	1 K €
Opération d'ordre de transferts entre sections	748 K €
<b>Total des dépenses</b>	<b>3 964 K €</b>

#### LES RECETTES

Remboursements charges de personnel	49 K €
Vente de produits et prestations de services	280 K €
Impôts et taxes	2 627 K €
Dotations, subventions, participations	1 379 K €
Autres produits de gestion courante	332 K €
Produits exceptionnels	517 K €
Opérations d'ordre de transferts entre sections	43 K €
Résultat reporté	16 K €
<b>Total des recettes</b>	<b>5 243 K €</b>

### Investissement

#### LES DÉPENSES

Immobilisations incorporelles	61 K €
Subventions d'équipement versées	57 K €
Immobilisations corporelles	803 K €
Opérations d'équipement	2 441 K €
Remboursements des emprunts	273 K €
Opérations d'ordre et patrimoniales	1 059 K €
<b>Total des dépenses</b>	<b>4 694 K €</b>

#### LES RECETTES

Subvention d'investissement	443 K €
Emprunts et assimilés	1 051 K €
Dotations, fonds divers et réserves	662 K €
Excédents de fonctionnement capitalisés	850 K €
Opérations d'ordre et patrimoniales	1 764 K €
Résultat reporté	1748 K €
<b>Total des recettes</b>	<b>6 518 K €</b>

**1 454 K€**

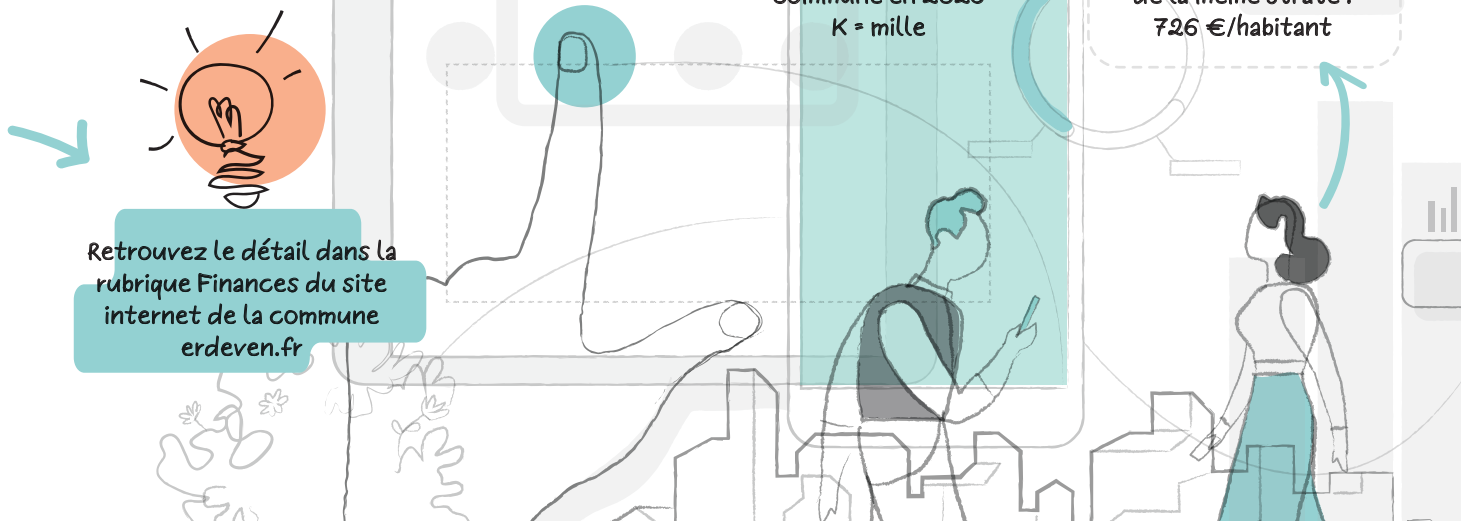
c'est la capacité d'auto-  
financement de la  
commune en 2023  
K = mille

**577,64 €**

Dettes de la commune  
par habitant

moyenne des communes  
de la même strate :  
726 €/habitant

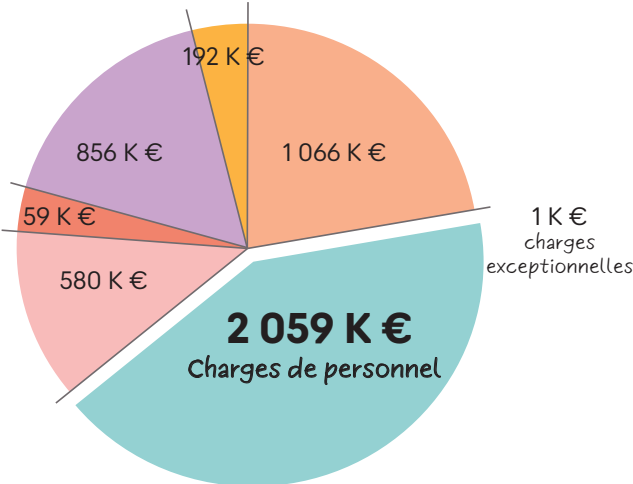
Retrouvez le détail dans la  
rubrique Finances du site  
internet de la commune  
[erdeven.fr](http://erdeven.fr)



# Budget principal 2024

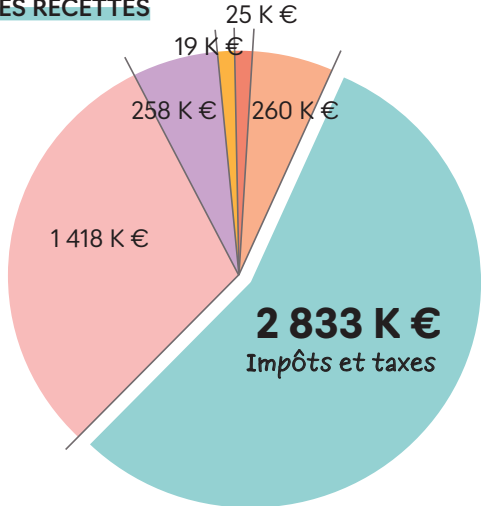
## 4,8M€ de fonctionnement

### LES DÉPENSES



● Charges à caractère général ● Virement à la section d'investissement ● Autres charges de gestion courante ● Opération d'ordre de transferts entre section ● Charges financières

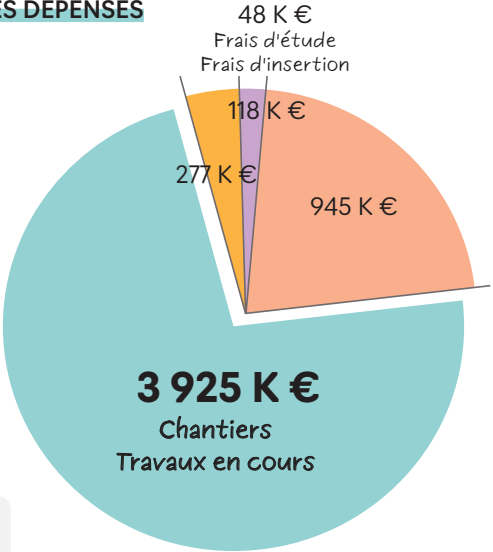
### LES RECETTES



● Dotations, subventions, participations ● Autres produits de gestion courante ● Résultat reporté N-1 ● Atténuation de charges ● Vente de produits et prestations de services

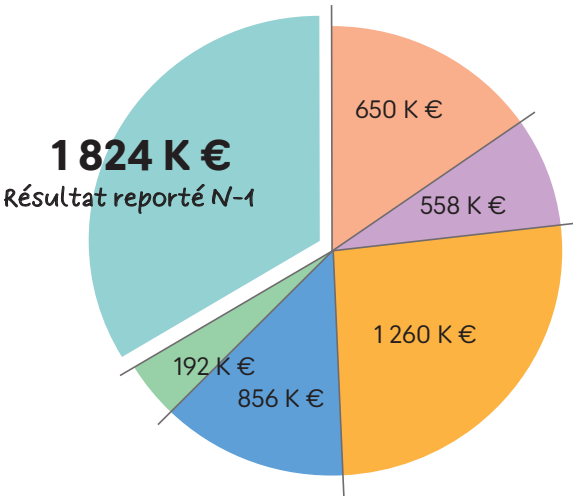
## 5,3M€ d'investissement

### LES DÉPENSES



● Matériels, véhicules, mobiliers, terrains ● Subventions d'équipement versées ● Emprunts et dettes assimilées

### LES RECETTES



● Taxe d'aménagement, remboursement TVA (FCTVA) ● Subventions d'investissement ● Excédents de fonctionnement ● Virement de la section de fonctionnement ● Opération d'ordre de transferts entre section

12

# ENFANCE jeunesse



**NUMÉROS UTILES :**  
 Le Guen Erwan  
 RESPONSABLE DU PÔLE ENFANCE JEUNESSE  
 RESTAURATION SCOLAIRE  
**T. 02 97 55 67 22**  
 servicejeunesse@erdeven.fr  
 Gouzerh Thibaut  
 ANIMATEUR ENFANCE JEUNESSE ET  
 DIRECTEUR DE L'ALSH DES MERCREDIS  
**T. 06 76 87 51 85**  
 animateurjeunesse@erdeven.fr  
 FACEBOOK @PLANETEMOMES ERDEVEN

01.

## L'accueil de loisirs Planète Mômes extrascolaire

### Petites vacances et été

#### Pour qui, comment, quand ?

- ALSH ouvert aux enfants de la petite section aux CM1 à chaque période de vacances scolaires.
- Inscriptions à la journée uniquement (avec service de restauration le midi)
- Garderie le matin sans inscription à partir de 7h30 et le soir jusqu'à 18h45.
- Enfants répartis sur deux tranches d'âge : les maternelles / les élémentaires.
- Pour un meilleur accompagnement pédagogique, les CM2 sont accueillis sur Été.

#### Prochaines dates d'ouverture 2024 :

**Vacances d'été :** du lundi 8 juillet au vendredi 23 août (fermeture du lundi 26 août au vendredi 30 août).

**Vacances de la Toussaint :** du lundi 21 octobre au jeudi 31 octobre.

**Vacances de Noël :** du lundi 30 décembre au vendredi 3 janvier 2025 (fermeture du lundi 23 au vendredi 27 décembre).



02.

## L'accueil de loisirs Planète mômes Mercredi « Label Plan Mercredi »

Le label Plan Mercredi ouvre une nouvelle étape dans l'offre périscolaire en garantissant aux familles la qualité éducative des activités proposées et le savoir-faire du personnel qualifié.

**Notre engagement dans ce label favorise une organisation de la semaine la plus respectueuse des rythmes naturels de l'enfant et contribue à l'épanouissement personnel de l'enfant.**

- ALSH ouvert aux enfants de la petite section aux CM2, tous les mercredis en période scolaire.
- Inscriptions à la demi-journée, journée, avec ou sans repas.  
**(Seule l'inscription repas + après-midi est non autorisée)**
- Service de garderie le matin à partir de 7h30 et le soir jusqu'à 18h45.
- Enfants répartis en 3 tranches d'âge : PS - MS, GS - CP, CE1 - CE2 - CM1 - CM2.

L'accueil de loisirs « Planète Mômes » connaît une fréquentation de plus en plus grande que ce soit les mercredis ou les vacances. Une équipe sérieuse, dynamique et motivée est toujours prête pour encadrer vos enfants et leur proposer des activités de qualités, diverses et variées





# 04.

## Le restaurant scolaire

14 personnes (agents de restauration, ATSEM, animateurs) forment l'équipe du restaurant scolaire et de la pause méridienne sous la responsabilité de Laurence Eludut. 240 repas répartis en deux services sont assurés chaque jour. Dans le cadre du marché avec Agora services, un repas à thème est proposé chaque mois ainsi que des temps forts comme l'animation Burger « maison », crêpes et galettes ou moules frites. Ces moments sont très appréciés des enfants, petits et grands.



### Connexion à l'espace famille

Flashez le QR Code ou copiez le lien : [www.espace-citoyens.net/erdeven/espace-citoyens/Home/AccueilPublic](http://www.espace-citoyens.net/erdeven/espace-citoyens/Home/AccueilPublic)



# 05.

## Le CMJ

Voici ce que les enfants du CMJ ont réalisé depuis octobre 2023 (début de mandat) :

- **6 novembre** : lancement de l'action « boîtes solidaires de Noël » avec le secours populaire d'Auray.
- **11 novembre** : messe + commémorations + réunion CMJ.
- **2 décembre** : réunion d'organisation du marché de Noël et rétro-planning des actions de leur programme.
- **9 décembre** : marché de Noël - stand CMJ : bénéfice réalisé 225€, cet argent sera reversé à une association choisie par leur soin.
- **11 décembre** : envoi des boîtes solidaires de Noël (70) au secours populaire d'Auray.
- **10 janvier 2024** : réunion CMJ : définition des axes de priorités sur le thème environnement et développement durable : nettoyage des déchets autour du stade et équipements sportifs, déplacement du jardin partagé près des écoles et installation de boîtes à livres à proximité de chaque école.
- **18 janvier** : Vœux du maire 2024 - lecture du mini-maire et adjoint CMJ
- **27 janvier** : participation à la Sainte-Barbe des pompiers, exposition des véhicules de secours, remise de médailles et discours des autorités.

# 03. Les séjours de vacances Pré-ados et Ados

Cet été, deux séjours de vacances sont organisés en mutualisation avec le service jeunesse d'Étel. **Séjours Ados à Saint Renan** (ados nés en 2009-2010-2011) du lundi 1<sup>er</sup> au samedi 6 juillet. Activités : parc de la récré des 3 curés, Aqua West Park Adventure, Laser Tag Experience, Wake board. **Séjours Pré-Ados à Saint Renan** (pré-ados nés en 2012-2013) du lundi 8 au vendredi 12 juillet. Ces séjours se déroulent en camping sous tentes.



# À L'ÉCOLE Le Grand Large

Au cœur de l'année et de ses projets, l'école du Grand Large confirme son élan olympique. Les projets sont sportifs, culturels et artistiques. Nous travaillons le bien-vivre ensemble dans toutes les disciplines.



## Classe découverte

Partir ensemble à vélo... ailleurs, sans forcément aller loin... mais rompre avec la routine quotidienne de l'école, découvrir des horizons nouveaux, passer des journées complètes avec ses amis, même la nuit ! C'est le projet de la classe découverte prévue en mai prochain à Saint-Pierre Quiberon pour les élèves de CM1-CM2. Au programme pendant ces quatre jours ensemble : voile, kayak, sauvetage en mer, Kib aventure, journée à Houat et découverte de l'environnement. Ce séjour pourra avoir lieu grâce à l'aide financière de la Municipalité, de l'Amicale Laïque, des familles et de la Région Bretagne. Nous leur adressons tous nos remerciements. ●

## Futurs champions

Cycle rugby : le rugby s'invite à nouveau dans notre établissement. Toutes les classes ont bénéficié de l'intervention du club d'Auray. Il a enchaîné des jeux de relais, de passe, de ballons... Les élèves sont rentrés dans l'activité avec enthousiasme.

« Hajime » : pour la première fois, les élèves de la GS au CM2 ont découvert le dojo avec Stéphane, du club Erdeven-Étel. Ils ont pu prendre confiance en eux, se confronter aux autres, canaliser leur énergie et surtout apprendre et respecter les règles et le code moral du judoka. ●



## Marché de Noël

Malgré le temps pluvieux, les enfants de l'école ont répondu présents et ont ensoleillé le marché de Noël avec leurs chants. Fred, le papa de Marius, nous a à nouveau accompagnés musicalement pour un résultat encore plus festif. Il a même créé une chanson pour les élèves de maternelle : le père Nono, le père Noël, on frappe dans nos mains pour le Père Noël ! Merci encore Fred ! ●





## D'égale à égal

Par le biais d'une animation proposée par l'association Egala et ensuite d'un travail en classe, nous avons tenté de déconstruire les stéréotypes et leur influence sur les inégalités de genre. Nous avons initié une réflexion sur la question de l'inné et de l'acquis et la façon dont se construisent les parcours de vie. Ces séances menées avec les élèves de CM1-CM2 et CP-CE1 ont permis de rappeler que tous ces stéréotypes peuvent avoir des effets sur nos performances, comportements et jugements. ●



## Les artistes

Manon, responsable de la médiathèque, s'est déplacée pour initier les élèves à l'aquarelle. Ces derniers ont réalisé des productions issues de l'album lu à la médiathèque par Manon. Nos artistes ont peint des « pampoiranges », fruits imaginaires, tirés de l'album « Boris, l'ours au grand cœur ». Les plus grands ont brillamment représenté l'ours. ●

## Petits champions de lecture



Pour la seconde fois, les élèves de CM1-CM2 participent cette année à ce concours national. Les candidats volontaires ont préparé une lecture à haute voix d'un roman de leur choix, pendant trois minutes. Lors de la première petite finale à la salle du Roëlan, Eva (CM2) a décroché une place pour la finale départementale à Lorient, prévue fin mars. Bravo également à tous les autres candidats qui ont tenté l'aventure ! ●

## Stratégie fine

En CE2-CM1, nous avons joué. Pour être exact, nous avons coopéré ! Dans les jeux de société coopératifs, tout le monde gagne ou tout le monde perd, ensemble. On fait équipe, on apprend à observer, à communiquer, à anticiper.



On s'organise pour faire face aux contraintes du hasard, du temps, dans un objectif commun. Des compétences du savoir vivre ensemble. ●



## Championnat scolaire départemental d'échecs

Certains élèves de CM1 et de CM2 ont participé au championnat d'échecs organisé à Locoal-Mendon le mercredi 24 janvier. Ils se sont préparés à cet événement avec Patrice, qui les a entraînés tous les lundis midi à l'école. Nos élèves ont beaucoup apprécié cette rencontre entre enfants de plusieurs écoles, et nous souhaitons remercier chaleureusement Patrice et son équipe, qui sont venus bénévolement dans notre école, pour encourager et préparer nos élèves ! ●

# À L'ÉCOLE St Pierre St Paul



## L'arbre à pampoiranges

En lien avec la médiathèque, nous avons eu, durant une matinée, une animation proposée par Manon. Nous avons travaillé sur l'histoire : Boris, l'ours. Les enfants ont confectionné une pampoirange. Un mélange de pamplemousse, de poire et d'orange. Cela a été l'occasion d'utiliser différentes techniques d'art plastique : pinceaux, gros sel, peinture à la paille ou au pinceau, aquarelle. Les pampoiranges ont ensuite été découpées et seront mises dans un arbre en carton avec de vrais branches que nous avons inventées : l'arbre à pampoiranges. Merci à Manon ! Nous avons passé un très bon moment ! ●

## Jeux régionaux 2024 : Yalla !

À l'occasion des JO de Paris 2024, l'UGSEL (la Fédération Sportive Educative de l'Enseignement Catholique) organise des jeux régionaux à Rennes, le vendredi 24 mai 2024. Il s'agit d'un grand rassemblement sportif qui accueillera 1600 élèves des 4 départements bretons, et notre école a été sélectionnée pour participer à cet événement ! Les CM1-CM2 se préparent depuis la rentrée à cette rencontre. Comme pour les Jeux Olympiques de Paris, une « flamme des jeux régionaux » circule entre les écoles participantes, et la flamme est arrivée dans notre école, le vendredi 23 février ! Un événement que les élèves ne veulent pas manquer ! ●







## Au potager

L'automne aura été l'occasion de ramasser des feuilles mortes sur le chemin de Kéravéon. De grands sacs ont été remplis par les élèves CM1/CM2 et de MS/GS, puis rapportés à l'école afin de nourrir la terre des carrés réservés à la plantation de fleurs et de légumes. Cette collaboration « petits et grands » continuera tout au long de l'année scolaire, avec la plantation de bulbes et graines. ●

## Formation de l'équipe

Toute l'équipe s'est formée ou recyclée aux gestes des premiers secours. Cette formation a été très appréciée. Nous avons mis en pratique des cas concrets de situations que l'on peut rencontrer dans la vie de tous les jours. Merci aux pompiers de Carnac et à Benoît Simonneaux. ●



## Visite du Père Noël à l'école !

La semaine précédant les vacances de Noël, nous avons eu la surprise d'avoir la visite du Père Noël dans chaque classe ! On a bien discuté avec lui malgré les craintes de certains ! Il est très gentil, il a apporté un petit cadeau à tous les élèves de maternelle et CP ! ●



## Visios athlètes

Le 24 mai, les élèves de CM1 et CM2 ont la chance de vivre une journée sportive à Rennes, organisée par l'UGSEL. 1600 élèves d'écoles de la région se retrouvent après avoir vécu une année rythmée par les rencontres en visio d'athlètes et d'arbitres : Gatien Le Rousseau (cycliste handisport), Nathalie Mauclair (ultratrail), Nathalie Dubocq (arbitre mondiale de judo)... Les élèves découvrent tout au long de l'année le parcours et le quotidien atypique de ces athlètes, tout en ayant la chance de poser leur propre question ! Ces échanges sont sources de motivation, d'espoir et de courage ! ●



## Découverte du rugby

Grâce à Thomas, notre jeune service civique spécialisé en sport, nous découvrons durant cette période le rugby. En effet, nous allons tous les lundis après-midi à la salle de sport d'Erdeven. À travers différents exercices, Thomas nous apprend à lancer la balle ovale et à la récupérer. Puis, il nous propose de jouer pour mettre en pratique ses bons conseils ! En classe, nous avons créé une grande affiche pour découvrir d'où venait ce sport, les règles et connaître quelques grands joueurs français ! Sacha, qui pratique le rugby à Auray, nous a beaucoup aidés ! ●

## Rencontre avec Thomas Lurton

On a également eu la chance de recevoir Thomas Lurton à l'école. Cette rencontre fut riche et passionnante. Voileux professionnel, Thomas a pu nous partager son expérience et tout nous raconter de sa préparation à l'arrivée de sa course de la route du Rhum. « Comment tu fais pour manger sur ton bateau ? Comment tu fais pour dormir ? Est-ce que tu as peur ? » Autant de questions qui ont montré l'intérêt des enfants pour ce sport extrême, en permanence confronté aux éléments. ●



# culture

## LA MÉDIATHÈQUE, UN LIEU DE VIE



### Édito

Un bilan 2023 : nouveau service et de nombreuses animations

#### La navette, un service plébiscité

De sa mise en service en avril dernier jusqu'à fin 2023, la navette intermédiathèques (au sein du réseau des médiathèques Terre Atlantique) a transporté 53 888 documents ! Ce service vous permet de retirer n'importe quel document du réseau dans la médiathèque de votre choix (sauf jeux et nouveautés) et de rendre vos emprunts dans la médiathèque de votre choix. Un service qui semble plaire aux usagers d'Erdeven, puisque le volume de la navette augmente de semaine en semaine ! Si vous voulez utiliser le service, renseignez-vous auprès de votre médiathèque ou sur le site des médiathèques :

[mediatheques-terre-atlantique.fr](http://mediatheques-terre-atlantique.fr)

#### Une année riche en animations

En 2023, la médiathèque a élargi son offre d'animations, notamment avec des événements numériques comme les tournois de Minecraft et MarioKart, ainsi que des activités de lecture et des présentations de jeux de société. Ces initiatives ont attiré un nouveau public, en particulier les pré-adolescents.



### Retour sur

- 1/ Tournoi MarioKart inter-médiathèque  
Médiathèque de St-Philibert - octobre 2023
- 2/ Animation « Fiesta Catrina » avec  
Service Jeunesse - novembre 2023
- 3/ Exposition et atelier de Marie Baldet -  
les Nuits de la lecture 2024
- 4/ Mercredis du numérique - février 2024

REVUE SALON  
ROMANS ADULTE  
DOCUMENTAIRE JEUNESSE  
LIVRES ENFANTS  
PATIO

Espace du Tilleul 2, rue de la Mairie  
02 97 55 63 69  
[mediatheque@erdeven.fr](mailto:mediatheque@erdeven.fr)  
Facebook @Médiathèque d'Erdeven  
les médiathèques en réseau :  
[www.mediatheques-terre-atlantique.fr](http://www.mediatheques-terre-atlantique.fr)

#### HORAIRES D'OUVERTURE \*

Lundi : 14h à 18h  
Mardi : 15h à 18h  
Mercredi : 10h à 12h30 - 14h à 18h  
Vendredi : 14h30 à 18h30  
Samedi : 10h à 12h30 - 14h à 17h

\* A compter du 4 septembre 2023 et jusqu'au 30 juin 2024 inclus

# 2024 : Perspectives et projets



En proposant désormais des jeux de société à l'emprunt en grand nombre, grâce au soutien de la CAF du Morbihan.

En proposant un RDV régulier autour du jeu les mercredis en période scolaire et une après-midi pendant les vacances. Si vous souhaitez rejoindre l'aventure pour devenir animateur bénévole de ces animations jeux, contactez-nous.

La médiathèque s'associe avec le multi-accueil Les Grains de Sable et le Relais Petite Enfance de Belz pour proposer des actions autour

de la lecture des tout-petits : café-rencontres avec les parents et les professionnels du secteur, catalogue de référence, coup de cœur des assistantes maternelles, sacs à albums, accueils à la médiathèque... La médiathèque d'Erdeven se veut fédératrice de vos projets et créatrice de lien social : envie de vous retrouver autour du livre, de la lecture, du jeu ou du cinéma ou de la musique. Nous sommes à l'écoute de vos propositions et accueillons vos compétences et connaissances. ●

## On vous recommande !

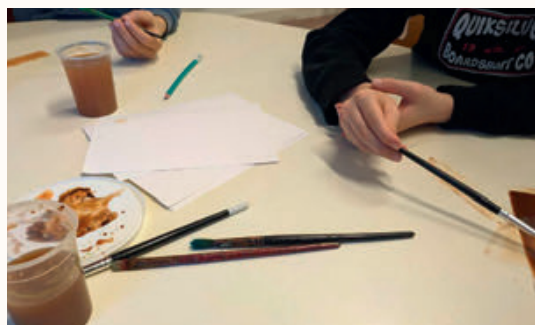
### ♥ Le jeu Color Brain



Un jeu de question-réponses et de vitesse, où la seule réponse est une couleur ! Mais attention... ce n'est pas si évident que ça : il y a des pièges, certaines questions sont à écouter attentivement et font appel à des expressions (exemple = un silence dans une conversation... un « blanc »), ou des

références de la pop-culture (exemple : la couleur dans Titanic = rose pour le personnage de Rose). Soyez le plus rapide... mais pas sûr de gagner : on gagne des points uniquement si une des équipes s'est trompée dans sa réponse ; si tout le monde a juste... pas de point. Un jeu d'ambiance addictif ! ●

## Parcours artistique à la médiathèque



Depuis septembre, les différents niveaux des écoles d'Erdeven découvrent l'illustration et ses techniques. Pour affiner leur goût, les enfants sont confrontés à de multiples techniques d'illustration et les testent : de novembre à janvier, l'aquarelle et de mars à juin, les techniques au crayon. ●



CATÉGORIE	DESCRIPTION	TARIF
Enfants et jeunes	Enfants et Jeunes de moins de 18 ans et étudiants	Gratuit
Individuel Adulte	Personnes de 18 ans et plus	10 €
Famille	Comprend tous les membres d'un même foyer (résidant à une même adresse)	15 €
Individuel Extérieur	Toute personne extérieure au réseau des médiathèques Terre Atlantique. Un chèque de caution de 100€ est demandé aux estivants.	20 €

« DES ENVIES POUR VOTRE MÉDIATHÈQUE ?  
VENEZ NOUS PARTAGER VOS IDÉES  
OU VOS COMPÉTENCES ! »

# LE BRETON

## Une touche de breton !

### Louzaoù ha fall louzaoù

An holl parladoù en em dalv, ha ned eus ket unan hag a vehe uheloc'h pe izeloc'h a veit an all; piv a nac'hahe ar wirionez-se hiniv ? Pep unan anezhe a zo ur gwir trez-zol lec'h ma weler spis trechad sevenadur ha mo-doù beviñ ar re o deus graet getañ a-hed kantvlezadoù. Ha kement-se a dalv ivez a veit hor brezhoneg-ni : ennañ e kaver, e-mesk meur a dra arall ken skouerius, al lec'h bras roet d'an natur. D'en diskouez e vo trawalc'h deomp kemer harp àr ur skouer hag a zo anavet m'emp d'an nannvrezhonegerion (plaenik a-walc'h e vez implijet en hor galleg pemdeziek) : ar ger Louzaoù (bet skrivet e meur a feson a-hed an amzer : lezeu, lezaoù, louzou).

Pa véc'h klañv e vez ret deoc'h kemer ho louzaoù (ho remedoù, èl ma lârer ivez geneomp-ni) ; mar vennit gober gwell atav. Ha diwallit pas tereniñ re bell: « Lies, goude louzaoù kemeret re ziwezhat ne da ket an aes-aad » !

Hiniv eh aer aesoc'h da welet an apotiker a veit ar louzaour, an hani a anave pep louzaouenn hag a ouie da betra e oa mat : louzaouenn St-Yann (lat.: artemisia) louzaouenn an derzhienn (lat.: centaurea), ha razh. Kement-se ne vir ket neoazh e chom atav ken gwir lavar hor re gozh : « Doue a gas ar c'hleñved kuit, g' ar louzaour eh a ar gounid ». Met mard eo trec'h ar chimi àr dachenn ar vedesinerezh e chom ar viktoar get ar louzaoù àr dachenn ar parlant : ar ger-se eo a vez atav implijet evit komz a razh ar remedoù ! Ha nepas remedoù hepken : komzet e vez c'hoazh a louzaoù ar gegin ha m'emp, a veit monet betek traoù un tammig... dañ-jerusoc'h, a louzaoù an treno.

Ha n'ankouamp ket komz a dregas, a dorr-penn ar c'haezh jardrinour : ar fall louzaoù ! G'ar bigell e vez ret dezhañ monet dezhe bremañ en-dro : difennet louzaouiñ ar legumaj ! Ha kement-se en ur c'houiet « Neus ket a grev d'ar fall louzaoù ». Nann ! A veit lâret mat e vehe gwell dezhañ preniñ ur vilhetenn loto : aze e vez gounidet louzaoù (pe segal) trawalc'h d'ober teilh!... Peotramant c'hoazh lezel an traoù da vonet, plegiñ d'ar vuhez, heuliiñ an ali roet gwezharall d'an dud nevez da zeiz o eured : « Daou zen yaouank pa zim-zont, ur jardrin nevez a gomañsont. Hag ennañ tri sort sort plant a hadont : ar soursi, ar jalouzi ha louzaouenn ar basianted »... ●

### Simple et mauvaises herbes

Toutes les langues se valent, aucune n'est supérieure ou inférieure à une autre ; qui n'admet aujourd'hui cette évidence ? Chacune, en étant le reflet de la civilisation et du mode de vie de ses locuteurs des siècles durant, est un trésor en elle-même. Ainsi notre breton est-il, entre autres caractères marquants, très riche en références à la nature. Il nous suffira, pour le montrer, d'un exemple que nous choisirons parce qu'il est connu de nombreux non brittophones (il appartient en effet à la catégorie de ces bretonnismes dont notre français quotidien fourmille) : le mot Louzaoù (diversement orthographié au fil du temps et des modes : lezeu, lezaoù, louzou).

Quand on est malade, il vaut mieux prendre ses louzaoù (ses médicaments) si on veut guérir ; trop tarder peut avoir des conséquences tragiques : « À qui trop tard médicament prend, guérison vient rarement ».

Aujourd'hui on va plus facilement chez le pharmacien (an apotiker) que chez ar louzaour (l'herboriste) qui connaissait les vertus de chaque louzaouenn : Louzaouenn St-Yann (l'herbe de St-Jean : l'armoise), louzaouenn an derzhienn (l'herbe contre la fièvre : la centaurée), etc. Mais il n'en reste pas moins que le vieil adage demeure toujours d'actualité : « Si Dieu prodigue la guérison, c'est ar louzaour (celui qui prescrit et vend le louzaoù) qui vous présente l'addition ».

Même si la chimie a gagné le marché de la santé, elle n'a pas pour autant vaincu les herbes, les simples (ar louzaoù) dans la langue. En effet c'est bien par ce terme - générique ! - qu'on désigne tous les remèdes, les traitements. Mais pas seulement : on a encore le louzaoù ar gegin (les herbes aromatiques) et, dans un autre registre plus... radical, louzaoù an treno (la potion du lendemain) qu'en français il est conseillé de prendre à... onze heures sous forme de bouillon !

N'oublions pas les fall louzaoù ! Ceux-là font le malheur du jardinier qui, depuis qu'il n'a plus le droit de louzaouiñ (traiter chimiquement) ses légumes, se voit contraint de rejouer de la binette. Il a beau faire : « La mauvaise engeance, on n'en vient jamais à bout ». Non ! Mieux vaut encore jouer au loto : avec de la chance on peut y gagner des louzaoù (du fric) à en faire du fumier. Ou bien alors prendre à son compte le sage conseil donné autrefois aux jeunes mariés : « Dans le jardin que vous commencez, semez trois sortes de plantes : des soucis, des jalousies, l'herbe de la patience » ; autrement dit : apprenez la résignation.

Louzaouenn ar garantez (herbe d'amour !) Les fruits de la bardane vous aiment tant qu'ils s'accrochent aux vêtements. ●

# EXPOSITIONS

## Chapelle Lann Groez

CULTURE



### MAI

**29 avril > 5 mai**  
**MOUSSAC ALAIN**  
 Aquarelle et Huile

**6 > 12 mai**  
**HOUEMONT MAURICE**  
 Céramique, enluminure

**20 > 26 mai**  
**LE SOMMER ANNE**  
 Peinture acrylique  
 fantaisiste  
**27 mai > 2 juin**  
**COLLECTIF ARZ'IMUT**  
 Emaux, sculpture, huile

### JUIN

**3 > 9 juin**  
**ASSO LE BOULEVARD  
 DES ARTS**

Peinture  
**10 > 16 juin**  
**DASNOY HERVÉ**

Peinture naïve  
**17 > 30 juin**  
**FERREC YVES**  
 Peinture à l'huile

**12 > 18 août**  
**BOULAT ANNE**  
**CRUSSIÈRE CHRISTIANE**  
**LE GREZAUZE ÉLISABETH**

Peinture acrylique & huile  
**19 > 25 août**  
**HASCOET JEAN YVES**  
 Huile et pastel  
**26 août > 1<sup>er</sup> septembre**  
**LE SOMMER ANNE**  
 Peinture acrylique  
 fantaisiste

### JUILLET

**1<sup>er</sup> > 14 juillet**  
**DECAUX JEAN LUC**  
 Aquarelle

**15 > 21 juillet**  
**ROBINEAU FLORENCE**  
**SANDRINE LEVRAULT**  
 Haïkus photographiques  
 et créations feutrées

**22 > 28 juillet**  
**BERRIER THIERRY**  
**WITTEBOLLE CÉDRIC**  
 Peinture abstraite  
 Sculpture sur bois

### SEPTEMBRE

**2 > 8 septembre**  
**COLLECTIF ARZ'IMUT**  
 Emaux, sculpture, huile

**9 > 15 septembre**  
**DANEL ISABELLE**  
 Poterie Raku

**16 > 22 septembre**  
**DASNOY HERVÉ**  
 Peinture naïve

**23 > 29 septembre**  
**HERVÉ DOMINIQUE**  
**CATINAUD PATRICE**  
 Peinture, sculpture

### AOÛT

**29 juillet > 11 août**  
**ASSO SAGARIS**  
 Peinture, sculpture, bijoux

**DEVENEZ  
 PROPRIÉTAIRE  
 CENTRE D'ERDEVEN**



**APPARTEMENTS**  
 DU 2 AU 4 PIÈCES  
 AVEC JARDIN,  
 TERRASSE  
 OU BALCON



Bénéficiez d'un dispositif d'aide à l'achat<sup>(1)</sup> :  
 La Location-Accession (PSLA) offre de nombreux avantages, renseignez-vous !

**imoja.fr 02 56 37 71 06**

(1) En résidence principale. Visuels non contractuels.  
 AIGUILLON CONSTRUCTION SA HLM - Capital : 7 433 700 € - RCS Rennes  
 699 200 051 00067 - 171 rue de Vern - BP 50147 35201 Rennes cedex 2



**OPTICIENNE À DOMICILE**

**Votre opticienne se déplace  
 chez vous et s'occupe de tout !**



**Florence BACQUET**

**06 81 57 59 55**

**Erdeven et alentours**



**LES  
 OPTICIENS  
 MOBILES**

# Programmation CULTURELLE

## 20 avril

**Théâtre comédie « Le bonheur en camping car »**  
**20h30 Espace culturel Le Roëlan**

Véro et Jean-Pierre ont enfin réalisé leur rêve: acheter un camping-car, symbole à leur yeux de liberté et de tranquillité. Mais le temps a passé, et comme eux, il a bien changé. Véro est devenu sereine, Jean-Pierre est stressé à l'extrême. Le trajet des vacances de cet harmonieux couple va être très perturbé par les contraintes de la route, les soucis liés à l'âge, les problèmes techniques. Une comédie désopilante aux répliques acerbes qui vous plonge dans le quotidien haut en couleur d'un couple, dans lequel vous vous reconnaîtrez un peu !



Tarif : 10€  
 5 € pour les - 12 ans  
 Billetterie : [my.weezevent.com/  
 le-bonheur-en-camping-car](http://my.weezevent.com/le-bonheur-en-camping-car)



## 27 avril

La Comédie du Finistère débarque à l'espace culturel Le Roëlan !

**3 spectacles seront proposés sur la journée, spectacles adaptés à différentes tranches d'âges.**

**Tokotoko** (conte) 11h - enfant de 1 à 5 ans - 30 minutes

**Les Aventures de Black Sparrow** (conte) 16h  
 enfant de 3 à 8 ans - 50 minutes

**Je t'aime banane** (comédie) 20h30 - tout public - 75 minutes



Billetterie : [billettereduc.com/search.htm?se  
 =erdeven](http://billettereduc.com/search.htm?se=erdeven)

## Mangeur de Lumière

Le spectacle musicale « mangeur de lumière » musique des profondeurs a plongé le public d'Erdeven sous la surface des océans pour écouter ce qui se chante dans les abysses. Les échantillons sonores partagés ont été captés lors d'expéditions océanographiques. Un public captivé et ravi ! Une salle comble. Merci aux musiciens de la Cie Doucha pour ce merveilleux voyage. ●



# Les activités de LOISIRS



**25 mai**

**Concert de fin de saison  
Harisson Swing « Jazz Manouch »  
21h Espace culturel Le Roëlan**



Tarif : 10 €  
Gratuit pour  
les - 12 ans

Réservation en ligne en scannant le QR code  
ou sur place dans la limite des places disponibles.

## Le lundi soir

**Chorale - Association « Les Voix de la Dune » avec Nolwenn Sévellec**  
Atelier de 20h15 à 22h15.

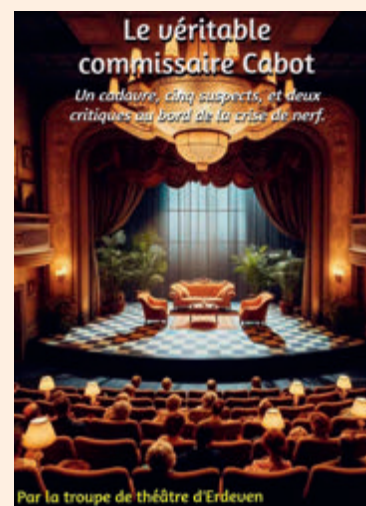
Le dimanche 23 juin sera proposée une représentation à l'espace culturel :  
un concert chorale en 1<sup>ère</sup> partie et un concert dansé en seconde partie.  
Le concert-bal débutera vers 16h et se terminera vers 18h30.

## Le mardi soir

**Atelier Théâtre adultes  
avec Gaël Albespy  
Association « Le Grenier  
Des Artistes »**

Atelier de 20h à 22h.

Le samedi 15 juin, une représentation sera proposée à l'espace culturel.



## Le mercredi

**Atelier Théâtre enfants et ados**  
Atelier enfants de 10h30 à 11h45 avec Gaétan Jéhanno. Le dimanche 9 juin : spectacle enfant à l'espace culturel  
Atelier collégiens de 14h à 16h avec Nolwenn Le Floch. Le samedi 22 juin : représentation du spectacle ado.

## Le mercredi soir

**Cours de danse bretonne  
Association « Danse bretonne  
Erdeven »**

18h30 à 20h : débutants.  
20h30 à 22h30 : confirmés.



**Le Roëlan  
s'anime toute  
la semaine, le  
saviez-vous ?**



## MESSAGE AUX COMMERÇANTS

Vous êtes commerçant, artisan, nouvellement installé sur la commune ? Signalez-vous à l'accueil de la mairie afin de paraître dans le bulletin municipal !

# économie ZAP'ÉCO



**la trinitaine**  
Maison familiale  
biscuiterie  
fondée en 1955  
BRETAGNE

**NOUVEL AGENCEMENT**

**LE MEILLEUR DU BISCUIT BRETON**  
et des Spécialités de nos Régions

2 Rue Des Menhirs / 56410 ERDEVEN  
Tél. 02 97 55 95 77 / [www.latrinitaine.com](http://www.latrinitaine.com)

Pour votre santé : pratiquez une activité physique régulière. [www.mangerbouger.fr](http://www.mangerbouger.fr)



## Changement d'enseigne et de propriétaire

L'ancien hôtel des Pins\*\*\*, rue Nationale, a laissé place à l'hôtel Naéco Erdeven 3\* ouvert depuis début mars. Naéco est l'anagramme d'océan mais aussi la contraction de « nature » et « écoresponsable », une valeur forte dans l'ADN de la marque. Il est dirigé par Monsieur Charles Le Baud.

**T. 02 97 55 66 10**

**erdeven@naeco.bzh - naeco.bzh**

**Mode de réservation : par internet, par téléphone, sur place, par mail.**

**Ouvert de mi-février > mi-novembre  
Rue Nationale, Erdeven**

**Le cabinet Diwall, kinésithérapeutes, rue Tenat er Velin, est désormais dirigé par Loïg Gonzales.**

**T. 02 97 55 63 62**

**HappiKeys  
CONCIERGERIE**

*Lovez Zen*

Vous êtes propriétaire d'une **résidence secondaire** et vous n'avez pas le temps de **gérer la location** de votre bien !

**Je vous aide et je vous conseille**



### Commercialisation

- Diffusion de l'offre sur divers canaux
- Gestion de l'administratif lié aux séjours
- Gestion des tarifs et optimisation



### Gestion des séjours

- Gestion des entrées et sorties des locataires
- Disponibilité et accompagnement pendant les séjours
- Gestion du linge et du ménage

**Marjolaine DHUE**  
56410 Erdeven

**06 49 64 05 37**  
[happikeysconciergerie@gmail.com](mailto:happikeysconciergerie@gmail.com)





# O'Local - Café boutique à Kerhillio

De Reims, sa région d'origine, en passant par Paris, pour intégrer une école de commerce, Laure Haezebrouck pose ses valises en Centre Bretagne en 2008, afin d'y élever ses deux enfants. C'est ainsi qu'elle acquiert en 2015, un lieu de 300 m<sup>2</sup> à Rennes et y crée l'un des premiers espaces de co-working, pouvant accueillir 40 à 50 personnes. Passionnée de kitesurf elle débarque régulièrement sur son spot préféré en terme de proximité avec la métropole rennaise : Erdeven. Coup de foudre ! La plage, les vagues et le Coota ! Avec son mari, percussionniste, ils viennent « se régaler » de concerts live à chaque occasion. La question qui s'impose : pourquoi ne pas s'installer dans la région ? Mais qu'y ferait-elle ? Une opportunité s'ouvre alors à Laure avec la vente d'un local sur cette place, à Kerhillio. Elle n'hésite pas une seconde et l'achète afin d'y développer un café-restaurant, constatant le peu d'offres de restauration à l'année, hors période estivale, encore moins les week-end en sortant tard de la plage. Il ne lui reste qu'à trouver un gérant le temps d'acquérir un logement, démarche fort compliquée en ces périodes très tendues. Mais ni gérant, ni logement ! Qu'à cela ne tienne. Elle inverse la donne. Elle met son plateau de co-working en gérance et se lance dans ce nouvel espace. Après les formations nécessaires, elle ouvre ce nouveau lieu en novembre 2022, sous l'enseigne O'Local, qu'elle imagine prioritairement à destination des locaux. Elle le pense convivial, chaleureux, généreux, à son image, et cela fonctionne très vite. Chaque semaine elle propose une recette différente de cuisine du monde (entrée-plat-dessert) sur place le midi et à emporter midi et soir. Ses spécialités très appréciées des clients : les frites maison, les gaufres liégeoises, la brioche perdue. La jolie terrasse plein ouest, ensoleillée, permet d'accueillir les clients dans une ambiance décontractée et familiale où les enfants et les animaux sont admis. Les grandes tables en intérieur ou en terrasse favorisent les rencontres et octroient au lieu un esprit table d'hôtes. À l'intérieur, un petit corner permet de découvrir une sélection d'idées cadeaux (bijoux, déco...).

**Judi : 12h > 14h, vendredi 12h > 14h - 17h > 19h, samedi 12h > 15h - 17h > 19h, dimanche 13h > 18h - 7j/7 en juillet et août**  
**T. 06 20 30 41 41 - Tarifs : entrée ou dessert : 5€ - plat : 10€ (offre végété chaque semaine)**

Laure Haezebrouck



## Les petits pandas



Sabrina Plunian

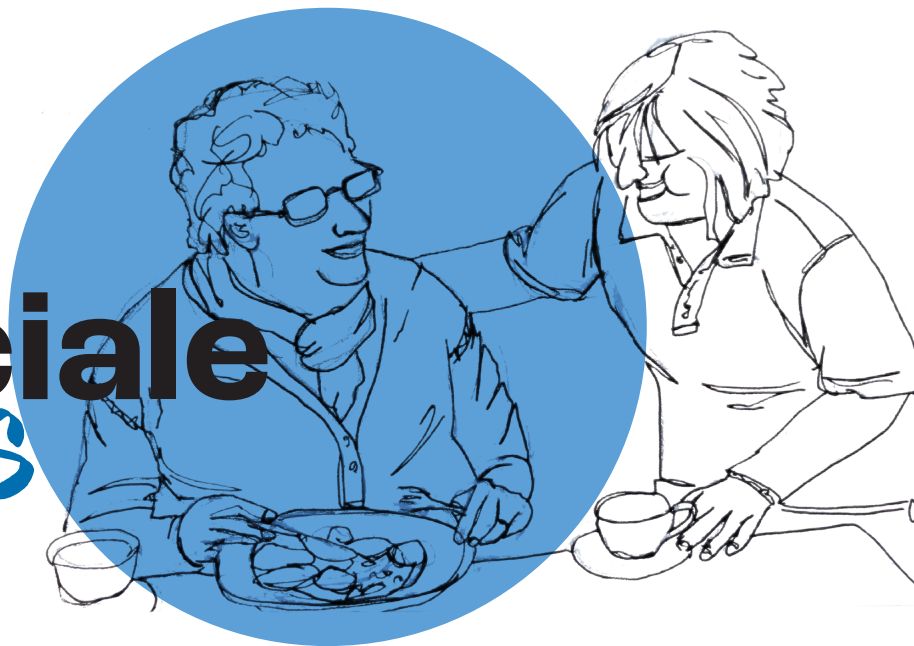
Cette jolie boutique, installée rue des Menhirs depuis juillet 2021, regorge de petits trésors. Derrière cette enseigne, se trouve Sabrina Plunian, une jeune femme dynamique qui vous accueille tout sourire pour répondre à vos demandes ou vous conseiller dans vos choix. D'origine alsacienne, Sabrina a quitté sa région natale à 18 ans pour suivre, en Bretagne, celui qui allait devenir son époux. Après avoir effectué une solide formation dans la restauration, elle exerce au sein d'un très chic restaurant à Quiberon pendant 9 ans. Mais c'est durant un congé parental que l'idée de se lancer dans la couture, sa passion depuis toujours, germe en elle. Et pourquoi pas ? Elle réalise une formation à la chambre des métiers de Vannes, puis s'installe en micro entreprise à domicile pour réaliser ses créations. Son savoir-faire associé à la communication sur les réseaux sociaux font le reste. Sa petite entreprise est lancée. Mais Sabrina a besoin de pousser les murs. Elle souhaite rester sur Erdeven, commune où elle réside depuis 18 ans, et voici qu'une opportunité s'offre à elle. Un local se libère lui permettant ainsi d'ouvrir sa boutique. Un univers tout doux, plutôt orienté autour de l'enfant avec des jouets, des jeux, des livres de 0 à 10 ans, dont la maison d'édition est bretonne, de la papeterie, des bijoux de créateurs, des cartes à planter, mais aussi des articles et accessoires personnalisables pour bébé, enfant et adulte. Sabrina ne travaille qu'avec des produits 100% français et, en grande majorité, avec des créateurs locaux et bio. Autre corde à son arc : du conseil auprès de ses clients.e.s, surtout sur le volet Mariage et des services comme certaines retouches qu'elle effectue très ponctuellement. Le magasin est aussi un point relais pour Colis privé, Relais Colis et UPS.

**Ouvert du mardi au samedi : 9h > 12h30 - 14h > 19h (18h le samedi)**

**T. 09 85 15 33 00 - contact@les-petits-pandas.fr - 23, rue des Menhirs**

# vie sociale

## LES INFOS



### 01. Mutuelle Communale

En 2021, le CCAS d'ERDEVEN a mis en place une mutuelle communale afin de favoriser l'accès à une complémentaire santé au plus grand nombre. À ce jour, 51 assurés y ont souscrit. Le tableau de garantie ainsi que la tarification 2024 est à votre disposition à l'accueil de la mairie.

**Informations et devis personnalisé**  
T. 02 97 62 40 01

### 02. Permanence de l'assistante sociale

L'assistante sociale de secteur assure une permanence en mairie d'Erdeven, les mercredis uniquement sur rendez-vous. Elle peut éventuellement faire des visites à domicile ou vous rencontrer au CMS d'Auray sur rendez-vous également.

**Contact**  
**Secrétariat du CMS d'Auray**  
T. 02 97 62 40 01

### 03. Colis des aînés

Le traditionnel repas des aînés a eu lieu le 26 novembre 2023, au Centre de vacances de Kéravel : environ 200 personnes étaient présentes. Près de 250 personnes ont opté pour la formule « Colis » et l'ont reçu, après inscription en mairie.

### 03. Service d'aide à domicile (SAAD)

Le CCAS a établi une convention avec le SAAD de la Ria d'Étel, situé à Belz, pour les demandes d'intervention d'aide à domicile. Celui-ci intervient sur Erdeven, Étel, Belz et Locoal-Mendon. Ce service s'adresse aux plus de 60 ans, aux personnes en situation de handicap ou en situation de dépendance temporaire (sortie d'hospitalisation).

**SAAD**  
*de la Ria d'Étel*

**Informations - Interventions**  
T. 02 97 55 25 64  
[saad@ria-etel.com](mailto:saad@ria-etel.com)

### 04. Portage de repas

Le service portage de repas permet une livraison des repas à domicile de 3 repas minimum par semaine, dimanche et jours fériés inclus. Ce service s'adresse aux plus de 60 ans, aux personnes en situation de handicap, malades ou convalescentes.

**Informations - inscriptions**  
CCAS de Belz  
T. 02 97 55 33 13

### 05. Retour sur... Concert galettes de début 2024



Afin de lutter contre l'isolement, créer du lien social et faciliter des moments de rencontres, le CCAS a organisé une première édition « Galette Guinguette » le 11 janvier dernier. Un succès : 43 erdevennois.e.s ont participé à cet événement gratuit.

# LE NUMÉRIQUE

## Cybersécurité : quelques conseils pratiques

La cybersécurité est une préoccupation croissante dans notre vie numérique quotidienne. Protéger nos données personnelles et notre vie privée en ligne est essentiel pour éviter les cyberattaques et les arnaques. Voici quelques conseils d'Hugo, conseiller numérique à Erdeven pour naviguer en toute sécurité :

- Commencez par utiliser des **mots de passe forts et uniques pour chaque compte**. Évitez les informations personnelles évidentes et optez plutôt pour des combinaisons de lettres, de chiffres et de caractères spéciaux ( ?, !, @..). Des astuces peuvent vous permettre de retenir tout vos mots de passe sans que ceux-ci soient toujours identiques.
- **Méfiez-vous des e-mails et des messages suspects**. Les cybercriminels utilisent souvent des techniques d'ingénierie sociale pour vous inciter à divulguer des informations sensibles. Vérifiez toujours l'authenticité des expéditeurs et évitez de cliquer sur des liens ou des pièces jointes douteux, en cas de doute, rapprochez vous du conseiller numérique ou de la police municipale.
- **Maintenez vos logiciels à jour**. Les mises à jour régulières de votre ordinateur, des navigateurs et des applications sont essentielles pour corriger les failles de sécurité connues.
- Enfin, soyez conscient de votre présence en ligne. **Limitez la quantité d'informations personnelles que vous partagez sur les réseaux sociaux et soyez prudent lorsque vous utilisez des Wi-Fi publics**.



Hugo Lancien pendant les ateliers numériques.

En adoptant ces pratiques, vous pouvez renforcer votre sécurité en ligne et protéger vos informations personnelles. N'oubliez pas de profiter des ressources locales telles que le conseiller numérique à Erdeven pour obtenir des conseils personnalisés et des informations supplémentaires sur la cybersécurité. Et pour plus d'informations, consultez le site : [cybermalveillance.gouv.fr](https://cybermalveillance.gouv.fr) ●

**Informations pratiques : rendez-vous et inscriptions aux ateliers auprès de la mairie !**



BASSIN DE 85M<sup>2</sup> AVEC PARCOURS AQUATIQUE,  
CHAUFFÉ À 29° AVEC SPA INTÉGRÉ

Lit hydromassant, sauna, hammam, modelages corporels,  
massages manuels, soins du visage, épilations...



LE TRISKEL  
SPA - Balnéothérapie

Ligne directe du spa : 02 97 52 46 89  
[balneo-letriskel.com](http://balneo-letriskel.com)

Keravel Vacances, Bd de l'Atlantique, Erdeven Tél. 02 97 52 34 66

## territoire

## ET ENVIRONNEMENT



loopi

**Nouveau ! Parcourez le territoire à pied ou à vélo avec Loopi**

LOOPI est une application GPS gratuite permettant de découvrir le territoire à pied, à vélo ou en VTT. Retrouvez plus de 60 circuits ainsi qu'un calculateur d'itinéraire dédié aux mobilités douces. Plus d'informations en flashant le QR code ou sur le site [baiedequiberon.bzh](http://baiedequiberon.bzh)

## Les travaux se poursuivent au nouvel office d'Erdeven

Les travaux de l'office de tourisme avancent à grands pas et chacun pourra constater que la rénovation de ce bâtiment emblématique d'Erdeven valorise l'entrée de ville. Nous espérons pouvoir vous y accueillir, dès le mois d'octobre 2024.

### À l'office de tourisme, on accueille les touristes mais aussi... les habitants !

#### À la découverte de notre belle région !

Notre équipe se tient à votre disposition pour vous offrir des informations touristiques essentielles, des conseils et des suggestions d'activités passionnantes afin d'explorer les trésors cachés du territoire. Entre plages de sable fin, sentiers pittoresques et patrimoine culturel exceptionnel, la Baie de Quiberon a tant à offrir ! Que ce soit pour des sorties en famille, avec vos enfants ou petits-enfants, nous sommes là pour vous guider sur les lieux à visiter et les événements à ne pas manquer !



Lors de votre visite, nous aurons le plaisir de vous offrir notre collection print composée d'un magazine et trois guides pratiques, vitrines de la richesse de notre destination touristique et des offres des partenaires.

#### Vivre des expériences uniques

L'office de tourisme de la Baie de Quiberon, c'est également une billetterie variée ! Vous aurez la possibilité de réserver des billets de bateaux à destination des îles du large, du Golfe du Morbihan, de la Ria d'Étel, des sorties pêche en mer, des sorties nature, des visites guidées, la billetterie du tire-bouchon, les parcs animaliers... N'hésitez pas et profitez des conseils avisés de nos experts locaux pour vivre des expériences inoubliables !

#### Les mégalithes d'Erdeven avec un guide

Une visite est programmée du 12 juillet au 30 août tous les vendredis matin de 10h à 12h au départ du parking de Kerzhero.

#### Tarifs :

Adulte > 7€

Ados de 13 à 18 ans > 3€

Gratuit jusqu'à 12 ans. Billetterie sur place ou l'OTI.

Vous souhaitez faire la visite en groupe, c'est également possible ! Prenez contact au 02 44 84 56 56.

#### Notre site internet, une interface qui facilite votre quotidien

Vous souhaitez connaître les animations de votre commune ou celles environnantes, quel restaurant

est ouvert à telle date ou bien encore télécharger un circuit VTT... En vous connectant sur notre site [baiedequiberon.bzh](http://baiedequiberon.bzh), vous avez accès à toutes ces informations et bien d'autres encore !

**Nouveauté 2024 ! Réservez vos croisières et traversées maritimes ainsi que nos visites guidées proposées directement en ligne sur [www.baiedequiberon.bzh](http://www.baiedequiberon.bzh)**

#### Nous contacter ?

Sur 9 bureaux d'informations que compte l'office de tourisme, 4 sont ouverts à l'année (*Quiberon, La Trinité-sur-Mer, Auray et Erdeven*), 3 sont ouverts d'avril à septembre et aux vacances de La Toussaint (*Étel, Locmariaquer et Saint-Pierre Quiberon*), et 2 ouvriront leurs portes sur la haute saison de juin à septembre: Plouharnel, et pour la 1<sup>ère</sup> fois, dans la gare maritime de Quiberon ! En juillet-août, vous pourrez nous retrouver à Sainte-Anne d'Auray devant la Basilique et en mobilité sur tout le territoire 7 jours sur 7.

Si vous souhaitez obtenir une information ou une billetterie sans vous déplacer, c'est possible !

**T. 02 44 84 56 56**  
ou via le chat de notre site [baiedequiberon.bzh](http://baiedequiberon.bzh)



← Puit de Lisveur

## Valoriser les paysages du quotidien

R  
Rue  
Nationale

La qualité du paysage est au centre des réflexions et des actions du Grand Site de France Dunes Sauvages de Gâvres à Quiberon. C'est pourquoi le syndicat mixte accompagne la commune d'Erdeven dans ses différents projets paysagers. Participer à la qualité du cadre de vie et limiter l'artificialisation des sols sont les grands objectifs de cet accompagnement, afin notamment d'adapter le territoire aux effets du changement climatique. En effet, ce dernier entraîne des vagues de chaleur de plus en plus précoces, fréquentes et intenses. Dès lors, il devient urgent de repenser l'aménagement des milieux urbains pour améliorer leur résilience. La désimperméabilisation des sols et la végétalisation permettent de lutter contre le phénomène d'îlot de chaleur urbain. De plus, renaturer des espaces artificialisés en s'appuyant sur des espèces locales permet de favoriser la biodiversité en zone urbaine en attirant insectes (notamment pollinisateurs), oiseaux et petits mammifères. La gestion de ces nouveaux espaces est alors pensée pour réduire au maximum l'intervention humaine avec la plantation des bons végétaux aux bons endroits pour limiter la taille et l'apport en eau. Des petits espaces comme le puit de Lisveur font aussi l'objet d'une réflexion paysagère afin de mettre en valeur sobrement le petit patrimoine de la commune. Toutes ces esquisses sont issues du cahier des recommandations paysagères qui traduit opérationnellement la stratégie paysagère à adopter à travers des principes d'actions illustrés de bonnes pratiques et de contre-exemple. ●

## Retrouvez les recommanda- tions paysagères sur le site en téléchargement



### Téléchargez les cahiers

Flashez le QR Code ou recopiez le lien :  
[gavres-quiberon.fr/le-syndicat-mixte/  
recommandations-paysageres/](http://gavres-quiberon.fr/le-syndicat-mixte/recommandations-paysageres/)

### Une invitation au voyage...

Cet été, le syndicat mixte Dunes Sauvages de Gâvres à Quiberon ira à la rencontre des visiteurs. Au-delà des traditionnelles sorties nature, le syndicat mixte développe actuellement « La voyageuse des Dunes Sauvages », un outil mobile de médiation et de sensibilisation aux paysages et à la biodiversité.

## Publication : le Guide de l'arbre et du bocage



Auray Quiberon Terre Atlantique vient d'éditer un guide de bonnes pratiques pour des arbres en bonne santé, à destination de tous les habitants. Il réunit, en 12 pages, l'essentiel des informations pratiques pour mieux cohabiter avec

nos arbres : comment les entretenir, savoir les couper si nécessaire, respecter le calendrier des saisons, mais aussi comprendre leur rôle fondamental pour la biodiversité, con-

naître les espèces locales, etc. Ce guide aborde également la notion de bocage et de haies : état des lieux et définition de notre patrimoine bocager, rôles d'une haie (à la fois parasol, ventilateur, filtre et nettoyeur - grâce à ses racines - des polluants présents dans les eaux, etc.) L'occasion de rappeler tous les rôles essentiels que joue l'arbre à la fois au-dessus et en dessous du sol !

### Le + !

En insertion centrale, un beau poster recto-verso à afficher !

### Où le trouver ?

Le Guide de l'Arbre est en libre distribution à l'accueil d'AQ-TA et de la mairie de la commune, mais aussi en téléchargement libre sur le site [www.je-vis-ici.fr](http://www.je-vis-ici.fr) ●

## Projet : une Unité de valorisation énergétique (UVE)

Dans le cadre de sa compétence de collecte et de traitement des déchets, la Communauté de communes souhaite transformer l'actuel incinérateur de Plouharnel, en unité de valorisation énergétique (UVE).

### Qu'est-ce qu'une UVE ?

**C'est une installation produisant de l'énergie via la combustion de déchets, brûlés dans une chaudière. La chaleur dégagée par le processus d'incinération, transformée en vapeur, peut alimenter une turbine pour produire de l'électricité et un réseau de chaleur.**

Même si la collectivité amplifie toujours plus ses efforts sur la réduction des déchets à la source, le territoire continuera de produire des déchets qu'il faudra traiter. AQTA a lancé des études

sur le devenir de l'actuelle usine d'incinération des ordures ménagères de Plouharnel, pour la moderniser.

### Les objectifs du projet d'UVE

- Maîtriser le traitement des déchets et de son coût à l'échelle du territoire, dans un esprit de responsabilité à l'échelle de notre territoire.

- Réduire fortement l'enfouissement des déchets résiduels ou leur exportation vers de plus lointaines installations de traitement, en conformité avec les objectifs régionaux et nationaux.
- Moderniser l'équipement et produire de l'énergie en faisant des déchets résiduels une ressource.

### S'informer sur le projet grâce à :

Consultez tous les éléments et les documents de la concertation publique, qui a eu lieu du 1<sup>er</sup> mars au 19 avril, sur [www.concertation-uve-aqta.fr](http://www.concertation-uve-aqta.fr)  
Le bilan de cette concertation sera publié avant l'été. ●





# Un lieu "Bulle" pour les parents



## **Bienvenue dans l'un des 4 Lieux d'Accueil Enfant-Parent du territoire !**

**Ouvert à tous.  
Gratuit et sans  
inscription**

### **UN LIEU D'ACCUEIL ENFANT-PARENT, POUR QUI, POUR QUOI ?**

Un lieu d'accueil enfant-parent (LAEP) est un espace convivial qui accueille tous les enfants de moins de 6 ans avec leurs parents ou un autre adulte familial (grands-parents, proches...).

C'est un espace de jeu, de discussion et un lieu de rencontre, pour les enfants comme pour les parents. Des accueillants, formés à l'écoute, sont présents et disponibles. L'entrée est libre, sans inscription et gratuite.

**Sur le territoire d'AQTA, il y en a 4 : à Ploemel, à Pluvigner, à Pluneret et à Auray.**

**Ils sont ouverts à tous les habitants d'Auray Quiberon Terre Atlantique, sans distinction de commune.**

### **QUE FAIT-ON DANS UN LIEU D'ACCUEIL ENFANT-PARENT (LAEP) ?**

Le parent ou l'accompagnant organise son temps comme il le souhaite, sans activités organisées par la structure. Des jeux et des livres sont mis à disposition librement

Des accueillants, professionnels de la Petite Enfance, créent un cadre bienveillant et chaleureux en tenant compte des besoins des parents et des enfants. Ils sont présents pour faciliter la rencontre, l'écoute, la parole et la relation parent-enfant.

#### **LES LUNDIS**

Tous les lundis, hors vacances scolaires

| 9h30 → 11h30 • Salle Le Borgne à Pluvigner  
| 9h15 → 12h • Accueil de loisirs Arlequin d'Auray

#### **LES MERCREDIS**

(et tous les mercredis)

| 9h → 12h • Pôle Petite Enfance Ty Ar Vugale d'Auray

#### **LES JEUDIS**

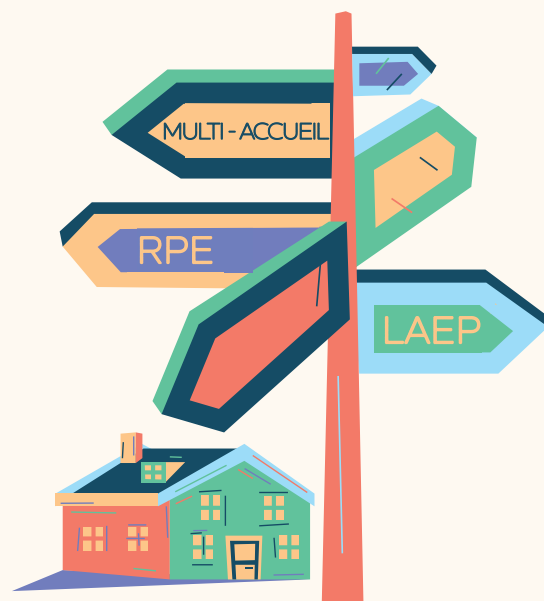
(et tous les jeudis, hors vacances scolaires)

| 9h30 → 11h30 • Plœmel (local situé rue du Lenno)

#### **LES VENDREDIS**

(et tous les vendredis, hors vacances scolaires)

| 9h30 → 11h30 • Maison de l'Enfance de Pluneret



Pour toute question sur la Petite Enfance :  
02 22 76 03 92 - [petite.enfance@auray-quiberon.fr](mailto:petite.enfance@auray-quiberon.fr) -  
[www.auray-quiberon.fr](http://www.auray-quiberon.fr) (onglet « à votre service » / « Petite Enfance »)

32

# Candidature des mégalithes de Carnac et des rives du Morbihan au Patrimoine mondial de l'UNESCO : le dossier a été déposé !



Retour en vidéo sur la signature de la charte d'engagements de la candidature en novembre 2023 (avant le dépôt du dossier) :

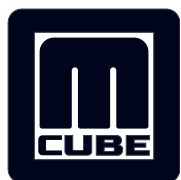


C'est officiel, le dossier de candidature des Mégalithes de Carnac et des rives du Morbihan a été déposé au Centre du patrimoine mondial à la fin du mois de janvier. Un projet collectif de plus de 4000 pages, débuté il y a près de 10 ans, qui représente l'ambition d'un territoire autour de la préservation et la valorisation d'un patrimoine exceptionnel.

L'année 2024 sera décisive avec le début de l'analyse internationale de la candidature qui va durer près de

18 mois, avec la visite des experts sur le territoire dans les mois à venir. Ce n'est qu'à l'été 2025 que la communauté internationale prendra la décision d'inscrire notre projet de territoire au Patrimoine mondial de l'UNESCO. ●

**Plus d'informations : [megalithes-morbihan.fr](http://megalithes-morbihan.fr)**



CRÉATEUR  
MEUBLES  
Style industriel  
Bois - Métal



Conception et réalisation de mobilier sur mesure

**ERDEVEN**  
Fabrication locale

06 40 23 88 35  
[m.cube@orange.fr](mailto:m.cube@orange.fr)  
[m.cube-bzh.fr](http://m.cube-bzh.fr)  
f @ m.cube\_bzh





← Une campagne de communication, portée par le Syndicat mixte de la ria d'Étel, Lorient Agglomération et Blavet terres & eaux « Ici commencent la rivière & la mer », est en cours. Des pochoirs et des macarons fleurissent près des avaloirs.

LE SYNDICAT MIXTE  
DE LA RIA D'ÉTEL  
VOUS INFORME

## Attention ne rien jeter, ici commencent la rivière & la mer

**Le saviez-vous ? Lorsqu'un déchet se glisse dans les grilles d'avaloirs des eaux pluviales, il finit dans la rivière, dans la ria d'Étel et dans l'océan Atlantique !**

Sous la grille, des canalisations !!!! Elles se déversent dans le milieu naturel : cours d'eau, rivière, ria d'Étel et l'océan. Tout ce que transportent les eaux pluviales - déjections canines, mégots, tâches d'essence, d'huile, autres déchets - mais aussi les rejets directs de liquide - eau de lavage des voitures, peintures, solvants... - se retrouvent dans les rivières avec pour conséquence des pollutions bactériologiques et chimiques, la présence de macrodéchets dans la laisse de mer, etc.

Une campagne de communication, portée par le Syndicat mixte de la ria d'Étel, Lorient Agglomération et Blavet terres & eaux « Ici commencent la rivière & la mer », est en cours. Des pochoirs et des macarons fleurissent près des avaloirs. ●

On vous invite à  
taguer #balance-  
pasdanstamer ou  
#balancepasdans-  
tariviere sur les  
réseaux sociaux  
lors de vos commu-  
nications

### Besoin d'imprimer ?

Ne cherchez plus !

à ÉTEL

# EMPRINT

• CINQUANTE-SIX •

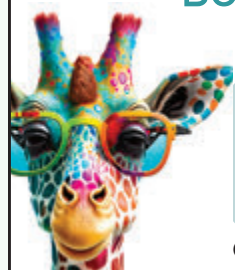
contact@emprint56.fr  
07 45 22 02 12

[www.emprint56.fr](http://www.emprint56.fr)

Une question, un devis,  
contactez-moi

Flyers, dépliants, cartes de visite, postales, affiches, brochures, livrets, menus, calendriers, sets, tickets, dossiers reliés... faire-part de naissance, mariage, deuil, panneaux, bâches, roll-ups, plaques boîtes aux lettres...

CONCEPTION • IMPRESSION • FINITION



# ACTIVITÉS À ERDEVEN

34

SPORT, DÉTENTE, ÉCHANGE, TRANSMISSION, PATRIMOINE...  
LES ASSOCIATIONS PARTICIPENT À LA VIE DE MA COMMUNE !

## Erd'Évènement Vôtres : l'année 2024 s'annonce festive !

Les animations de fin d'année ont rencontré un joli succès. Halloween a connu sa ferveur habituelle et le nouveau format du spectacle de Noël a beaucoup plu au public. Avec 40 dates programmées, l'année 2024 s'annonce festive et pleine de belles découvertes ! Le 1<sup>er</sup> bain de l'année a fait son grand retour avec 500 baigneurs et 2000 spectateurs, le dimanche 7 janvier. La Rando-gourmande se prépare pour le dimanche 2 juin et le Feu de la Saint-Jean fait son grand retour le 22 juin avec un thème : « Back to the 80's ! », de quoi faire danser toutes les générations. Le Festi'mômes verra le retour de deux artistes plébiscités l'année dernière et la découverte de nouvelles pépites pleines d'humour. Le Festival des chapelles est prometteur avec de jolies surprises tant musicales qu'instrumentales et une part belle faite aux femmes ! Les Chants de Marins auront lieu les 18 juillet et 8 août. Côté festou-noz, rendez-vous place de Kerhillio, les 25 juillet et 15 août. Erdeven Music en fête ambiancera le 23 août, avec un spectacle pour enfants dès 19h, puis Rouge à Lèvres Band, nouvelle pépite locale énergétique et électrique, viendra enflammer la scène à partir de 20h. À noter : les trocs et puces reprennent du service les 21 juillet et 11 août, dans le bourg. ●



☞ Le 1<sup>er</sup> bain de l'année a fait son grand retour avec 500 baigneurs et 2000 spectateurs, le dimanche 7 janvier.

## Le comité des fêtes

L'année 2023 s'est conclue par le marché de Noël, organisé en étroite collaboration avec la municipalité, les écoles et d'autres associations. Seul le temps n'était pas de la partie ! 2024 a démarré avec l'entretien du matériel pour préparer nos manifestations. Le 21 janvier, buffet galette des rois avec les bénévoles, beaucoup d'ambiance ! Le 7 avril, organisation d'un troc et puces avec petite restauration (côté tennis). Le 28 avril, il est prévu un loto, salle A (chouette, on retrouve la grande salle polyvalente !). Le 9 juin : troc et puces extérieur avec petite restauration et buvette. Le 13 juillet : pour la fête nationale, le traditionnel bal populaire et feu d'artifice sont prévus avec buvette et petite restauration. Le 17 août : nouveau loto dans la grande salle A (sous réserve de l'accord du Préfet). Les 7 et 8 septembre, nous retrouvons notre grande fête des oignons, en centre-bourg et sur le stade. Le travail de préparation a déjà commencé ! Si vous aimez l'action et si vous avez du temps libre, venez nous rejoindre ! Le Comité des fêtes a besoin de vous et de vos idées. La location de matériel (barnum, tente de réception, mobilier) pour les particuliers est toujours possible, contactez-nous ! Les bénévoles du Comité des fêtes vous souhaitent une très belle saison 2024 ! ●

**Contact :**

**T. 06 99 83 22 25**



## Forum des associations 2024

Le rendez-vous annuel à ne pas manquer pour découvrir, s'informer et faire le plein d'activités pour la saison 2024-2025 ! Comme le veut la tradition, le forum des associations a lieu à tour de rôle sur les communes d'Étel, Erdeven et de Belz. Cette année, c'est la municipalité d'Erdeven qui l'organise et vous donne rendez-vous au complexe sportif du Grand Large, le samedi 31 août de 10 h à 17 h. Cet événement incontournable réunit un vaste éventail d'associations sportives, culturelles et de loisirs présentes sur les trois communes. C'est une occasion unique de s'informer sur les multiples activités proposées et de procéder aux inscriptions pour la rentrée scolaire 2024-2025. Le forum attire un public varié, des familles, des jeunes en quête d'activités et des seniors désireux de s'investir dans des projets culturels et sociaux. Petite restauration et buvette proposées par le Comité des fêtes.



## Terre de jeux 2024

Avec le concours du Label « Terre de jeux 2024 », la commune d'Erdeven et les associations sportives proposent des activités pour fêter les jeux olympiques. Pour fêter l'événement, le centre-bourg sera revêtu de ses plus beaux atours avec des fanions aux couleurs des jeux olympiques. Des affiches et programmes seront distribués dans les commerces et en mairie. Rejoignez-nous pour vivre ces moments magiques.



## Les Réseateurs : le réseau pro des acteurs de la Ria

En encourageant le réseau de proximité, l'association « Les Réseateurs » contribue à renforcer les liens et la synergie entre les différents acteurs de la communauté locale. En effet, en proposant des événements réguliers (Les Matinées, Les Afterworks), l'association offre aux intervenants de la Ria la possibilité de se rencontrer, d'échanger et de développer des opportunités favorisant ainsi le maillage local. Alors, si vous êtes indépendant, artisan, commerçant ou acteur du secteur de la Ria venez nous rencontrer lors d'un prochain rendez-vous. Au plaisir de vous recevoir. Toute l'actualité des Réseateurs sur nos réseaux sociaux.

**Contact : Alex T. 06 71 11 15 04 - M. [contact@lesreseateurs.com](mailto:contact@lesreseateurs.com)**

## L'association des parents d'élèves de l'école St Pierre St Paul

Tout au long de l'année, notre équipe dynamique et motivée, mène des opérations régulières et des manifestations. Le but étant de financer des projets pour tous les élèves de notre école (sortie scolaire de fin d'année, classe découverte, séjour au ski...). Les moments forts de l'année : notre rando gourmande, qui a été un véritable succès en septembre dernier, avec plus de 250 participants. RDV le 14 septembre prochain, pour la prochaine édition ! Le carnaval des enfants, qui a réuni petits et grands autour d'un défilé haut en couleurs, suivi d'un moment de convivialité. La kermesse de l'école qui clôturera l'année scolaire en musique, le 21 juin prochain. Un grand merci à tous : équipe bénévole de l'appel, équipe enseignante et éducative, familles, associations et commerçants, qui contribuent un peu, beaucoup, occasionnellement ou régulièrement aux actions menées par l'association des parents d'élèves de l'école Saint Pierre - Saint Paul.



### Danse bretonne

Les cours proposés chaque mercredi soir par l'association danse bretonne d'Erdeven, se poursuivent avec plus d'une centaine d'adhérents inscrits. S'adressant aux débutants initiés et confirmés, ils permettent de s'adonner à une activité qu'il convient de faire vivre afin que perdure la tradition. Les cours portent sur les danses les plus courantes, mais aussi les moins connues de la Bretagne historique. L'association a participé aux manifestations locales comme le marché de Noël, ainsi qu'au fest-deiz organisé en novembre dernier, en partenariat avec le Comité des fêtes. Un second est prévu le dimanche 21 avril, à la salle Le Roëlan. Noël a été dignement fêté avec pour la 1<sup>ère</sup> fois un fest-deiz offert à nos adhérents. Cet été, des initiations seront proposées aux estivants chaque jeudi soir à Kerhillio, en partenariat avec Erd'évenement Vôte. Toujours avide de nouveaux challenges, l'association participera à la traditionnelle Fête des oignons en septembre (défilé, spectacle...) en costume traditionnel. À ce sujet, nous sommes à la recherche de gilets homme. N'hésitez pas à nous contacter pour d'éventuelles initiations ou spectacles. Au plaisir de vous retrouver prochainement autour d'un andro ou d'une gavotte !

**Contact : T. 06 62 86 93 78 - M. dansbzherdeven@gmail.com**



*Remarqué par Stéphane Brizé (à droite), réalisateur bien connu, des danseurs du groupe ont eu le privilège de participer à son dernier film, Hors Saison avec Guillaume Canet.*

**MINI GOLF**  
**BAR & LOISIRS**  
**LOCATION SURF PADDLE VELO**

piscine  
**flottibulle**  
**COURS de NATATION**  
☎ 06 11 26 37 60  
**Sauvetage côtier**  
Enfant Ado Adulte  
Activité ludique, sportive et citoyenne  
Initiation secourisme et connaissance du milieu marin

# Expressions Centre d'Art pour tous, 10 ans déjà !

Créée en 2014 et affiliée à la Ligue de l'enseignement, l'association a pour but de rendre l'art accessible à tous par le biais de la pratique artistique et la médiation. Nos missions : séjours artistiques en pension complète pour les scolaires et centres spécialisés. Interventions artistiques dans les écoles, collèges, lycées... de Bretagne. Projets artistiques dans différents centres accueillant des personnes en situation de handicap. Cette année, nous souhaitons nous ancrer plus fortement sur Erdeven à travers l'expérimentation et le partage. Des stages loisirs enfants et ado seront proposés pendant les vacances ainsi que des weekends pour adultes. C'est avant tout le plaisir de faire et de vivre une expérience. Enfin, dès la rentrée de septembre, un cycle de conférences en histoire de l'art sera ouvert à tous, amateurs comme curieux.



VIE ASSOCIATIVE

## Un apéro-concert haut en couleurs par l'amicale laïque

Samedi 1<sup>er</sup> juin de 17h à minuit devant l'école publique, venez passer un moment agréable en famille et découvrir de nouveaux talents lors du traditionnel apéro concert organisé par l'Amicale du Grand Large. Du spectacle de Pif le Singe Blanc de Gauthier Talavera pour les petits, à la découverte des jeunes talents de l'école qui viendront se produire sur la scène, en passant par les concerts des groupes locaux Les Vaches Qui Meulent, Tu M'Ador, M. Toulmonde, il y en aura pour tous les goûts ! Nouveautés cette année, l'apéro-concert accueillera un marché nocturne de fabrications locales (pour exposer contactez-nous par mail) et des foodtrucks pour se restaurer. Les commerçants d'Erdeven qui le souhaitent sont invités à se joindre à nous pour cet événement. Le bar sera traditionnellement tenu par l'amicale de l'école du Grand Large. Bonne bière locale assurée ! Et n'oubliez pas de venir fêter la grande kermesse déguisée du 28 juin !

Contact : [M.amicale.erdeven@gmail.com](mailto:M.amicale.erdeven@gmail.com)



## UNC : cérémonie du 11 novembre 2023

La commémoration des morts pour la France et l'Armistice du 11 novembre 1918 a eu lieu par une météo clémente. Le cortège s'est rendu au monument aux morts où les attendaient de nombreux habitants de la commune. Après le dépôt de gerbes et la lecture des discours officiels par Monsieur Dominique Riguidel, maire d'Erdeven et Monsieur Daniel Le Floch, président de l'Union Nationale des Combattants, un hommage particulier a été rendu aux soldats morts pour la France. À l'issue de la cérémonie officielle, les personnes présentes se sont réunies à l'espace Roëlan pour la remise de la médaille de porte-drapeau à l'adjutant-chef Xavier Le Bail, par Daniel Le Floch et Dominique Riguidel. Xavier est le 3<sup>e</sup> porte-drapeau de la section UNC aux côtés de Serge Collin et Jean-Philippe Delin. Un vin d'honneur offert par la municipalité a clôturé cette réunion.

→  
Remise de la médaille  
de porte-drapeau à  
l'adjutant-chef  
Xavier Le Bail





## Le Tennis Club de la Ria a vibré au rythme de l'Open Super 12 d'Auray avec 100 matchs passionnants !

Du 2 au 7 mars 2024, le Tennis Club de la Ria a accueilli à Erdeven pas moins de 100 matchs du tournoi de l'Open Super 12 d'Auray, dont les infrastructures ont été ravagées par un incendie il y a 2 ans. Grâce à ses bénévoles, le TC Ria s'est inscrit une nouvelle fois dans le soutien vis-à-vis de ce magnifique tournoi international des jeunes champions. À cette occasion, la vingtaine de bénévoles qui s'est relayée pendant six jours, a servi plus de 220 crêpes, exportant ainsi notre art culinaire aux 4 coins du monde !

### Contact :

Rue du Grand Large, Erdeven  
T. 02 97 55 62 77 (le samedi matin)  
M. [tennisclub.erdeven@orange.fr](mailto:tennisclub.erdeven@orange.fr)  
Facebook et instagram @TC RIA



## Courir à Erdeven entame 2024 en pleine forme

Courir à Erdeven entame 2024 dans les meilleures conditions et est prêt à montrer ses nouvelles tenues sur les courses locales, mais également hors région. La team ne cesse de s'étoffer, le dynamisme et la motivation ne manquent pas et ce, toujours dans la convivialité et la bonne humeur ! Les foulées d'Erdeven auront lieu le dimanche 16 juin prochain (10 km, semi-marathon et 14,5 km marche nordique). Épreuves inscrites au challenge Douar Ar Alré 2024. Venez nous rejoindre, au départ du chalet, que vous soyez confirmé ou débutant. Les entraînements : pour les confirmés sont le mardi, le jeudi à 18h et le dimanche à 9h. Pour les débutants, c'est le mercredi à 18h30.

### Contact :

Besnier Bernard T. 06 41 85 19 39  
Camille Harnois T. 06 37 29 28 74  
M. [courir.erdeven@hotmail.com](mailto:courir.erdeven@hotmail.com)



## Un an de Rando Erdeven : plus de 100 adhérents et plein d'aventures !

L'association vient de fêter sa première année de fonctionnement avec un peu plus de 100 adhérents au compteur. Nous organisons des randonnées le mardi, randonnée de 10 à 15 kms, départ à 13h45 du parking à l'angle des rues de l'Abbé Le Barth et Vacht Er Lenn à Erdeven. Le vendredi, randonnée de 5 à 10 kms, départ à 13h45 du même parking. Avec une fois par mois, dès les premiers beaux jours, des randonnées à la journée, aussi bien le vendredi que le mardi. En espérant vous rencontrer sur les nombreux chemins de randonnée.

### Contact :

M. [randoerdeven@gmail.com](mailto:randoerdeven@gmail.com)  
W. [randoerdeven.fr](http://randoerdeven.fr) (calendrier + infos pratiques)

# LES ÉLU.E.S DE LA MINORITÉ

## Erdeven en Transition



Le Débat d'Orientation Budgétaire (DOB, obligatoire pour les communes de + de 3 500 hbts) était à l'ordre du jour du dernier conseil municipal (15 février 2024). Le maire a donc présenté à l'ensemble des conseillers la stratégie de « développement » pour notre commune, stratégie élaborée par le bureau municipal (regroupement des 6 adjoints) et qui oriente les finances pour l'année à venir. Beaucoup de thèmes ont été abordés... à l'exception de deux qui nous semblent pourtant majeurs : le développement durable et la participation citoyenne (non pas au sens de la surveillance du voisinage, mais au sens de « associer les habitants aux décisions majeures prises pour leur commune » et « projets proposés par des citoyen.ne.s et financés par un budget participatif communal).

Concernant le **développement durable**, les engagements proposés ont été de « continuer à maîtriser la consommation de ressources » et « finir de remplacer les derniers globes d'éclairage public ». Ceci nous semble être une bien petite ambition par rapport aux enjeux. Il y a pourtant, dans la région, de nombreuses initiatives intéressantes et exemplaires :



De g. à d. : La Vraie-Croix (56) : une centrale solaire en autonomie  
Clohars-Carnoët (29) : végétalisation des cours d'école

D'autres exemples :

- Saint-Ganton (35) : projet de parc éolien participatif, consommation collective impulsé par la commune ;
- Val d'Ille (35) : fauche tardive des bords de route.

À noter également, que lors du conseil municipal précédent, Mr le Maire a annoncé que « dans le cadre du projet du futur Office du

tourisme, sur les 5 chênes verts bordant la voie sud, 3 vont être coupés pour une question de sécurité et [surtout] de visibilité de l'équipement ». Il a précisé « que ces arbres prennent énormément de place et ne sont pas adaptés au lieu en centre-bourg » ! Il a ajouté que « d'autres arbres seront plantés ailleurs sur la commune pour compenser cette coupe. » À l'heure du réchauffement climatique, la protection de ces grands arbres devrait être essentielle afin de lutter contre les îlots de chaleur en ville mais aussi contre la pollution de l'air... Le futur office de tourisme ne serait, pour autant, pas moins visible !

Pour ce qui est de **soutenir les initiatives citoyennes et associer les habitants aux projets**, ce thème n'est tout simplement pas abordé dans le DOB. Néanmoins, là aussi, de nombreux exemples nous entourent :

- Grand-Champ (56) : impliquer les citoyens pour construire collectivement l'avenir de la commune ;
- Saint-Senoux (35) : le Baranoux, un café-épicerie culturel et coopératif soutenu par la municipalité ;
- Une redynamisation partenariale et participative du centre bourg de Sainte-Anne-d'Auray (56). « Nous avons mis en place la méthode de la sociocratie, partant du postulat qu'il est dommage de se priver de l'intelligence d'usage de nos citoyens. » (Roland Gastine, maire)

Nous sommes entourés de belles initiatives, innovantes, au service des habitant.e.s. Beaucoup de formations d'élus sont proposées pour animer d'une autre façon la vie et le développement de leur commune. **Mais de quel développement parlons-nous ?**

**Contact :**

**elus-eet@googlegroups.com**

**Facebook @ErdevenEnTransition**

**Local des élus EeT : ouvert chaque premier samedi du mois, de 10h30 à 12h, bâtiment La Fontaine - Rue de la Poste**

# MAIRIE ÉLUS SERVICES

40

1.

## Joindre la mairie

Lundi : 9h à 12h · 14h à 17h\*  
\* l'après midi du 15/06 > 15/09

Mardi au vendredi :  
9h à 12h · 14h à 17h  
Samedi : 9h à 12h

02 97 55 64 62

2.

## Les services de la mairie

### Directeur général des services

Yves Harnois  
dgs@erdeven.fr

### Directeur des Services Techniques

Pascal Alliou  
dst@erdeven.fr

### Responsable du Centre Technique Municipal

Erwan Fiquet  
servicetechniques@erdeven.fr

### Direction du CCAS

Céline Donard  
ccas@erdeven.fr  
02 97 55 61 02

### Urbanisme

Océane Vatrey  
urbanisme@erdeven.fr  
02 97 55 61 60

### Service jeunesse

Erwan Le Guen  
servicejeunesse@erdeven.fr  
02 97 55 67 22

### Police municipale

policemunicipale@erdeven.fr  
02 97 55 94 44  
06 42 39 55 85

3.

## Rencontrer vos élus

### Dominique Riguidel

Maine  
Mercredi 9h30 à 12h / sur rendez-vous  
Samedi 9h30 à 12h  
secretariat@erdeven.fr

### Florence Séveno

1<sup>ère</sup> adjointe  
Éducation - jeunesse,  
Développement durable, CCAS  
Mercredi 9h30 à 12h / sur rendez-vous  
adjointjeunesse@erdeven.fr

### Marie-Françoise Le Jossec

2<sup>ème</sup> adjointe  
Urbanisme, Patrimoine  
Aménagement du territoire  
Lundi 9h30 à 12h / sur rendez-vous  
adjointurbanisme@erdeven.fr

### Gilbert Gouzerh

3<sup>ème</sup> adjoint Travaux de voirie  
Gestion des réseaux Bâtiments, Propreté  
Mardi 9h à 12h / sur rendez-vous  
adjointtravaux@erdeven.fr

### Patricia Odaert

4<sup>ème</sup> adjointe  
Culture, Communication,  
Relations publiques  
Mardi matin / sur rendez-vous  
adjointculture@erdeven.fr

### Michel Drian

5<sup>ème</sup> adjoint Environnement,  
Embellissement, Agriculture,  
Affaires économiques  
Jeudi 9h à 11h30 / sur rendez-vous  
adjointaffaireseconomiques@erdeven.fr

### Pascal Marteau

6<sup>ème</sup> adjoint  
Sécurité, Accessibilité,  
Mobilité, Commémorations  
Mercredi matin / sur rendez-vous  
elusecurite@erdeven.fr

### Jean Pierre Dhuy

7<sup>ème</sup> adjoint  
Vie associative et Sports  
Mercredi et samedi 10h à 12h  
sur rendez-vous  
eluassociations@erdeven.fr

### Pierrick Lofficial

Conseiller délégué Tourisme  
sur rendez-vous  
elutourisme@erdeven.fr

4.

## Communauté de communes AQA

Espace Tertiaire Porte Océane 2  
rue du Danemark BP 70447  
56404 AURAY CEDEX  
02 97 29 18 69

5.

## Les nouveaux arrivants au sein du personnel communal

Pascal Alliou, directeur des Services Techniques  
arrivé le 2 janvier 2024



6.

## État civil

Octobre 2023 à avril 2024

3 naissances

1 union

11 décès

## Élections

Fin des inscriptions sur les listes électorales  
pour voter aux Européennes : le 3 mai 2024.



# mon mémo

## Numéros utiles

### Médecins

Neumann Delphine, Gilbert Éric  
et Bardou Jérôme  
2 place de l'Église  
02 97 55 65 50

### Orthophoniste

Le Breil Émilie  
25 parc Penhouët  
02 97 55 62 73

### Pharmacie

Pharmacie des Menhirs  
14 rue des Menhirs  
02 97 55 63 49

### Dentistes

Dr Galliou Paudois Nolwenn  
Dr Conan Matthieu  
17 rue de l'Océan  
02 97 55 32 14  
Dr Chrystel Beaurain  
3 rue du Souvenir  
02 97 06 27 67

### Sophrologue

Le Galliot Sébastien  
17 route de Ploemel  
06 33 71 18 54

### Ostéopathes

Cabinet Diwall  
Rue Tenat Er Velin  
Loïg Gonzales  
02 97 55 63 62  
Victoire de Tienda  
Ostéopathe à domicile  
06 95 20 39 03 -osteoadomicile56.fr

### Masseurs Kinésithérapeutes

Cabinet Diwall  
Loïg Gonzales, Marine Broute, Barbara  
Trassoudaine, Ronja Altermatt  
02 97 55 63 62

Jolly Xavier et Arhan Cédric  
7 rue Nationale  
02 97 55 93 18  
Billon Bruno et Vallière Sébastien  
25 Parc Penhoët  
02 97 32 85 12

### Psychologue

Dagoneau Michel  
11 bis rue Sœur Maurice  
06 83 79 72 54

### Infirmiers

Le Hellaye Anthony  
et Le Hellaye Anne Bérengère  
6 l'enclos d'Antan  
02 97 55 95 63  
Coeurdray Frédérique et Jan Kévin  
6 bis rue du Souvenir  
06 70 96 84 14

### Taxis

Sar'l Niwito - Wouaquet Nicolas  
07 85 62 06 07  
Carré Fabien  
06 13 64 04 20 - 02 97 55 25 25  
Duret Fabrice  
02 97 24 55 25

### Service postal d'Erdeven

Coccinelle Express  
Ouvert du lundi au samedi 9h à 19h  
02 97 80 27 30

### Bureau de poste de Belz

Lundi, mardi, mercredi, vendredi :  
9h à 12h - 14h à 17h  
Jeudi : 8h30 à 12h - 14h à 17h  
Samedi : 8h30 à 12h

### Paroisse

Père Laurent Begin - Presbytère Erdeven  
rue Abbé le Barh  
09 72 90 53 22  
paroisse.erdeven@gmail.com

## Numéros D'URGENCE

### 114

sourds et malentendants

### 18 ou 112

Pompiers

### 15

Samu

### 17 ou 02 97 55 32 11

Gendarmerie d'Étel

### 02 99 59 22 22

Centre anti poison (Rennes)

### 02 97 68 42 42

Service d'aide médicale urgence  
maison médicale  
Avenue Wilson Auray

### 02 97 55 67 56

Poste de secours (en saison)  
Plage de Kerhillio

### 02 97 55 62 37

Poste de secours (en saison)  
Plage de Kénouriec



# Sublimons

L'agence immobilière

**Alexandre DOUTRELEAU**  
06 71 11 15 04

Le meilleur de la transaction pour votre bien !

Agent Commercial (E) Alexandre DOUTRELEAU - RSAC 883 785 776 - Lorient (56) Agissant pour le compte de la SASU Sublimons Transactions (828 759 365 RCS Vannes) sous la carte professionnelle CPI 5605 2017 000 018 291

avr.

**24+25**  
Centre d'Art  
pour tous  
Stages pour enfants  
et adolescents  
La Fontaine

**28**  
Loto  
Comité des Fêtes  
Salle A

mai.

**2**  
Don du sang  
Amicale du Pays  
d'Auray  
Salle A+B

**4**  
Tournois  
de palets  
Entente des vétérans  
de foot  
Stade

**12**  
Terre de Jeux  
2024 - Surf  
Erd'Évènement Vôtre  
Plage de Kerhillio

**25**  
Terre de Jeux  
2024 - Tennis  
Tennis club  
Complexe sportif  
Match de foot  
pour Kerpape  
Entente des vétérans  
de foot  
Stade

**31**  
Conférence  
Terre de Jeux  
2024  
Mairie d'Erdeven  
Espace culturel  
Le Roëlan

juin.

**1**  
Terre de Jeux  
2024  
Découverte  
et tournois  
Badminton + Tennis  
de table + Foot  
Salle A

Apéro-concert  
Amicale du Grand Large  
Parking de l'école  
du Grand Large

**2**  
Troc et Puces  
Comité des Fêtes  
Salle B + extérieur  
Rando gourmande  
Erd'Évènement Vôtre

**15+16**  
Terre de Jeux  
2024  
Les Foulées  
d'Erdeven  
Courir à Erdeven  
Stade

**22**  
Terre de Jeux  
2024 - Tournois  
Club de basket  
Stade

Fête de la  
Saint-Jean  
Erd'Évènement Vôtre  
Plage de Kerhillio

**23**  
Chant  
Les Voix de la Dune  
Espace culturel  
Le Roëlan

juill.

**9**  
Festi'mômes  
Cabaret Circus  
Erd'Évènement Vôtre  
Parc de Kéravéon

**10**  
Festival  
des Chapelles  
Soig Siberil + Alain  
Genty  
Erd'Évènement Vôtre  
Église St Pierre  
St Paul

**11**  
Initiation  
Danse bretonne  
Danse bretonne  
Place commerciale  
de Kerhillio

**12**  
Don du sang  
Amicale du Pays d'Auray  
Salle A+B

**13**  
Fête Nationale  
Comité des Fêtes  
Salle B + extérieur

**14**  
Pot d'accueil  
des estivants  
Erd'Évènement Vôtre  
Place de la mairie

**16**  
Festi'mômes  
Lazari  
Erd'Évènement Vôtre  
Parc de Kéravéon

**17**  
Festival  
des Chapelles  
Yeraz  
Erd'Évènement Vôtre  
Chapelle de St Germain

**18**  
Initiation  
Danse bretonne  
Danse bretonne  
Place commerciale  
de Kerhillio  
Chants  
de marins  
Erd'Évènement Vôtre  
Place commerciale  
de Kerhillio

**21**  
Troc et Puces  
Erd'Évènement Vôtre  
Bourg

**23**  
Festi'mômes  
Zanzibar  
Erd'Évènement Vôtre  
Parc de Kéravéon

**24**  
Festival  
des Chapelles  
Morgane G  
Erd'Évènement Vôtre  
Chapelle de Lisveur

**25**  
Initiation  
Danse bretonne  
Danse bretonne  
Place commerciale  
de Kerhillio

**25**  
Fest Noz  
Erd'Évènement Vôtre  
Place commerciale  
de Kerhillio

**28**  
Pot d'accueil  
des estivants  
Erd'Évènement Vôtre  
Place de la mairie

**30**  
Festi'mômes  
Ça va foirer  
Erd'Évènement Vôtre  
Parc de Kéravéon

**31**  
Festival  
des Chapelles  
Voden  
Erd'Évènement Vôtre  
Chapelle Saint-Sauveur

## août.

**4**  
Pot d'accueil  
des estivants  
Erd'Évènement Vôtre  
Place de la mairie  
Tournois de palets  
Erdeven Étél Foot  
Stade

Repas des  
adhérents  
Courir à Erdeven  
Salle B

**6**  
Festi'mômes  
Chien  
Erd'Évènement Vôtre  
Parc de Kéravéon

**7**  
Festival  
des Chapelles  
Cleanning Ladies  
Erd'Évènement Vôtre  
Chapelle de Loperhet

**8**  
Chants de marins  
Erd'Évènement Vôtre  
Place commerciale  
de Kerhillio

**8**  
Initiation  
Danse bretonne  
Danse bretonne  
Place commerciale  
de Kerhillio

**11**  
Troc et Puces  
Erd'Évènement Vôtre  
Bourg

**13**  
Festi'mômes  
Babs et les chats  
Erd'Évènement Vôtre  
Parc de Kéravéon

**14**  
Festival  
des Chapelles  
Aurore Breger  
Erd'Évènement Vôtre  
Chapelle des 7 Saints

**15**  
Initiation  
Danse bretonne  
Danse bretonne  
Place commerciale  
de Kerhillio

Fest Noz  
Erd'Évènement Vôtre  
Place commerciale  
de Kerhillio

**17**  
Loto  
Comité des Fêtes  
Salle A+B

**18**  
Color Run  
Les Amis de Johanna  
Kerzhéro

**20**  
Festi'mômes  
Luluberlue et Cie  
Erd'Évènement Vôtre  
Parc de Kéravéon

**21**  
Festival  
des Chapelles  
Bléjean Brother + Quémener  
Erd'Évènement Vôtre  
Église St Pierre  
St Paul

**22**  
Initiation  
Danse bretonne  
Danse bretonne  
Place commerciale  
de Kerhillio

**23**  
Music en Fête  
Erd'Évènement Vôtre  
Place commerciale  
de Kerhillio

**23 > 25**  
Festival de cerfs  
volants  
Tout ça, c'est du Vent  
ABC Kite Surf  
Barre d'Étel

**31**  
Forum des  
associations  
Commune d'Erdeven  
Salle A

## sept.

**7+8**  
Fêtes des Oignons  
Comité des Fêtes  
Salle A+B+Stade

**14**  
Rando gourmande  
APEL St Pierre St Paul

**21+22**  
HandiGlisse  
ABC Kite Surf  
Plage de Kerhillio

**22**  
Repas des adhérents  
Cyclo-club  
Salle B

AGENDA



Le programme est donné  
à titre indicatif et est  
susceptible d'être modifié,  
consultez le site [erdeven.fr](http://erdeven.fr)

## oct.

**5**  
Conférence en  
Histoire de l'Art  
Centre d'Art pour tous  
Espace culturel Le Roëlan

**12**  
AG  
Comité des Fêtes  
Salle B

**13**  
Octobre Rose  
Cyclo Club, Rando Erdeven,  
Comité des Fêtes  
Parking de Kerhillio  
ou Salle B

**23+24**  
Centre d'Art  
pour tous  
Stages pour enfants et  
adolescents  
La Fontaine

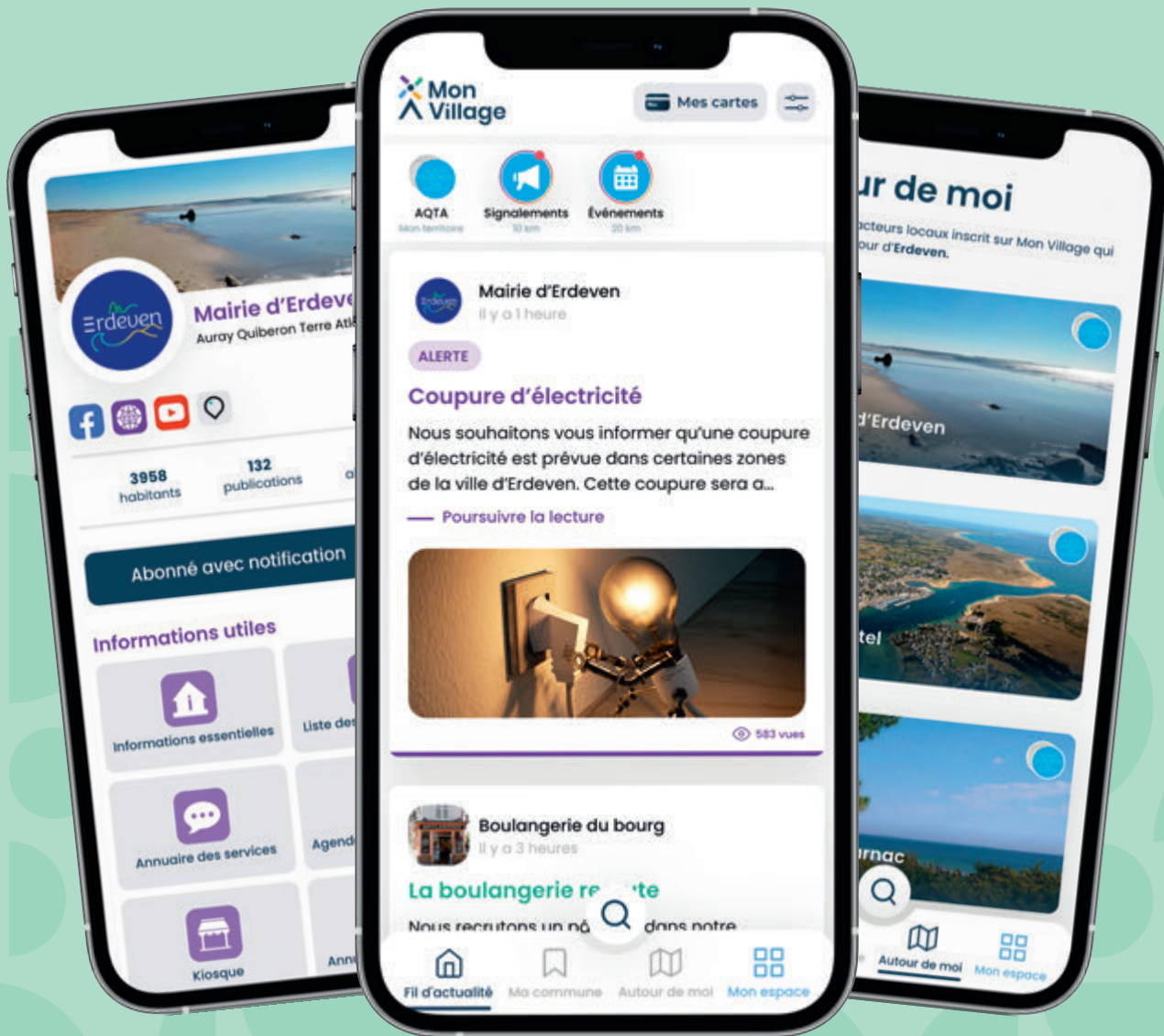
**30+31**  
Menhirs d'Halloween  
Erd'Évènement Vôtre  
Kerzhéro

## nov.

**17**  
Fest Deiz  
Comité des Fêtes  
Espace culturel Le Roëlan



# Ne manquez pas les actualités de la commune d'Erdeven



Mon Village - infos & services

