



Scaffusa.Com

BONNE

ANNÉE

**BULLETIN MUNICIPAL
SCHAFFHOUSE SUR ZORN**

n ° 10

janvier
2006



le mot du Maire

L'année 2005 restera pour notre commune une bonne année. Pour la plupart des actions nous sommes dans les temps, même si nous avons levé le pied sur certains investissements.

De cette année nous retiendrons avant tout que c'est celle de la 1^{ère} fleur, la plus difficile semble-t-il. Cette 1^{ère} fleur est la reconnaissance tant départementale (1^{er} prix) que régionale (1^{ère} fleur) de notre action d'embellissement et de fleurissement. Nous pouvons, vous pouvez en être fiers ! Car c'est grâce à votre participation et votre dévouement que cette récompense a été obtenue.

Ce nouveau statut nous oblige à faire au moins aussi bien les années suivantes et pour cela nous aurons encore besoin de votre engagement à vous tous que ce soit pour l'arrosage ou le nettoyage des rues et trottoirs. J'espère que vous en garderez l'envie et l'enthousiasme.

En hiver aussi notre village se présente sous ses meilleurs aspects avec l'illumination et la décoration des maisons et des rues où une fois de plus nos jeunes écoliers sous la direction des enseignants ont activement contribué. C'est un plaisir d'arpenter les rues du village de jour ou de nuit. Merci à tous pour votre participation et vos efforts.

Côté investissements, les travaux annoncés pour le traitement des eaux claires ont été réalisés. Que les riverains nous pardonnent les désagréments causés par des difficultés inattendues qui ont singulièrement rallongé la durée des travaux. En revanche, les entrées du village inscrites au programme sont toujours au stade des études complémentaires et les travaux ne seront probablement pas entamés avant la définition des contours de la carte communale, qui sera pour l'avenir notre document d'urbanisme de référence.

Enfin, et malheureusement pour notre village qui a massivement soutenu l'association contre le CSDU, nous n'aurons pas eu gain de cause pour obtenir la cessation définitive de ce site qui nous a pourtant été promise par la société d'exploitations, les pouvoirs publics et même certains élus. Il ne faut en effet pas se faire d'illusions, la poursuite de l'activité pour 9 ans au moins est acquise. C'est dommageable pour notre village qui n'a pas fait le poids face aux intérêts publics et privés de ce dossier. Mais tant les élus que l'association de défense continueront leur action, persévérez dans votre soutien et votre mobilisation.

Dans les prochaines semaines la mairie sera également connectée à Internet, ce qui permettra aux internautes de contacter directement la mairie aux adresses que nous vous communiquons en dernière page. C'est un outil supplémentaire pour une bonne communication, utilisons-le dès qu'il sera opérationnel, mais avec discernement.

Tous les membres du conseil municipal se joignent à moi pour vous souhaiter, à vous et à vos proches, une bonne et heureuse année 2006 et avant tout une bonne santé ! Qu'elle vous apporte bonheur et prospérité !



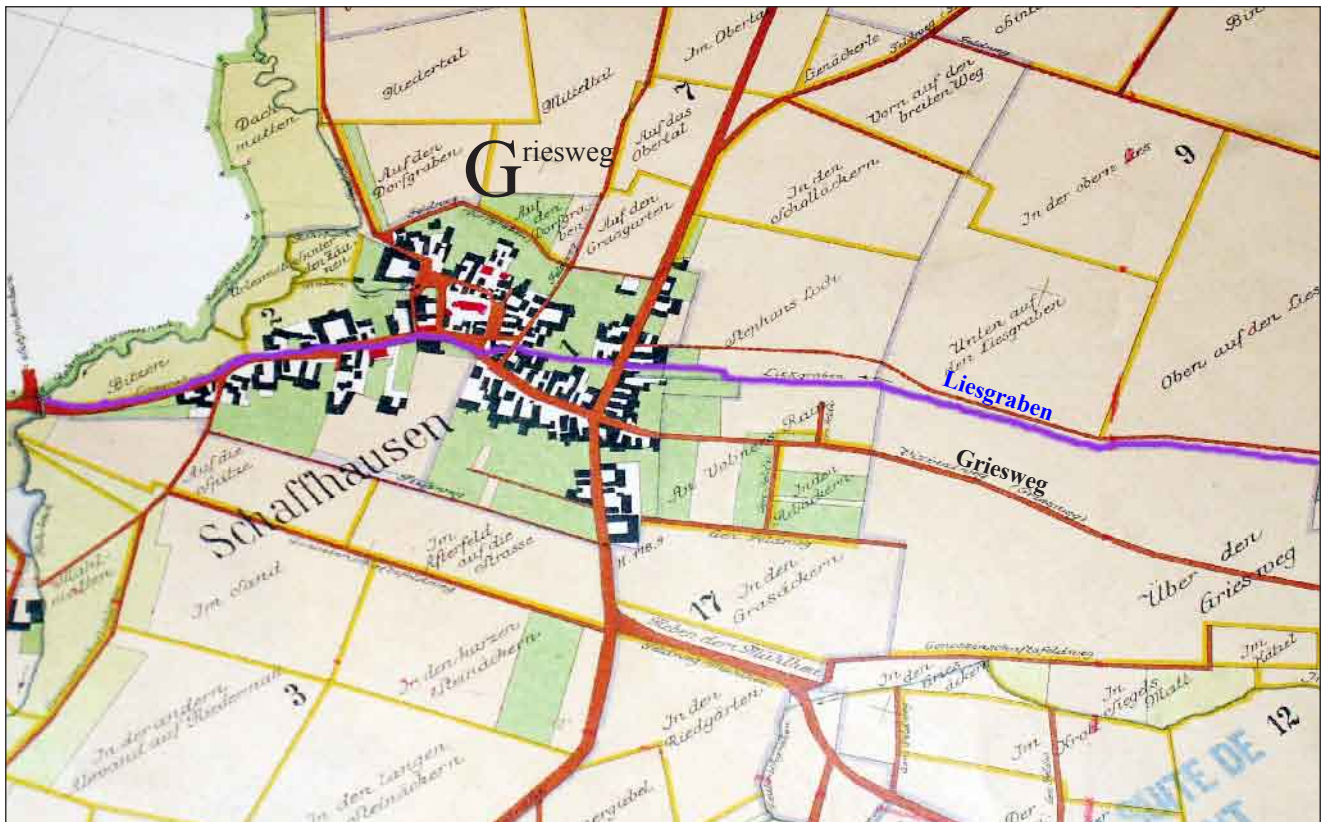
Sommaire

Editorial - Le mot du maire.....	2
Réalisations.....	3-4
Estvidéo	5
Vie associative	6-7
C'est arrivé à Schaffhouse.....	8-10
Ecole	11-13

Paroisse.....	14
Pays de la Zorn	15-16
Brèves.....	17
Qui s'en souvient.....	18
Carnet - manifestations.....	19
Informations générales.....	20f

Réalisations

Liesgraben



Les liesgraben est un fossé qui prend naissance à la limite du banc de Schaffhouse vers Ingenheim et qui traverse le village d'ouest en est pour se jeter dans le Rohrbach. Ce fossé draine les eaux de pluie des terres comprises entre le Feldweg au sud et le Griesweg au nord. Autrefois ce fossé traversait le village à l'air libre. Sur la carte datant de 1915 on distingue bien son parcours. Au niveau de la place du village, il traversait la rue de l'école (les deux parapets du pont, quoique déplacés, ont été conservés) qu'il longeait du côté gauche jusqu'à la ferme Lutz. A cet endroit, il retraversait la rue pour la longer du côté droit jusqu'au Rohrbach.

LE TRAITEMENT DES EAUX CLAIRES

Le problème était connu de longue date : l'écoulement des eaux claires parasites (eaux de pluie et de source) se faisait dans le même réseau que celui des eaux usées qui sont acheminées jusqu'à la station d'épuration de Schwindratzheim, provoquant ainsi une surcharge de travail dans cette station.

Les travaux de captage de ces eaux claires ont débuté au début de l'été par la pose, à partir du Rohrgraben, d'une conduite destinée à évacuer les eaux claires parasites directement dans le ruisseau.

Ces travaux largement subventionnés par le Conseil Général et l'Agence de Bassin Rhin Meuse, nous sont imposés pour réduire l'apport des milliers de m³ d'eau propre qui arrivent annuellement à la station d'épuration du Sictou qui vient d'être remise aux normes.

Ils consistent en la pose d'une conduite spéciale d'évacuation (diamètre 600 mm) depuis l'école jusqu'au Rohrgraben et au remplacement de la conduite d'eaux usées (diamètre 300 mm) de la rue du lavoir qui avait été posée à l'origine, sur demande expresse de la DDE, sans joint pour pouvoir évacuer les eaux de source directement dans le fossé. C'était l'époque du « tout à l'égout, tout dans le fossé ».

Dans la rue du lavoir a été posée une deuxième conduite servant de drainage (diamètre 150 mm).



Réalisations



TRAVAUX D'ASSAINISSEMENT ET D'ADDUCTION D'EAU POTABLE...

Toujours dans la rue du lavoir, et à partir de la rue du houblon, l'assainissement a été entièrement refait sur environ 80 m. De même dans le bas de la rue de l'école, près de 300 m de conduites d'eau potable ont été intégralement remplacées.

...ET TRAVAUX DE VOIRIE

Tant dans le bas de la rue de l'école que dans une partie de la rue du lavoir, la voirie a été refaite sur toute la largeur des rues.

Pour toutes ces raisons les travaux ont donc duré beaucoup plus longtemps que prévu, mais grâce aux aides, subventions prises en charge par le Sictcu et le SDEA, il en coûtera au maximum 15 000 € à la commune.



UN PROJET TOUJOURS EN GESTATION...

...LA TRAVERSEE DU VILLAGE

Depuis nos explications dans le dernier numéro, ce dossier n'a guère évolué, mais reste bien entendu toujours à l'étude. Il sera réinscrit au budget 2006 mais même si les solutions devaient être trouvées rapidement et les travaux se décider, ceux-ci ne pourraient débuter qu'au cours du dernier trimestre, au mieux.

Redevances

Redevance ordures ménagères

Réunie le 1er décembre 2005 à Mutzenhouse, le conseil de communauté du Pays de la Zorn a fixé les redevances des ordures ménagères pour 2006 comme suit :

	2001	2002	2003	2004	2005	2006	variation 2005/06
Foyer			37	37	38	39	
1 personne			46	44	44	44	
2e pers. et +			46	46	47	48	
							%
Foyer 1 pers.	73	80	80	81	82	83	+ 1,22
Foyer 2 pers.	111	123	125	129	132	135	+ 2,27
Foyer 3 pers.	149	165	169	175	179	183	+ 2,23
Foyer 4 pers.	187	209	213	221	226	231	+ 2,21

Communiqué :



EST VIDEOCOMMUNICATION S.A.S. - BP. 41007-67451 MUNDOLSHEIM Cedex

Service Clients : 0 892 701 130 (0,34€/min) e-mail : service.clients@evc.net

Bonne nouvelle ! Les services proposés par ESTVIDEO.COM sont disponibles dans votre commune. Découvrez l'ensemble des services pour lesquels il est possible d'opter :

☞ **Abonnement TV de base :**

Bouquet composé de plus de 30 chaînes généralistes et thématiques, cette offre a séduit près de 150 000 foyers alsaciens. Elle permettra aux abonnés de supprimer totalement l'antenne hertzienne, et d'autre part, de regarder et enregistrer un vaste choix de chaînes européennes et thématiques telles que Voyage, Euronews, Canal J ou encore Eurosport.

De plus, il est possible de relier l'ensemble des téléviseurs d'un même foyer au réseau câblé, en ne payant qu'un seul abonnement.

☞ **Abonnement TV numérique :**

Toute la télé et toutes les chaînes TNT chez vous, en Alsace, dès aujourd'hui.

Les 150 meilleures chaînes du câble et du satellite pour profiter pleinement de tous les programmes : information, sport, jeunesse, musique, voyages, culture...

Vous êtes ainsi certain de profiter de la meilleure offre du marché.

☞ **Abonnement internet haut débit :**

De nombreuses technologies vous permettent d'accéder à Internet, mais le câble est sans aucun doute celle qui cumule le plus d'avantages.

Plus besoin d'une ligne téléphonique fixe, des forfaits sur mesure personnalisables, un accompagnement permanent : avec une hotline performante et un modem échangé gratuitement en cas de panne.

En fonction de vos besoins surfez à 1,8 ou 20 méga. A vous de voir ce qui vous va !

☞ **Abonnement téléphone :**

ESTVIDEO.COM a lancé, en mars 2005, son offre de Téléphonie par le câble ! Cette offre, est l'une des moins chères du marché.

Pourquoi ? C'est très simple :

- parce que nous vous proposons l'abonnement téléphonique à partir de 6€ TTC/mois⁽¹⁾ contre 13,99€ TTC/mois⁽²⁾ pour France Télécom.
- parce que vous pouvez supprimer votre abonnement à France Télécom (soit 13.99€ TTC/mois⁽²⁾ d'économie tous les mois) ou chez un autre opérateur.
- parce que nous vous proposons des communications ou des forfaits à prix très avantageux

Dites oui aux économies, avec le câble à 100% !

Faites le test sur www.jecalculemeseconomies.com ou contactez le 3240 « estvideo » (prix d'un appel local depuis un poste fixe)

(1) Tarif ESTVIDEO.COM dans le cadre de la souscription au pack Tel&Net (abonnement internet par le câble et Téléphone par le câble) au 1er juillet 2005-08-25

(2) Tarifs France Télécom au 2 mars 2005





Vie associative



Les pompiers tiennent à vous remercier pour votre générosité à l'occasion de la vente des calendriers et pour l'accueil chaleureux que vous leur avez réservé



DU NOUVEAU CHEZ NOS POMPIERS

La manœuvre d'automne du corps des sapeurs-pompiers s'est terminée en présence du maire et des adjoints par la remise de nouveaux casques pour les quatorze sapeurs. Sous le magnifique soleil d'automne, nos soldats du feu avaient fière allure. Les casques ergonomiques avec lunettes intégrées ont pu être entièrement autofinancés grâce aux diverses actions (dîners dansants, tartes flambées...) qu'ils ont organisées.



Ets DIEBOLD

MATERIELS D'ESPACES VERTS
VENTE - LOCATION - REPARATION

22, rue Principale - 67350 RINGENDORF
Tél. 03 88 70 72 80 - Fax 03 88 70 73 98

Cigognes Rigolotes



Action Catholique des Enfants : c'est la Rentrée au Club !

Depuis fin septembre, les « Cigognes Rigolotes », ont repris leurs activités.

Cette année, nous avons décidé de garder notre nom et continuons à nous réunir pour jouer, chanter, discuter, bricoler, mener des petits projets ensemble.

Durant ce 1^{er} trimestre, nous avons participé à un grand rassemblement départemental puis nous avons préparé le spectacle pour les Aînés (conte + chants de Noël). Ces événements étaient bien sympathiques.

Thème 2005/2006

Après s'être engagés pour la planète, les enfants de l'ACE sont invités à réfléchir à la consommation sous différents aspects.

☞ Observer sa façon de consommer

Tous les enfants consomment, achètent ou pour les plus petits font acheter leurs parents. Tous les enfants sont au centre de ce phénomène de société. L'ACE nous invite donc à observer ce que nous achetons, par quoi nous sommes influencés

...

☞ Comprendre

Une fois que nous aurons observé, nous réfléchirons aux conséquences de nos choix. Nous verrons les incidences sur la fabrication d'un produit, sur le travail des gens, sur l'environnement. Notre façon de consommer a des conséquences. Les connaissons-nous ? Les assumons-nous ? Il s'agira également d'avoir certaines armes critiques vis-à-vis de l'influence que fait peser la télé, les pubs, la mode... sur nous.

☞ Agir avec d'autres, communiquer, valoriser

L'ACE nous propose aussi de partager nos découvertes, nos questions, nos points de désaccord avec les copains, les parents, les adultes qui nous entourent.

☞ Transformer son comportement

La meilleure action sera certainement envers nous-mêmes : faire bouger nos comportements en matière d'achats, de consommation, de gaspillage... Des jeux-tests, des relectures nous permettront de nous situer dans notre façon de consommer.

☞ Croire

Les enfants pourront découvrir que Dieu invite au partage aussi bien au niveau matériel qu'au niveau spirituel. Ce qui est important avant tout, ce sont les hommes eux-mêmes et non les biens matériels.

Rassemblement du dimanche 20 novembre

Quelques 500 enfants des clubs A.C.E du Bas-Rhin se sont retrouvés à Lupstein avec leurs responsables et se sont amusés tout au long de la journée tout en apprenant des choses importantes.

Au programme de la journée : animations par un clown, jeux et ateliers autour du thème d'année, célébration festive.

Ce temps fort nous a permis de passer de bons moments ensemble et d'aborder le thème de l'année pour nous motiver à mener des projets au sein du club.



*Atelier chant : quelle assiduité pour les Cigognes !
(Elodie, Camille, Chloé, Caroline, Kévin et Cécile)*



C'est arrivé à Schaffhouse

ET UNE PREMIERE FLEUR ET D'UNE !

Déjà primée en 2005, notre commune vient d'être gratifiée d'un premier prix au niveau départemental et d'une première fleur décernée par le jury régional présidé par Mme Marie-Reine Fischer. Cette récompense est le fruit de l'investissement d'une équipe de bénévoles mais aussi de l'ensemble des villageois qui tout au long de l'année entretiennent, décoorent et fleurissent leurs maisons et jardins. Sans oublier la participation active des enfants de l'école dont les petites coccinelles ont beaucoup plu au jury et se sont montrées déterminantes dans l'attribution des prix. « C'est le travail dans son ensemble qui doit nous séduire, précise Mme Fischer, nous jugeons les couleurs, les fleurs utilisées, la participation des habitants, la propreté ou encore le style. » Une première fleur à l'entrée de Schaffhouse : une récompense que les habitants ont bien méritée.



D'autres communes ont été primées et méritent le détour pour l'originalité de leur fleurissement. C'est dans cette optique que le 18 septembre, une partie du conseil municipal s'est rendue à Hirtzbach dans le Haut-Rhin. Ce village qui est classé hors concours dans la catégorie « 4 fleurs » a été récompensé à plusieurs reprises par le prix national du fleurissement et même en 1981 par le trophée européen dans ce domaine. Les Schaffhousiens ont été reçus par le maire et deux adjoints et ont pu profiter d'une visite guidée de Hirtzbach ainsi que des explications et conseils avisés d'élus expérimentés dans le domaine du fleurissement. Cette journée riche en enseignements s'est terminée par la dégustation de carpes frites et la découverte des monuments

BANQUE ALIMENTAIRE

Fin novembre, la Banque Alimentaire a organisé sa 20^{ème} collecte nationale de denrées alimentaires. Les Schaffhousiens ont répondu généreusement à cet élan de solidarité destiné à soutenir les plus démunis dont malheureusement le nombre tend à s'accroître.



HALLOWEEN

À la tombée de la nuit, des ombres inquiétantes parcourent les rues du village. Mais pas de panique, qu'on leur offre bonbons ou friandises et nos petits sorciers et sorcières s'évanouissent dans le soir en arborant de larges sourires.



C'est arrivé à Schaffhouse



SAVEZ-VOUS PLANTER UN ARBRE ?

Samedi 19 novembre, les arboriculteurs de Hochfelden et environs représentés par M. Klein, président et M. Fischer moniteur ont organisé une intéressante démonstration de taille sur arbres fruitiers



dans le verger d'Antoine Krauth. Tailler est tout un art et lorsque le moniteur passe à l'action, tout paraît simple.

D'un coup d'œil, il évalue la forme à donner à l'arbre et les tiges à conserver ; le sécateur fait le reste. Le tout agrémenté de conseils concernant les traitements, l'épandage d'engrais... Autre moment fort de l'après-

midi, la plantation d'un arbre. Certaines règles sont à respecter : tout d'abord creuser une fosse d'environ 50 cm de profondeur, épandre de l'engrais au fond et l'enfourer par bêchage. On constitue ainsi une réserve de nourriture pour l'épanouissement de l'arbre (Le fumier est à éviter). Ensuite on met en place le tuteur face au vent dominant et on plante l'arbre en veillant à ce que le point de greffe ne soit pas enterré. La bonne terre est mise au fond de la fosse et l'arbre légèrement secoué pour que les racines préalablement raccourcies se mettent en place. La dernière phase de l'opération consiste à attacher l'arbre au tuteur.



Pour ne pas étrangler le tronc, il est conseillé de faire un nœud dans la cordelette entre l'arbre et le tuteur. Gageons qu'avec de tels conseils, la récolte sera bonne dans les vergers de Schaffhouse .

NOEL SUR LA PLACE

Samedi 3 décembre, c'est l'effervescence autour du grand sapin de la place du village. Les CP-CE1 de Mme Harnisch ont mis en œuvre tout leur savoir-faire pour le revêtir de sa parure de fête. C'est aussi l'occasion pour déguster ensemble un mannelé bien mérité. Ensuite, place aux livres. La librairie de Hochfelden, le « Ver Lisant », a proposé aux enfants et aux parents toute une palette de livres variés et hauts en couleur. Ils ont fait le bonheur des lecteurs venus nombreux dans la salle communale pour les découvrir et susciter d'agréables surprises au pied du sapin. Notons également que le « Ver Lisant » soutient notre école en lui versant un pourcentage des recettes de cette vente. Bonne lecture à tous !



DON DU SANG



Jeudi 10 novembre 2005, l'EFS Alsace organisait sa collecte de sang dans notre village. 31 donneurs des communes de Gingsheim, Hohfrankenheim, Schaffhouse et environs ont répondu à l'appel. L'EFS et les organisateurs remercient tous ceux qui, par leur générosité, permettent de soigner des malades et sauver des vies humaines. Quant à la palette fumée, préparée par les cuisiniers, elle fut unanimement appréciée. **La prochaine collecte aura lieu le 16 février 2006.**



C'est arrivé à Schaffhouse

AINES

Réunis dans la salle communale, les aînés ont été conviés à partager le traditionnel repas de Noël. Après avoir salué l'assemblée, le maire Pierre-Paul Krauth salua le recteur Jean-Marie Schwengler et le curé Aloyse Zenss. Une minute de silence fut respectée en mémoire des défunts et une pensée adressée à ceux qui, pour des raisons de santé, n'ont pu être présents.



Après le Bénédicité récité par Mme Braun, les participants purent déguster du saumon fumé, du Baeckeoffe et une bûche de Noël accompagnée de fruits et de Bredelé.



L'après-midi fut agrémentée par une projection concernant le fleurissement du village et la décoration du sapin de Noël par les CP-CE1, suivie par les chants et spectacle des «Cigognes rigolotes» dirigées par Cécile Wicker. Mais c'est surtout une rétrospective du village basée sur une sélection de cartes postales et de photos prêtées par les habitants et numérisées par Jean Klein qui a soulevé l'enthousiasme de l'assistance. Il est toujours émouvant de revoir le village d'autrefois avec ses habitants, amis ou parents. La fête s'est achevée fort tard par la diffusion des images de l'élection de miss Alsace et par la distribution des cadeaux. Cette année la municipalité a innové en offrant à chaque dame un foulard de soie peint à la main par des bénévoles de la commune. Merci à tous ceux qui ont décoré la salle et participé à la réussite de cette fête.



Notre école par Maurice Carême

Notre école se trouve au ciel.
Nous nous asseyons près des anges
Comme des oiseaux sur les branches.
Nos cahiers d'ailleurs ont des ailes.

À midi juste, l'on y mange
Avec du vin de tourterelle,
Des gaufres glacées à l'orange.
Les assiettes sont en dentelle.

Pas de leçons, pas de devoirs.
Nous jouons quelquefois, le soir,
Au loto avec les étoiles.

Jamais nous ne rêvons la nuit
Dans notre petit lit de toile.
L'école est notre paradis.

*et ... à la manière de Maurice Carême
une création collective des CP/CE1*

Notre école

Notre école se trouve en forêt.
Nous nous asseyons près des
écureuils
Comme des bourgeons sur les
branches.
Nos cahiers d'ailleurs ont des feuilles.

À midi juste, l'on y mange
Avec du vin de noisette,
Des marrons glacés aux
champignons.
Les assiettes sont en bois.

Pas d'écriture, pas de maths.
Nous jouons quelquefois, le soir,
Au monopoly avec la lune.

Jamais nous ne rêvons la nuit
Dans notre petit lit de mousse.
L'école est notre promenade.



Les vœux des enfants pour l'année 2006...

Jérémy souhaite que plus jamais il n'y ait d'accidents de voitures. Et *Léonard* voudrait qu'il n'y ait plus d'incendies.

Magalie voudrait qu'il n'y ait plus de morts.

Camille Haegel espère qu'en 2006 tous les enfants travailleront bien.

Céline voudrait que toutes les familles soient heureuses.

Philippe aimerait que les adolescents arrêtent de brûler des voitures.

Bérénice souhaite que tout le monde soit content en 2006.

Anthony rêve d'un monde où les éléphants seraient de toutes les couleurs.

Ophélie espère que plus personne ne sera malade.

Laura aimerait que tout le monde ait toujours assez à manger.

Amandine souhaite une belle maison à tout le monde pour que plus personne ne soit dans la rue.

Comme *Amandine*, *Lucas* aimerait qu'il n'y ait plus de sans-abris.

Marie vous souhaite d'avoir pleins de chats et de chiens.

Bastien vous souhaite une très bonne année 2006 et espère qu'il n'y aura plus de raz de marée.

Elise vous souhaite d'être en vacances toute l'année !

Alexia souhaite qu'il n'y ait plus de pauvres et que ce soit la fête tous les jours.

Sébastien aimerait que personne ne se retrouve tout seul.

Laetitia souhaite plein de bonheur et plein de cadeaux à tout le monde.

Lionel voudrait que le père Noël vienne dans toute les maisons du monde et que tout le monde devienne riche.

Nathan aimerait que les guerres s'arrêtent et que les gens fassent la paix.

Camille Audrain souhaite qu'il neige beaucoup pour pouvoir venir à l'école en ski ou en luge.

Cynthia rêve que tous les enfants soient amis.



Le bonhomme Robert

Nous avons assisté le jeudi 15 décembre à un spectacle d'ombres à l'école de Mutzenhouse.

C'était l'histoire d'un bonhomme de neige que des enfants avaient fabriqué et qu'ils avaient appelé Robert.

Il était grand, il était heureux, il savait parler, chanter et même marcher.

Il rencontra différents animaux : un loup, une souris, un ours, un corbeau et un hibou. Tous lui dirent de faire attention au soleil qui risquait de le faire fondre.

Pour le protéger des rayons du soleil, l'ours lui prêta son ombre, mais une vilaine sorcière vint la lui voler pendant sa sieste. Il la poursuivit, réussit à entrer chez elle car il avait entendu la formule magique qui permettait d'ouvrir la porte.

Il y découvrit des animaux emprisonnés et il les délivra. Il récupéra l'ombre de l'ours et s'envola sur le dos du corbeau.

Pour le remercier, les animaux lui confièrent un secret : il devait avaler un flocon pour pouvoir voler et rejoindre la montagne où il pourrait vivre longtemps, sans craindre le soleil.

Nous avons passé une très bonne matinée avec les enfants de l'école maternelle, le spectacle était rigolo !

Merci aux municipalités pour ce beau cadeau de Noël !



Les CP/CE1

Tennis de table

Notre classe participe à des leçons de tennis de table animées par Mme Pascale Clément qui est conseillère technique.

Ces initiations ont lieu le mardi à la salle polyvalente de Schaffhouse sur Zorn. Le but de ces séances est de faire découvrir une nouvelle activité sportive qui exige stratégie, vitesse, décision, précision, adresse et combativité.

Pascale est une monitrice très sympathique envers nous. Elle nous apprend des gestes techniques sous forme des petits jeux. Nous effectuons des jonglages, des tirs pour affiner la précision et des petits matchs sur les tables de la salle. Dans notre classe, il y a déjà quelques experts : Laura Mildenberger a été médaillée argent lors d'une rencontre à Hochfelden.

La classe du CP-CE1 bénéficie également de cette action soutenue par le club ZORN Tennis de Table.

Sommer Margaux (CM2)



Ecole

Vous avez visité l'exposition consacrée à la guerre de 1939-1945 au musée de la Zorn? Vous trouverez donc facilement les solutions des charades que nous (les CMI/CM) vous proposons :

1 - Mon premier est synonyme de projet.
Mon second est une région du sud de l'Angleterre.
Mon tout est une vaste opération d'espionnage menée par les alliés sur le territoire français durant la seconde guerre mondiale en vue de préparer la libération.

2 - Mon premier est une extrémité.
Mon second permet le chargement et déchargement des navires.
Mon tout a été fatal aux jeunes gens et jeunes filles de Hochfelden le 14 juillet 1941.

3 - Mon premier est une pièce de monnaie.
Mon second est synonyme d'attacher.
Mon tout est le patronyme d'un héros de la résistance et dont le fils a mis à la disposition du musée du pays de la Zorn une collection d'objets et de documents relatifs à la seconde guerre mondiale.

Solution du mot croisé du n° 9

horizontal

1 Rahill, 2 Déporté - Propagande, 5 Gauleiter Wagner, 6 RAD, 7 Thomann, 12 Mein Kampf - Voelkel, 14 Buck - Bareiss, 15 Bouquet, 16 Défilé - Soulier

vertical

1 BBC, 2 Refractaire, 5 Malgré nous, 10 Schirmeck, 13 Plan Sussex, 14 ADEIF, 15 Réseau, 17 Incorporation, 19 Résistant, 21 Emetteur, 23 Libération, 25 Voegler

4 - Mon premier était une région administrative allemande pendant la période nazie.
Mon second veut dire dirigeant en allemand.
Mon troisième est le patronyme d'un célèbre compositeur allemand ayant pour prénom Richard.
Mon tout est le chef de l'administration civile nazie en Alsace durant la dernière guerre.

5 - Mon premier est une préposition .
Mon second est un pronom personnel.
Mon tout signifie incorporé de force pour les Alsaciens.

6 - Mon premier est une note de musique.
Mon second est synonyme de situer.
Mon troisième est un adverbe.
Mon tout est quelqu'un qui s'oppose à une occupation ennemie.

1 - plan - Sussex
2 - bout - quat (bouquet)
3 - son - lier (Soulier)
4 - Gau - Leiter - Wagner
5 - malgré - nous
6 - ré - sis - tant

**Littérature
& Actualité**

Alsatique

Le Ver Lissant

Beaux livres

Librairie

Jeunesse

4 rue du Général Leclerc

HOCHFELDEN

Tél. / Fax. : 03 88 91 79 51

BD

du mardi au vendredi
de 9 h à 12 h
& de 14h30 à 19 h

samedi
de 9 h à 12 h
& de 14 h à 17 h



Conseil de fabrique

Les membres du conseil de fabrique, Lutz Gérard, Schneider Antoine, Fritsch Paul, Gass Charles, Gottri Bernard et des bénévoles ont mené à bien, avec le concours d'artisans locaux, la réfection de l'entrée de l'église.

Et le travail n'a pas manqué: dépose de la pierre du monument aux morts, doublage des murs avec du placoplâtre, restauration du bénitier, peinture, vernissage de la porte d'entrée, mise en place d'un éclairage illuminant la croisée d'ogives, les montants de la porte d'entrée ainsi que le parvis.



Le conseil de fabrique remercie tous ceux qui ont participé à cette réfection ainsi que la commune pour les subventions accordées.

Le repas communautaire qui aura lieu le **26 février 2006** sera tout particulièrement organisé en vue du financement de ces travaux

Le conseil de fabrique compte sur votre présence et vous remercie d'ores et déjà pour votre soutien.

Roser

CONCESSIONNAIRE - RÉPARATEUR AGRÉÉ
DISTRIBUTEUR DE PIÈCES DE RECHANGE PEUGEOT



**VENEZ ESSAYER VOTRE PROCHAINE PEUGEOT
UNE ÉQUIPE À VOTRE SERVICE**

Bois de Mairie - STORZWILLEP - 67522 SANDRÉ Cedex - TEL. 03 08 81 20 30 - 03 03 01 71 26 14
Site internet : www.roserpeugeot.fr

Du côté du Pays de la Zorn



Des nouvelles de l'ARCHE

L'ARCHE (Animation Recherche Culture Hochfelden et Environs) est une association à but non lucratif. Ses ressources de fonctionnement proviennent principalement des cotisations de ses membres ainsi que des entrées payantes au Musée. *N'hésitez pas à nous rejoindre, vous serez les bienvenus.*

L'après exposition 2005

Impressionnés par la richesse des informations et témoignages accumulés pour la réalisation de cette exposition et encouragés par les demandes formulées par certains visiteurs, nous comptons rassembler ces documents dans un ouvrage qui sera publié en automne 2006.

Il est fort probable que certaines données présentées au Musée sont incomplètes, voire quelquefois sujettes à critique. Aussi, n'hésitez pas à nous faire part de vos remarques, compléments d'informations, anecdotes, etc, sur la vie à Schaffhouse, ou d'autres villages, pendant la dernière guerre. Cela nous permettrait également d'étoffer quelque peu les témoignages, assez maigres, dont nous disposons actuellement sur le village,.

Vous pouvez prendre contact avec

J. Klein au 03 88 91 52 09, F. Entz au 03 88 91 53 42 ou tout autre membre de l'ARCHE.

L'histoire du sapin de Noël

A l'occasion des «Noëlies» du 18 décembre, l'Arche a présenté au Musée l'histoire du sapin de Noël depuis sa première manifestation à Sélestat en 1521 jusqu'à nos jours.

Les Romains fêtaient déjà le dieu Janus durant les solstices d'hiver en décorant leurs maisons avec des branches vertes.

Puis l'église christianise cette tradition et c'est ainsi qu'apparaît le premier sapin orné (en Europe ?) à Sélestat en 1521.

Au début le sapin était décoré avec des oublies (hosties non

consacrées) et des pommes. La pomme rappelle le péché originel, l'hostie la rédemption.

Au 17ème siècle, l'influence protestante introduit un décor de fleurs multicolores.

Au 18ème les friandises remplacent les pommes et les oublies deviennent des gaufres, pains d'épice, brédele, ...

Au 19ème, la crèche fait son apparition,



les petits gateaux se diversifient et à la fin du siècle des images sont collées sur des sujets en sucre ou chocolat, les premières guirlandes festonnées font leur apparition. En 1840, suite à la sécheresse, il n'y a plus ni pommes ni noix; elles sont remplacées par des imitations en verre soufflé, réalisées par les verriers de Meisenthal.

Au 20ème siècle, enfin, les bougies et les cierges magiques garnissent le sapin, les pommes originelles sont remplacées par une foule d'autres objets : clochettes, oiseaux, étoiles, ...

Actuellement, le décor du sapin est fort éloigné du symbole chrétien primitif.

L'exposition 2006

Le Musée proposera en 2006 une exposition temporaire : *l'Alsace à travers ses costumes*, ainsi que des expositions permanentes.

1 - Exposition temporaire : l'Alsace à travers ses costumes.

Cette exposition présentera une sélection de costumes prêtés par Jean Luc NETH, spécialiste reconnu, recouvrant l'évolution du costume traditionnel alsacien sur plusieurs siècles, à la campagne comme à la ville et les particularités entre traditions catholiques et protestantes.

Le Musée souhaite compléter cette sélection par des costumes, coiffes, sous-vêtements, photos, dessins, ... du Pays de la Zorn, que vous ne manquerez pas de nous proposer. Merci de contacter à ce sujet Gaby MOSBACH au 03 88 91 78 20 ou François LAUGEL au 03 88 91 75 03.

Des animations, conférences, nouages de coiffe, défilés, présentations, ... permettront d'approfondir ce thème où notre région s'avère particulièrement riche.

Le Musée de la Zorn – votre Musée – vous attend pour une découverte de votre histoire et celle de l'Alsace à travers ses costumes et des échanges fructueux sur ce thème. Vos enfants seront les bienvenus.





Du côté du Pays de la Zorn



2 – Collections permanentes.

Au premier étage du Musée vous découvrirez des expositions permanentes en archéologie, histoire, tuileries et fours à chaux, poteries bière et houblon. Nous y prolongerons, par ailleurs, la présentation d'objets ayant appartenus aux membres du groupe de résistants SUSSEX.

3 - Autres manifestations organisées par l'ARCHE

- Une sortie découverte du Pays de la Zorn : Bossendorf et ses belles maisons à colombage et Lixhausen et son sentier nature et ses magnifiques vergers.
- Journée européenne de la Culture Juive
- Journée du patrimoine

Ouverture du Musée : de mai à octobre

Tous les dimanches et jours fériés de 14 h à 18 h

Entrée au musée : adultes 3 €, membres de l'Arche 2 €, jeunes jusqu'à 16 ans gratuit.

Merci d'avance pour vos contributions et votre soutien.

Chorale

Samedi 17 et dimanche 18 décembre, le comité des fêtes de Hochfelden organisait un spectacle musical auquel participait la chorale de Schaffhouse. Au programme des chants de Noël et un conte écrit par Christophe Wicker et chanté sur une musique de Jean-Marc Meyer.

Dans cette charmante histoire, les quatre éléments, *l'eau, le feu, la terre, l'air* vantent leurs mérites, s'interpellent et s'affrontent. Mais un cinquième élément intervient, les apaise et les réunit dans le grand cercle de *l'amour*.



CENTRE DECO

JEAN MICHEL
ingwiller

CUISINES - BAINS - PLACARDS

3, rue des Frères Lumière • 67170 BRUMATH
Tél.: 03 88 51 11 22 • Fax : 03 88 51 88 22
e-mail : Cuisines•ingwiller@wanadoo.fr

LA COLLECTE DES BOUCHONS

Membre de l'association « Bouchons bonheur 67 » Cyril Hausser, jeune habitant de Scherlenheim, s'est lancé dans la récolte bénévole des bouchons. Son activité couvre le secteur de Hochfelden. Suite à sa participation aux concours « Envie d'agir 2004 » et « Engagement 2005 », les jurys lui ont alloué 1550 euros qui lui permettent d'investir dans des collecteurs destinés à récupérer les bouchons en liège, en plastique, en plastique imitation liège, en métal.

Le recyclage :

Les bouchons de liège sont réduits en granulats transformés en plaques de liège.

Les bouchons en plastique sont recyclés en palettes, récipients...

Les capsules métalliques (canettes...) et en aluminium (bouteilles de limonade...) sont broyées et fondues par une usine d'Erstein.

Pour une tonne de bouchons en liège, l'association reçoit 150 euros, 125 euros pour une tonne de bouchons en plastique, 70 euros pour une tonne de capsules métalliques et 80 euros pour une tonne de bouchons en aluminium. Avec cet argent, l'association achète des fauteuils roulants pour les handicapés. Pour en savoir plus, vous pouvez composer le 0388919193 ou consulter le site www.bouchonsbonheur67.com.

Un collecteur de bouchons sera installé à l'espace tri

SCHAFFHOUSE AUTREFOIS ... en photos

Afin de conserver la mémoire de notre village, nous proposons aux habitants du village de se retrouver un dimanche après-midi du mois de mars à la salle communale. Ce serait l'occasion de visionner des photos anciennes et d'identifier les personnes représentées. Afin d'augmenter le fonds existant, vous pouvez d'ores et déjà prêter à des fins de reproduction des documents photographiques à Jean Hentz ou à Jean Klein.

Rapports annuels des inspecteurs d'académie

1933 «Schaffhausen murs et cloisons intérieurs ont été écrasés par le poids d'une toiture mal comprise, et la maison, menaçant de s'effondrer, a dû être évacuée. La classe a été transférée dans l'ancienne synagogue, acquise récemment par la commune; l'instituteur a trouvé avec sa famille un abri provisoire dans une modeste maison de cultivateurs.»

document communiqué par J.P. Hirsch

CHASSE

La chasse a été attribuée par convention de gré à gré à M. Bletner, locataire en place.

LA CONCESSION DES TOMBES

La concession des tombes arrive à échéance le 30 avril 2006. Une information à ce sujet sera diffusée au cours du premier semestre 2006. Un acte de renouvellement sera établi avec les nouveaux prix. Les familles qui ne souhaitent pas renouveler leur concession, peuvent d'ores et déjà le signaler à la mairie.



REGRETS !

Les amateurs de bonnes pâtisseries sont tristes ... Après plus de trente ans d'activité au cours desquels ils ont régalé les gourmets et les goumands du Pays de la Zorn et d'ailleurs avec leurs gâteaux, chocolats, glaces et autres créations sucrées et salées originales, Anny et Jean Luc Colin ont pris une retraite bien méritée dans notre village



QUI S'EN SOUVIENT ?



Un site gallo-romain à Schaffhouse ?

L'origine du toponyme «Schaffhouse» semble résulter d'une transformation sémantique de l'ancien «Villa Scaffusa» mentionné pour la première fois en 774 dans un document de l'abbaye de Wissembourg. Ce premier nom évoquerait l'existence lointaine d'une ferme («villa» en latin) établie à l'emplacement ou à proximité du village actuel, pouvant dater de l'époque romaine, donc des premiers siècles de notre ère.

Jusqu'à présent aucun indice d'une présence romaine sur notre ban n'avait été clairement identifié, alors qu'un certain nombre de sites témoignant de l'établissement de domaines romains dans le Pays de la Zorn autour de Hochfelden ont été répertoriés grâce à la découverte de vestiges divers (tuiles, poteries, fragments de murs, ...) permettant une datation des sites sans équivoque. Le relevé de leurs implantations devrait permettre de reconstituer petit à petit le cadastre romain, c'est-à-dire la centuriation, de la région.

Un domaine romain, appelé centurie, occupait une surface d'environ 800 x 800 m. On y trouvait la «villa», ainsi que de nombreux bâtiments annexes : grange, étable, écurie et des ateliers. L'emplacement choisi était habituellement un terrain, en légère pente, à orientation sud-est, avec un ruisseau ou autre point d'eau à proximité, abrité des vents dominants venant de l'ouest. Souvent dans notre région, il s'agissait de terres loessiques.

Dernièrement un site répondant à ces critères a été découvert sur le ban de notre commune dans le secteur dit du Ramsberg. Des morceaux de tuiles (tégula et imbrex, caractéristiques d'un habitat romain) et des tessons de poteries diverses, trouvés dans des champs labourés, permettent de conclure à l'existence ancienne d'une «villa» romaine à cet endroit. Des pierres, réparties en amas délimités, à 50-100 mètres autour de l'emplacement de la «villa», témoignent d'anciennes dépendances : ateliers divers, écuries, remises, ...

L'occupation de ces lieux a peut-être survécu au départ des Romains. Jusqu'à présent la prospection, qui ne se fait qu'en surface après les labours, n'a pas fourni d'indice d'une autre occupation.

Aurions-nous là une des clefs de l'origine de notre village et en particulier de son nom ?

quincaillier

pierre faessel

Quincaillerie - Bricolage - Fournitures Professionnelles

4a, Route de Strasbourg
67270 HOCHFELDEN

Tél: 03 88 91 74 90
Fax. 03 88 91 55 99



Janvier

vendredi 03 voeux de Nouvel An
samedi 14 flambée des sapins
dimanche 22 fête patronale «St Sébastien»

Février

jeudi 16 collecte de sang
dimanche 26 repas paroissial

Mars

samedi 11 tarte flambée des pompiers

Mai

Lundi 1er marche + déjeuner au foyer

Juin

jeudi 29 collecte de sang

Juillet

samedi 29 tournoi de football
dimanche 30 tournoi de football

Novembre

jeudi 09 collecte de sang

Décembre

samedi 16 fête de Noël des aînés

Carnet

Naissances

- ☺ Rosalie COOPER, fille de David COOPER et de Sandrine JACQUEMARD, le 25 mai 2005
- ☺ Manon HADI, fille de Karim HADI et Muriel MEYER le 1 décembre 2005

Mariages

- ♥ Xavier BACH et Anne Marie RECHT, le 30 septembre 2005

Décès

- ✚ Pascal CONDARY, le 20 septembre 2005
- ✚ Francesca RECHT, le 4 décembre 2005

Allées et venues

arrivées

- ◆ M. David COOPER et Mme Sandrine JACQUEMARD et leur fille Rosalie, 1 rue Flaxlanden
- ◆ M. Arnaud REMY et Mme Marina MERCIER et leurs enfants Louis, Antoine et Amélie, 7 rue du Lavoir
- ◆ M. Sébastien KILP et Mme Sophie PHILPPS, 33 a rue de l'Ecole



Informations générales



Commune de Schaffhouse : 355 habitants (recensement de 2000) Canton de Hochfelden
code postal : 67270

mairie.schaffhouse-sur-zorn@payszorn.com

Mairie

12, rue de l'Ecole
03 88 91 52 28

Horaires

Lundi : 16 h 00 à 18 h 00

Jeudi : 19 h 30 à 21 h 00

Maire : Pierre-Paul Krauth

Secrétaire : Liliane Jacob

Ecole primaire : R.P.I.

- Regroupement Pédagogique Intercommunal avec
Hohfrankenheim et Moutzenhouse
- ramassage scolaire par bus

Directeur : Roland Vogler 03 88 91 95 89

CP/CE : Catherine Harnisch 03 88 91 95 89

Sapeurs Pompiers :

- corps de première intervention

Chef de corps : lieutenant Bernard Starck

03 88 91 92 32

Salle des Fêtes : rue de l'Ecole

Club House : stade

03 88 91 79 19

Location : M.F. Krauth, 7 rue de l'Ecole 03 88 91 59 70

Associations :

* théâtre : Antoine Krauth

* football : Antoine Krauth

* chorale : Agnès Wicker

* gym-loisir : Cécile Braun

* cogognes rigolottes : Cécile Wicker

* amicale des pompiers : Pascal Rollet

Paroisse :

administrée par monsieur le recteur Schwenger
de Hochfelden 03 88 91 50 53

Permanence du Conseiller Général Bernard Ingwiller

le 1er lundi de chaque mois de 17 h à 19 h
à la mairie de Hochfelden

Communauté des Communes

12, avenue du Gal de Gaulle
67270 HOCHFELDEN

tél. 03 88 91 96 58 fax. 03 88 91 92 65

Permanence OPAH

renseignez-vous tous les mardis de 10 h à 12 h à la
mairie de Hochfelden

Service Enfance Jeunesse

accueil périscolaire : 03 88 89 00 75

animation jeunesse : 03 88 02 20 12

N° vert du CSDU : 0 800 80 32 14

Transport pour personnes handicapées

AIPH

Administration : 03 88 91 32 11

Transport : 03 88 91 27 22

Urgences :

SAMU 15

Pompiers 18

Police 17

Gendarmerie 03 88 91 50 18 de Hochfelden

Centre antipoison 03 88 37 37 37

Aide à domicile pour personnes dépendantes

L'Association GARDE et AIDE à domicile
centre Louise Weiss

tél. 03 88 71 23 10

Ordures ménagères : ramassage **vendredi matin** (prière de sortir les poubelles la veille)

Objets encombrants : deux fois par an : *prochains passages 08.02.06 (métalliques)-17.08.06 (non métal)*

Déchetterie : Mutzenhouse : lundi et mercredi de 8h à 12h; samedi de 9h à 12h et 14h à 18h

Bossendorf : mardi et jeudi de 15h à 19h; samedi de 9h à 12h et 14h à 18h

Conteneurs : papier, verre, plastique : Muenchhoferweg (près du terrain de football).

Scaffusa Com. n°10 - janvier 2006 • responsable de la publication : Pierre-Paul Krauth, • comité de rédaction : J. Hentz, J. Klein, P.-P. Krauth, • maquette : J. Klein, • photos : J. Hentz, J. Klein, B. Lutz, C. Wicker, les enseignants • ont collaboré à la rédaction : B. Starck, C. Wicker, enseignants et élèves, • Impression : Action Repro (Haguenau)