

M A R S A C



SUR L'ISLE

**Réunion publique
18 mars 2025
Bilan des actions**

M A R S A C



SUR L'ISLE

**Une commune attractive
et dynamique**

Projet Centre-bourg

2025 / 2026 : Tronçon Ouest

Budget : 783 000€ HT

**Apaiser la circulation 7400 V/J dont 800 PL
= sécurité + qualité de l'air + pollution sonore**



Projet Centre-bourg

Aménagements 2025 / 2026



Valorisation petit patrimoine

2025

- 1^{er} semestre : Moulin à sang
Maçonnerie + Métallerie
Budget : 46 000€ TTC

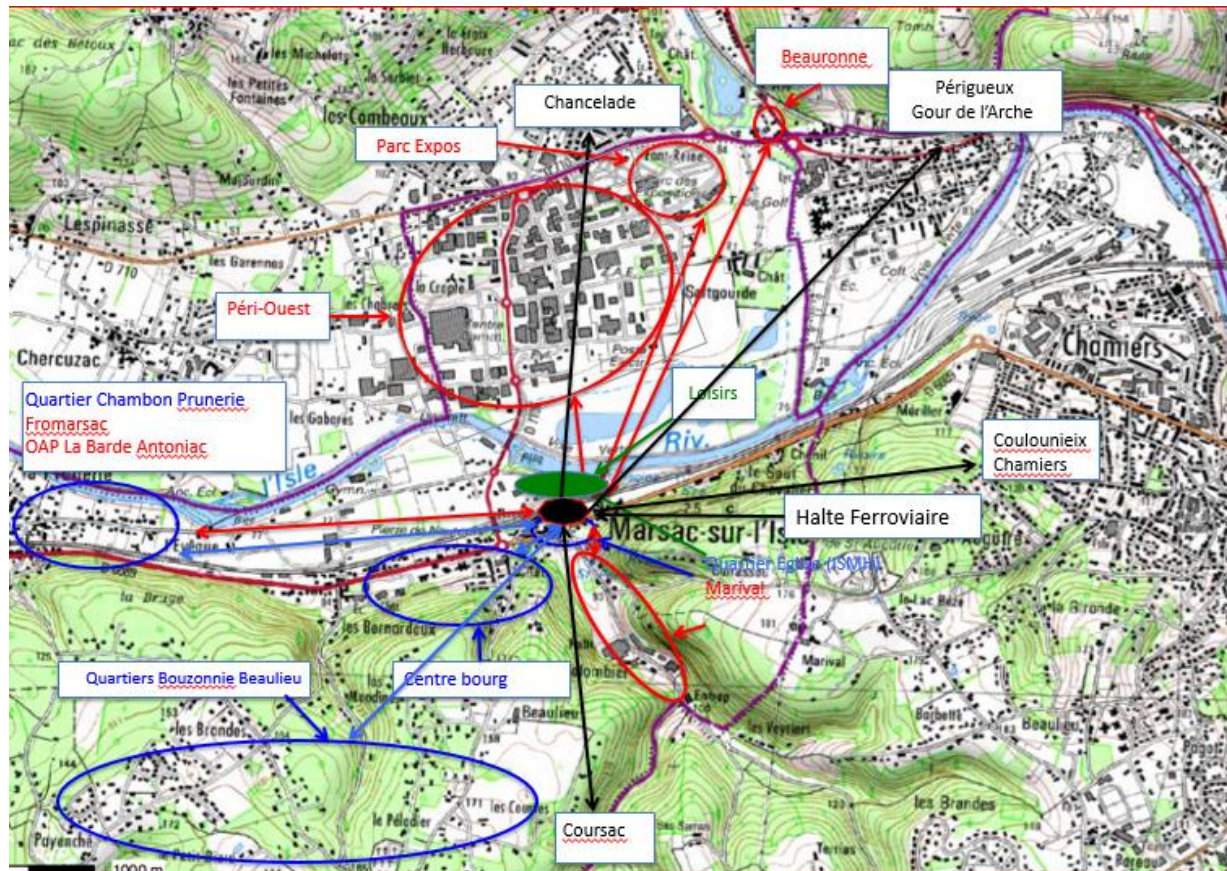


- Fontaine intermittente au Saut du Chevalier
Travaux de Nettoyage en régie
pour mise en valeur



Halte ferroviaire

Budget Région et Grand Périgueux : 5,9 M€
Nœud multimodal des Mobilités avec 2 parkings infiltrants.
Fréquentation globale en hausse, à conforter sur la commune.



Route de Marival

Budget Grand Périgueux : 1 M€ sur Marsac/Isle.
Voie verte liaison Marival avec les 4 routes.
Réseaux secs et humides.
Recalibrage Sécurisation de la chaussée :
Maintien de l'écluse sur Marsac/Isle
Aménagement eaux pluviales.



Rénovation Stade J. et R. Septembre

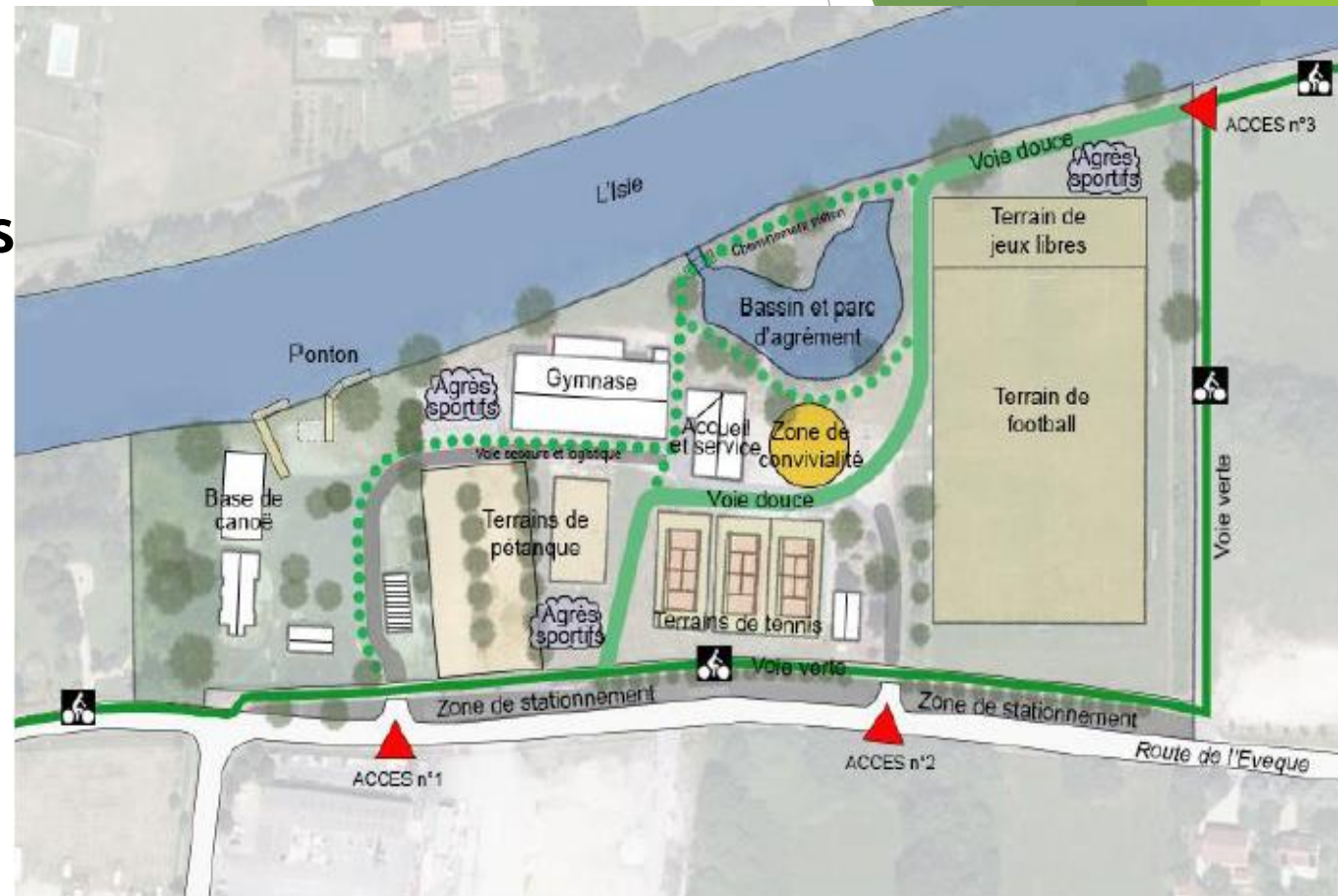
Diagnostic Besoins Concertation Schéma Directeur fonctionnel Global

1^{ère} étape: salle Raffailac

Objectifs qualitatifs, performanciers

- Accessibilité PMR
- Confort thermique menuiseries, brise soleil,
- Architecture cohérente avec l'environnement paysagé,
- Rénovation énergétique façades, toiture photovoltaïque

Budget 2025 : 150 000€ TTC



Légende :

- Voie douce de desserte de la plaine des sports et de l'espace de rencontre
- Cheminement piéton
- Voie logistique et de secours
- Voie verte

Péri-Ouest en mouvement



Péri-Ouest en mouvement

La halle Montaigne bientôt rénovée



M A R S A C



S U R L ' I S L E

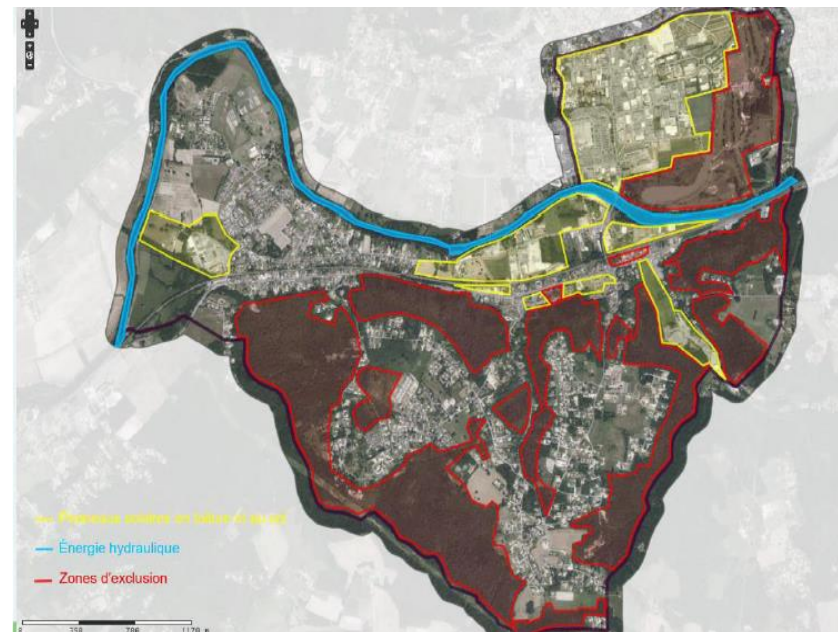
**Une commune proche
de ses habitants**

Transition écologique

- Economies énergétiques



- Mise en place de zones d'accélération énergétique



Ville de Marsac-sur-l'Isle
11 octobre à 08:40

✓ Réunion publique sur les énergies renouvelables

Ville de Marsac-sur-l'Isle
4 octobre à 13:30

✓ Énergies renouvelables

Réunion publique le mercredi 11 octobre à 18h30 à la Maison du Temps Libre en salle 3.

Elle a vocation à présenter les diverses propositions de zonages que la Commune a choisis concernant les zones d'accélération de production à énergies renouvelables (issues de la loi n°2023-175 du 10 mars 2023) et également celles excluant la production d'énergies renouvelables.

Cette réunion de concertation est ouverte à tous les habitants de la commune. Chacun, pourra émettre des propositions et échanger avec les élus à ce sujet.

Transition écologique

Mobilités douces :

Comités de circulations douces, abris vélo, pistes cyclables, CVCB, navette ferroviaire, aménagements, schémas cyclables communal et communautaire, projet d'aménagement du centre-bourg,



✓ Réunion de concertation

En présence, du Maire Yannick Bidaud, de l'Adjoint aux travaux, Jean-Marie Maire, de l'Adjoint à la Transition écologique et à la Santé, Antoine Siossac, et du Conseiller délégué à la Sécurité, Philippe Vallayes, la municipalité organisait une réunion de concertation avec les riverains de la route des Brandes, afin d'évoquer avec eux les futurs aménagements.



Ville de Marsac-sur-l'Isle

25 novembre 2023 · 🌐

✓ Élaboration du schéma des circulations douces



25 janvier · 🌐

✓ Transition écologique, schéma cyclable communal

Dans le cadre de sa politique de Transition écologique et de mobilité douce, la commune a la volonté de compléter le schéma cyclable du Grand Périgueux en créant un réseau cyclable communal. À cet effet, Hans KREMER, expert des déplacements doux, a été missionné et a présenté lors de la réunion publique du 22 janvier une amélioration des conditions de déplacement des cyclistes.

La présentation portait sur deux volets, celui des déplacements et aménagements pour les vélos, et celui de l'apaisement de la circulation sur la commune.

Transition écologique

Protéger la biodiversité, notre environnement et cadre de vie :

Ramassages de déchets,

Végétalisations ; renaturation de l'ancienne décharge de déchets verts,

Protection des parcelles communales boisées,

Achat de produits éco-responsables, recyclage papiers

Obligations légales de débroussaillage,

Fauchage raisonné, zéro-phyto

Atlas de la Biodiversité Communale,

Sensibilisations ...

Groupe (Public) - 188 membres

Forte mobilisation pour l'opération de ramassage des déchets sauvages



Ville de Marsac-sur-l'Isle

23 avril à 07:00

Reunion publique sur les obligations légales de débroussaillage

Initiative verte : un chêne rouge d'Amérique planté pour affronter la sécheresse

Végétalisation du parking du cimetière Claud Neuf

Sensibilisation



Biodiversité
Forêts
Atlas
Protection
Sensibilisation
Raisonné
Déchets
Débroussaillage
Ecoresponsabilité



Transition écologique

Atlas de la Biodiversité communale : ouvrage explicatif



Santé

- **Amélioration offre :**

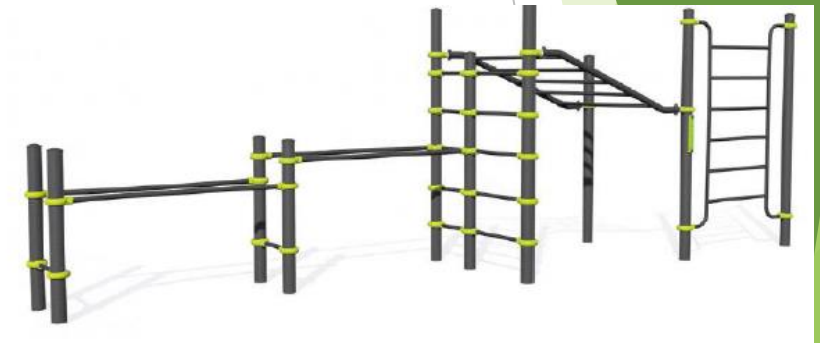
- Installation de deux médecins,
- Transfert des infirmiers dans un cabinet plus grand,
- Installation d'une ostéopathe,
- Actions concernant les locaux (rénovations, et projets copropriété et pharmacie),
- Lutte contre la COVID,
- Sensibilisations,

- **Agrès sportifs de Santé :**

Au nouveau et premier pôle de loisirs inclusifs de Dordogne, au Vieux Moulin.

- **Défibrillateurs :**

Dorénavant des défibrillateurs en plusieurs points de la commune, en extérieur, accessibles à la population.



Restauration scolaire

Objectif 50 % de bio en fin de mandat

- Entrée en mandat, 20 % de BIO.

Janvier 2025 :

Mois	BIO > 50 %
Janvier	73,12%

- Tarification sociale, règlement intérieur revu, repas partagés, travail sur l'organisation, réduction du bruit...
- Education des enfants
 - à l'anti-gaspillage,
 - à la découverte de goûts variés



MARSAC-SUR-L'ISLE

Le restaurant scolaire vise les 60 % de produits bio

Depuis quelques années, le restaurant scolaire de Marsac-sur-l'Isle est labellisé Territoire bio engagé (niveau 1, de 20 à 35 % de bio) et veut passer maintenant au niveau 2, de 35 à 60 % de bio.

Le chef, Laurent Dechiron, met tout en œuvre pour intégrer des produits bio et locaux dans les assiettes des enfants. Le restaurant est ainsi passé à 62 % de produits bio et à 68 % selon la loi Egalim.

En ce qui concerne la viande, elle est majoritairement bio, 100 % française, dont 80 % en local. Le beurre, les œufs et l'ensemble des produits laitiers sont 100 % bio. Les poissons proviennent intégralement d'une pêche durable et le pain est complètement bio et local. Le but est d'optimiser les achats en local en limitant les longues distances d'approvisionnement pour réduire au maximum le bilan carbone des livraisons.

Les repas sont préparés à base de produits bruts, frais, de saison et sont

cuisinés sur place le matin pour le service du midi.

Associer enfants et familles

L'objectif pour 2026 est de stabiliser les 60 % de bio et de finir la transition vers du 100 % fait maison tout en se resserrant sur des achats en ultra local.

Mais le restaurant scolaire, c'est aussi une volonté d'éducation alimentaire sur le « bien manger », en mettant en place des animations en classe sur l'équilibre et l'hygiène alimentaires et en demandant ensuite aux enfants de proposer un menu répondant à ces critères d'équilibre, sans oublier d'associer les familles.

Enfin, le chef insiste aussi sur le goût, la découverte et la diversité culinaire, en proposant certains produits qu'ils ne connaissent pas, comme le fenouil cru, la betterave chioggia, le painais, des algues, des graines ou encore les crozets.

Claude Roumagous



M A R S A C



S U R L ' I S L E

Une commune accessible

Les Projets

Pôle de loisirs inclusifs du vieux moulin :

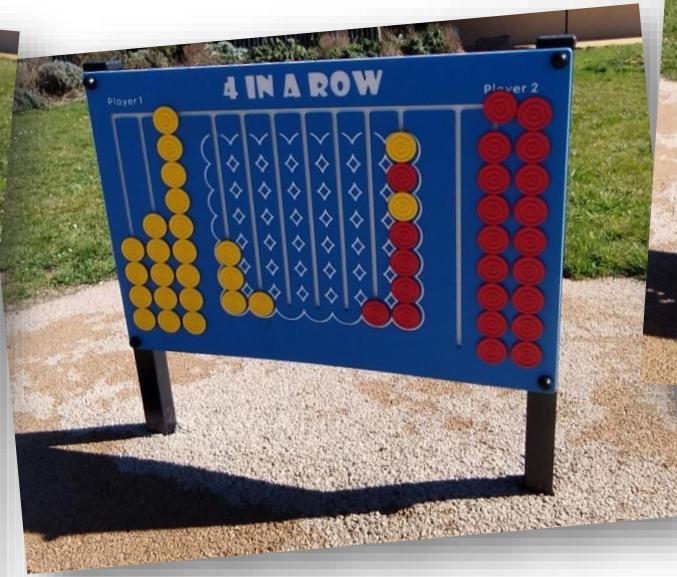
Engagement politique d'une ville bien impliquée sur la place des personnes en situation de handicap.

Concertation des instances vivantes sur notre commune, les écoles, les services du DIAPASON, l'APF France handicap...

Des jeux inclusifs pour les enfants, de la maternelle à la fin du primaire, composés de jeux fixes et d'une plateforme accessible en fauteuil roulant.



Les jeux fixes



La plateforme de jeux



Projet pour le club sportif phare de notre commune

Installation d'un ponton flottant accessible PMR



MARSAC-SUR-L'ISLE

Le ponton du club de canoë-kayak inauguré

Favoriser la pratique du canoë-kayak en la rendant accessible au plus grand nombre et notamment aux personnes à mobilité réduite était un objectif de la mairie de Marsac et du club de canoë local. Pour ce faire, un nouveau ponton a été inauguré samedi 8 juin.

Les travaux, dont le montant s'élève à 197 000 euros, ont bénéficié de subventions par la dotation d'équipement des territoires ruraux (33 660 euros) et l'Agence nationale du sport (90 000 euros).

12 titres nationaux

En raison des élections européennes prévues la veille, les élus étaient absents, faisant valoir leur droit de réserve. Seul Germain Peiro, le président du Département, grand amoureux du canoë-kayak, avait fait le déplacement depuis Castelnau.



Au moment de couper le ruban inaugural. CLAUDE ROUMAGOUS

Le maire Yannick Bidaud a retracé l'historique du club créé en 1963, rappelé les titres internationaux, régionaux et les 12 titres nationaux remportés par ses adhérents. Le président Philippe Vallaeys, très ému, a apprécié. « Les choses ont un coût, mais pas de prix », a déclaré Germain Peiro, ajoutant que le sport permet de lutter contre les multiples discriminations.

Claude Roumagous



Actions d'accessibilité

Poursuite des aménagements pour les personnes en situation de handicap :

- réhabilitation du gymnase du stade Jean et Renée SEPTEMBRE avec l'intégration de toilette **PMR**,
- dispositifs aménagés pour les PMR sur la RD 6089 : **des bandes podotactiles** sur les traversées piétons.

PAVE, dispositif d'aménagement de l'accessibilité voiries et espace publics

Etude identifiant les zones concernées, menée par l'APAVE avec propositions d'amélioration.

Cet outil permet de vigiler l'avancement des opérations de voirie liées à l'accessibilité.



M A R S A C



SUR L'ISLE

Une politique sociale pour tous

Le Diapason

Un centre social médiathèque qui œuvre pour l'animation de la vie sociale et culturelle

Un lieu d'écoute, de proximité, de convivialité et d'échanges

Un lieu de développement du pouvoir d'agir des habitants

Un soutien aux initiatives locales et aux projets citoyens

Un accompagnement à la parentalité



C'EST AUSSI UN ESPACE DE 1000M² AU SERVICE DES HABITANTS



ESPACE
EXPOSITION
CULTURELLE



MÉDIATHÈQUE



ESPACE PUBLIC
NUMÉRIQUE



STUDIO



FABLAB



ESPACE JEUNES ET
POINT INFORMATION
JEUNESSE

- 80 stagiaires scolaires et professionnels accueillis depuis son ouverture,
- 692 adhérents en 2022, 964 en 2023 et 1118 en 2024,
- 47 bénévoles en 2024,
- 4 collectifs d'habitants.

Le projet social 2025-2028



La citoyenneté



Bien vivre à Marsac-sur-l'Isle



La cohésion sociale et la solidarité



Le soutien aux familles

Le projet social est une **feuille de route** qui définit les orientations et les actions en réponse aux besoins des habitants. Ces besoins sont définis après consultation des habitants et une analyse des besoins sociaux. Le soutien aux familles.

4 grands axes prioritaires déclinés en objectifs stratégiques et opérationnels ont été identifiés pour répondre aux problématiques sociales du territoire.

Le Conseil de Maison

Le conseil de maison du Diapason a été revu en 2023. Il est composé de 17 membres.



Il est un espace de concertation qui fait valoir les besoins et problèmes sociaux du territoire,



Il centralise l'évaluation des actions des pôles d'activités du Diapason.,



Il formule des propositions d'actions en cohérence avec la mission du Centre social Médiathèque le Diapason.

En 2024 :

- 4 conseils d'administration,
- 27 dossiers de demande de secours étudiés,
- 78 demandes de logements.

- C'est un établissement public qui joue également un rôle clé dans la politique sociale de proximité.
- Ses missions s'articulent autour de l'aide aux personnes vulnérables et fragiles.
- Il instruit l'aide légale (RSA, aide sociale à l'hébergement, dossiers d'obligés alimentaires...) et les aides facultatives (aide alimentaire, soutien financier, bons d'achat...).

Les aides du CCAS

- 17 foyers aidés en 2024 soient 39 marsacois,
- 226 colis alimentaires distribués,
- 9 enfants ont reçu une carte cadeau pour la rentrée scolaire d'une valeur de 50 €,
- 19 enfants âgés de 0 à 16 ans ont reçus une carte cadeau pour les fêtes de Noël d'une valeur de 40€,
- 17 foyers se sont vus offrir un colis gourmand pour les fêtes de Noël,
- Un logement d'urgence au service des habitants en cas d'accident de la vie,
- L'aide au portage des repas : 12 personnes ont reçu une aide financière.



Le lien social une priorité



- Le repas des aînés : 462 invitations envoyées,
- La Semaine Bleue : des ateliers au service des retraités et personnes âgées,
- Des animations au service des marsacois : le forum des associations,
- Diapason en Jeux, la soirée des bénévoles, la soirée des sportifs...



M A R S A C



SUR L'ISLE

**Une commune qui se
mobilise pour sa jeunesse**

Des dispositifs pour les jeunes

Des ateliers jeunes : tous les ans, 20 jeunes font l'expérience d'une première entrée dans le monde du travail en contrepartie d'une aide financière.

La bourse au BAFA une aide financière pour se lancer dans le milieu de l'animation.

Une bourse au permis de conduire pour faciliter la mobilité.

Les labels au service des jeunes : Point information Jeunesse et Promeneur du net qui garantissent un accompagnement de qualité.



Des projets innovants
créés par et pour les jeunes





Des activités pédagogiques au service de la réussite éducative



650 000 € investis dans les écoles de 2020 à 2025



Un repas par mois élaboré par les enfants



MENUS de MARS



lundi, 3 mars	mardi, 4 mars	mercredi, 5 mars	jeudi, 6 mars	vendredi, 7 mars
Macédoine	Salade de géliers (canard)	Carottes rapées aux graines (Bio)	Samossa de poulet	Bouillon vermicelle
Dos de Colin	Cordon Bleu (Dinde)	Rôti de Veau (Bio)	Confit de canard	Couscous végété (Bio)
Riz (Bio)	Flageolets (Bio)	Pâtes (Bio)	Haricots verts et PdT (Bio)	Semoule et légumes (Bio)
Fromage A.G. (Bio)		Fromage A.G. (Bio)		Laitage A.G. (Bio)
Fruit A.G. (Bio)	Beignets au chocolat	Fruit A.G. (Bio)	Glace	
lundi, 10 mars	mardi, 11 mars	mercredi, 12 mars	jeudi, 13 mars	vendredi, 14 mars
Salade de betterave (Bio)	Chou blanc en salade (Bio)	Salade verte, crouton et fromage	Taboulé (Bio)	Salade de lentilles aux pommes (Bio)
Sauté de volaille (Bio)	Aiguillette de Colin	Saucisse de Toulouse (Volaille)	Nuggets végété	Emincé de porc (Bio)
Pâtes (Bio)	Semoule (Bio)	Purée de pois cassés (Bio)	Epinards à la crème (Bio)	Riz (Bio)
Fromage (Bio)	Laitage (Bio)			Fromage (Bio)
Fruit (Bio)		Compote (Bio)	Dessert Maison	Fruit (Bio)
lundi, 17 mars	mardi, 18 mars	mercredi, 19 mars	jeudi, 20 mars	vendredi, 21 mars
Soupe de légumes (Bio)	Carottes rapées (Bio)	Celeri remoulade	Potage tomate vermicelle	Attente du Menu Des enfants
Poisson	Omelette (Bio)	Escalope de volaille viennoise	Poulet rôti (Bio)	
Semoule (Bio)	Pâtes (Bio)	Mogettes (Bio)	Frites	
Laitage (Bio)	Fromage (Bio)	Fruit (Bio)	Dessert Maison	
lundi, 24 mars	mardi, 25 mars	mercredi, 26 mars	jeudi, 27 mars	vendredi, 28 mars
Soupe de légumes	Salade verte et croutons	Feuilleté au fromage	Haricots verts en salade	Salade de Betteraves
Chili sin carne	Brandade de Poisson	Filet mignon (porc)	Emincé de Bœuf	cordons bleu (dinde)
Riz	(Purée)	Coquillettes	Boullgour	Petits pois - carottes
Fromage	Laitage			Laitage
Fruit		Fruit	Dessert Maison	
lundi, 31 mars	mardi, 1 avril	mercredi, 2 avril	jeudi, 3 avril	vendredi, 4 avril
Julienne de légumes en salade (Bio)	Salade de fèves et Feta	Oeuf dur Mayo	Carottes rapées aux raisins (Bio)	Bouillon aux lettres
Poisson	Roti de dinde	Bouchées de blé panés	Sauté de porc (Bio)	Haché-parmentier (Bœuf) (Bio)
Riz (Bio)	Carottes Vichy (Bio)	Haricots beurre et PdT (Bio)	Pâtes (Bio)	(purée) (Bio)
Laitage (Bio)		Laitage (Bio)	Fromage (Bio)	Fromage (Bio)
	Fruit (Bio)		Dessert Maison	Fruit (Bio)



L'éducation au goût



M A R S A C



S U R L ' I S L E

Une commune culturelle

La culture au service des habitants

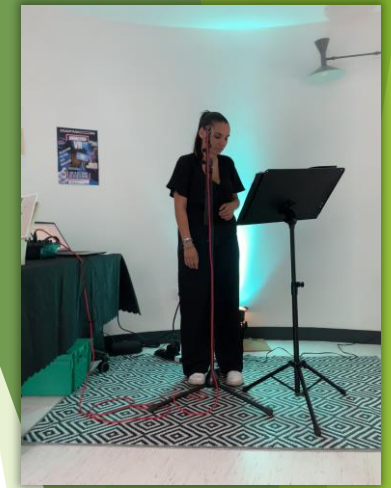
La médiathèque :

- 41 heures d'ouverture par semaine,
- 281 jours d'ouverture par an,
- 13 703 entrées et 27 000 prêts en 2024,
- 4 ateliers « jeux éducatifs » réservés aux scolaires,
- 2 ateliers lectures/mois,
- 1 soirée jeux de société par trimestre,
- 2 spectacles par an,



Et aussi des projets ...
Avec prochainement le
remplacement des boîtes à lire
et
Une future mise en réseau de
lecture publique avec plusieurs
communes





- 6 expositions et une vingtaine d'artistes présentent leurs œuvres,
- festivals internationaux avec MNOP et Expoésie,
- 4 concerts dans le cadre des journées européennes du patrimoine,
- Un partenariat actif avec l'association solidaire la Main Forte.





Une commémoration du massacre de la Barde labellisée par la Mission Nationale du 80ème anniversaire de la Libération

Le festival des Renc'ARTS



M A R S A C



S U R L ' I S L E

**Une commune riche de ses
associations**

Le forum des associations en images

26 associations ou sections ont participé à l'édition 2024 du forum
Démonstrations, atelier de motricité, jeux en bois, défis sportifs et culturels...
Buvette tenue par le comité des fêtes



Une commune
labellisée Guid'Asso



Une soirée dédiée aux bénévoles



Une soirée dédiée aux sportifs



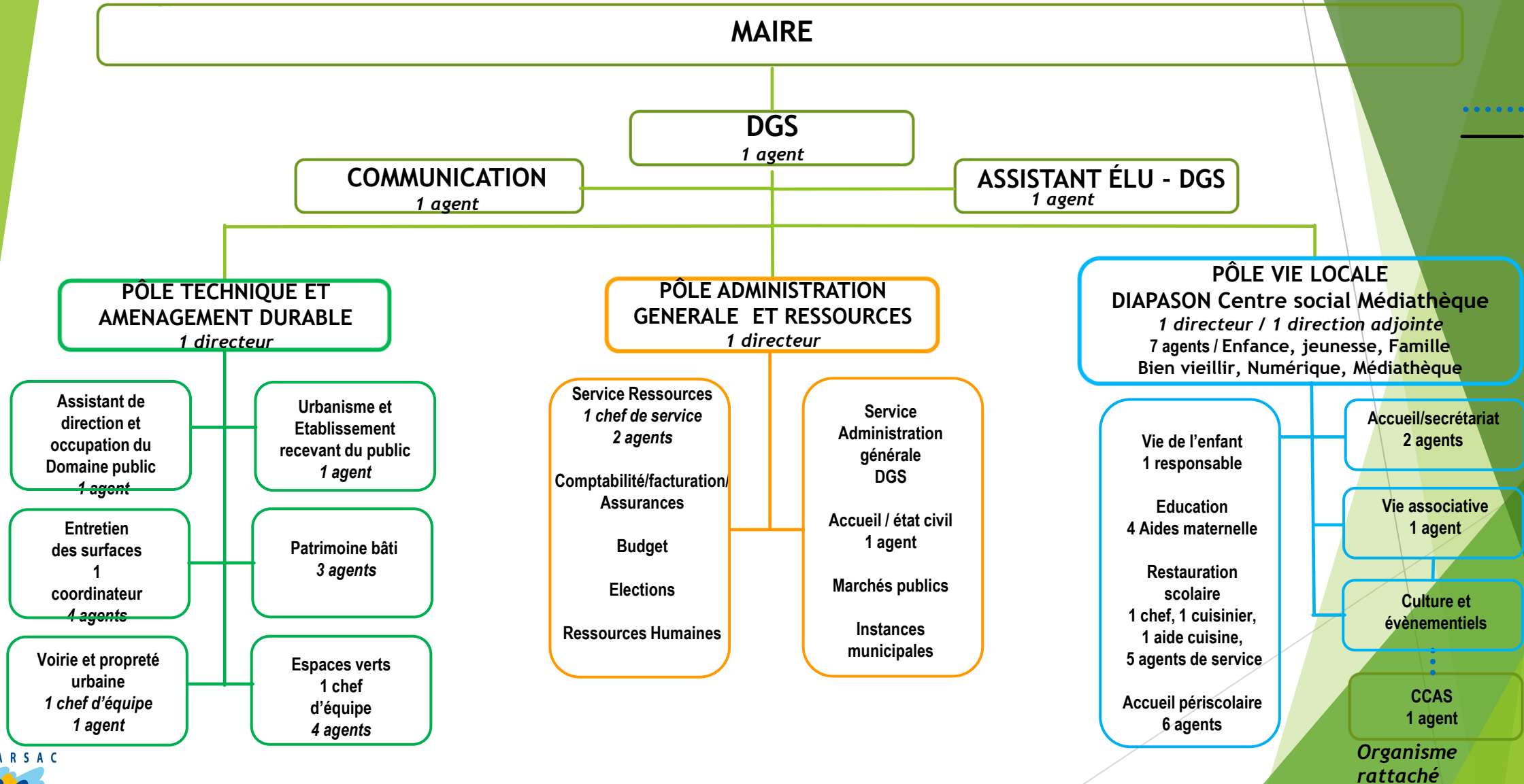
M A R S A C



S U R L ' I S L E

**Des agents impliqués
et formés**

Organigramme des Services Municipaux





Diapason



Ecole Maternelle



Périscolaire



2^{ème} étage Mairie



Services techniques



Restaurant scolaire

M A R S A C

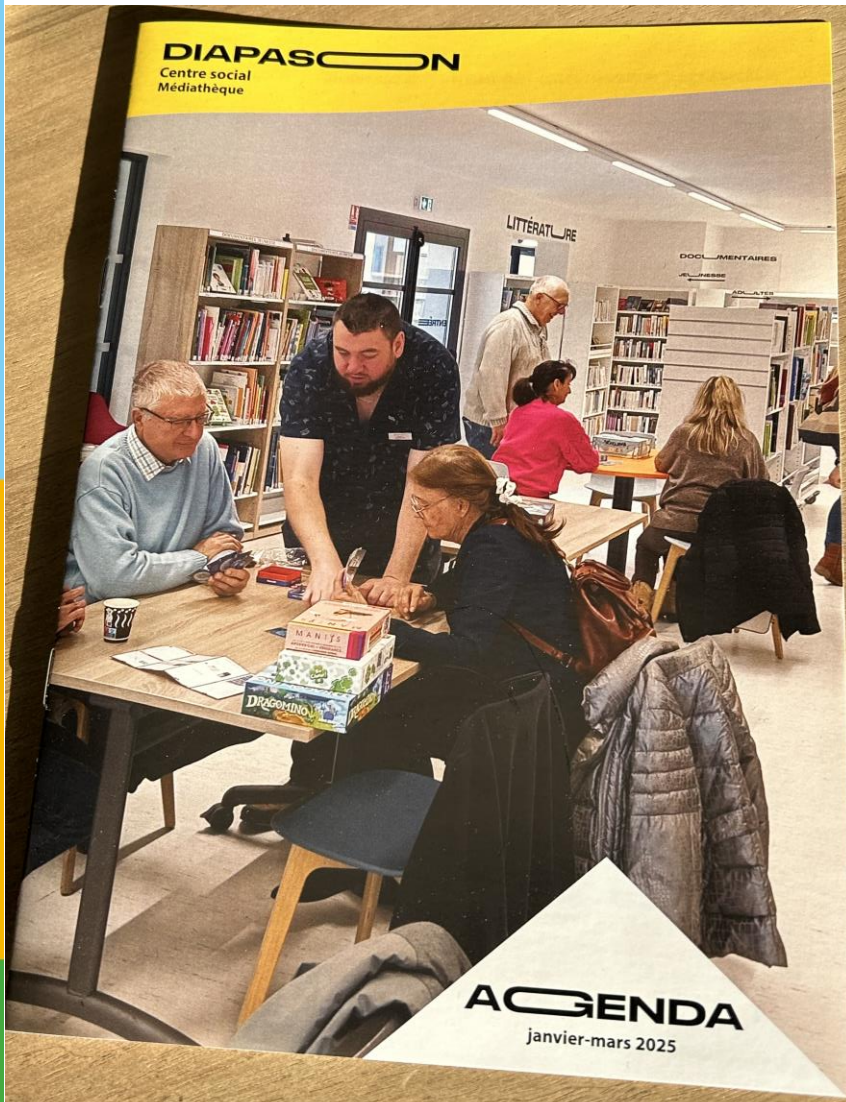


S U R L ' I S L E

**Une commune à votre
écoute**

Consultation régulière des habitants





Une COMMUNICATION ADAPTÉE



Ville de Marsac-sur-l'Isle

Ville de Marsac-sur-l'Isle -

M A R S A C



SUR L'ISLE

Une commune bien gérée

Finances saines

**TAUX d'IMPOSITION
INCHANGÉS**

**CAPACITÉ de
DÉSENDETTEMENT 2 ans**



M A R S A C



SUR L'ISLE

CONCLUSION

Marsac-sur-l'Isle, une ville où il fait bon vivre !

- Dans le cadre de l'analyse des besoins sociaux (ABS - 300 réponses) 94 % des marsacois considèrent Marsac-sur-l'Isle comme une ville très agréable, où il fait bon vivre.
- Le classement des villages et villes où il fait bon vivre a classé Marsac-sur-l'Isle en tête des communes, dans sa strate de population.

Marsac-sur-l'Isle : classements au palmarès 2025 villes et villages où il fait bon vivre

Position parmi les communes de 2000 - 3500 habitants en France	1507 / 34 795
Position départementale	7 / 503
Position parmi les communes de 2000 - 3500 habitants dans le département	1 / 18