



Bulletin Municipal d'Informations



Juillet 2016

Entzheim Info



Chers concitoyens,

Notre commune a, lors de la séance du Conseil municipal du 19 mai, officialisé son engagement dans une démarche volontaire d'élimination de l'usage des produits phytosanitaires et plus généralement de la prise en compte de l'aspect environnemental dans la

gestion de nos espaces verts.

Il y a de nombreux acteurs concernés par la réalisation de cet objectif formalisé par la signature de la charte d'entretien et de gestion des espaces communaux en Alsace initiée par la Région et l'Agence de l'Eau Rhin-Meuse.

En tout premier, il faut citer l'ensemble de notre équipe technique avec son nouveau responsable Mario Cecconi qui a déjà une expérience dans ce domaine. L'aspect le plus visible pour les habitants sera la gestion différenciée des espaces verts; il faudra par exemple s'habituer à une réduction de la fréquence des tontes sur certains espaces et un traitement certes complet mais moins radical des « mauvaises herbes ».

Cette prise en compte de critères environnementaux se fait aussi au niveau de l'aménagement des nouveaux espaces. Deux exemples concrets sur notre territoire avec des partenaires différents illustrent parfaitement cette démarche commune.

Je pense à la création des bassins de rétention dans le cadre de l'extension de l'Aéroparc II en face du magasin Carrefour. Avec l'Eurométropole, nous avons tenu à restaurer une grande partie du verger existant et d'accompagner cet équipement de plantations dont un grand nombre d'arbres à haute tige.

Le deuxième exemple associe un partenaire privé. La société LIDL va intégrer dans l'importante extension qu'elle va réaliser un couloir écologique d'une surface de près de 80 ares le long de la route départementale 392 dans le cadre de la préservation de la petite faune très présente et diversifiée à cet endroit proche des gravières.

Dans une démarche semblable, ne pourrait-on pas prévoir des mesures de compensation dans le cadre de la construction du GCO pour assurer un bilan environnemental positif pour le projet?

Nous allons nous-mêmes être prochainement concernés par des considérations environnementales dans le cadre de la reconstruction de la salle des fêtes. L'impact du chantier devra être réduit au minimum et tenir compte de la relative fragilité du site. Un bureau d'études paysagères a été désigné pour suivre dans le détail la qualité des aménagements des espaces extérieurs sur la globalité du site.

Le budget 2016 dont les dépenses de fonctionnement restent stables intègre ce grand projet sans augmentation des taux d'imposition communaux.

Parmi les équipements prévus pour l'exercice 2016, le Conseil a décidé la transformation du terrain d'entraînement de football en terrain synthétique. C'est une dépense conséquente qui est devenue nécessaire pour supporter la fréquence importante des entraînements due à la forte croissance du club au niveau des équipes de jeunes. Il faut se réjouir du dynamisme de nos associations dont l'activité dépend souvent des équipements qui leur sont mis à disposition. C'est la construction de l'Envol qui a par exemple permis la création des clubs de handball et de badminton. Nous voulons soutenir ces activités qui enrichissent l'offre sportive et de loisirs de notre commune.

Je vous souhaite un bel été.

Votre Maire Jean HUMANN

Budget 2016

Des frais de fonctionnement maîtrisés

La logique qui a présidé à l'élaboration du budget 2016 de la commune d'Entzheim est la même que celle appliquée lors du précédent mandat: un projet majeur - la reconstruction de la salle des fêtes - qui mobilise une grande part du budget mais qui n'empêche pas la réalisation d'investissements de moindre ampleur. Le budget a été voté le 24 mars 2016 par le Conseil Municipal sans hausse des taux communaux des taxes foncières et d'habitation qui sont inchangés depuis 2007.

Le montant des dépenses réelles de fonctionnement inscrit en 2016 est rigoureusement identique à celui de 2015. Cette stabilité s'explique par la meilleure connaissance du coût du fonctionnement de l'Envol sur une année pleine en 2015 qui s'est élevé à 83 000 € et qui peut être intégré avec précision au budget communal. Des économies sur des postes de dépenses importants vont aussi pouvoir être effectués grâce à la mutualisation des achats via les groupements de commande passés avec l'Eurométropole et les communes membres pour la fourniture de gaz, d'électricité et de services de télécommunication.

S'agissant des dépenses d'investissement, des crédits à hauteur de 213 950 € ont été maintenus en restes à réaliser principalement pour payer le solde des marchés de travaux réalisés en 2015 (placette cimetière, parking Envol) et le démarrage des études de maîtrise d'œuvre pour le projet de reconstruction de la salle des fêtes.

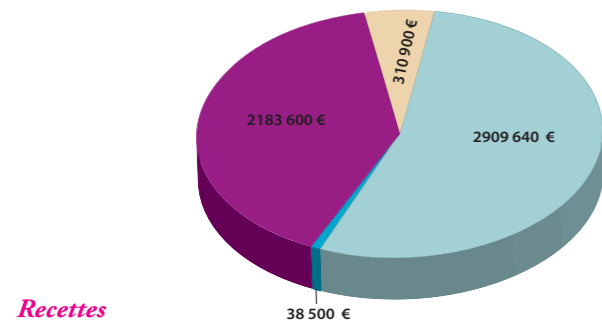
Concernant les inscriptions budgétaires 2016, les principaux investissements sont les suivants:

- Pour la reconstruction de la salle des fêtes et l'aménagement de ses abords, qui constitue le projet majeur du mandat, un montant de 2 630 529,98 € a été inscrit incluant les honoraires de maîtrise d'œuvre, études préalables, missions annexes et une provision pour les travaux, sachant que l'année 2016 sera essentiellement consacrée aux études;
- La transformation du terrain d'entraînement en herbe en terrain synthétique est prévue pour un montant de 650 000 € incluant travaux, honoraires de maîtrise d'œuvre et études préalables. L'objectif est la réalisation de ces travaux en 2016 avant le démarrage du chantier de la salle des fêtes.

Une simulation budgétaire a également été effectuée sur les 3 prochaines années, qui permet d'envisager la poursuite des programmes d'investissement prévus, en particulier la reconstruction de la salle des fêtes, avec un maintien des taux des 3 taxes communales, sous réserve qu'il n'y ait pas de remise en cause de la distribution des ressources fiscales aux communes.

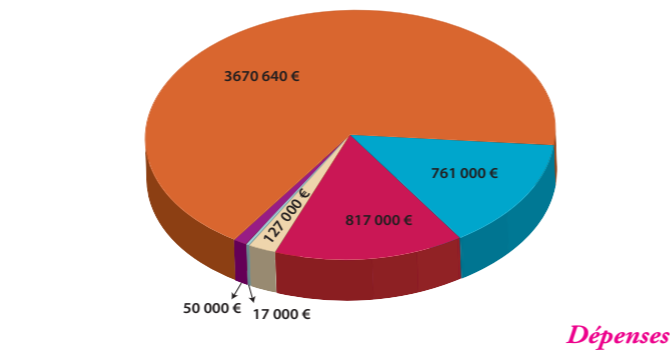
Section de fonctionnement

Total de la section de fonctionnement: 5 442 640,35 €



Recettes

- Produits divers (participations pour l'école de musique, locations de salles, de terrains communaux...)
- Impôts et taxes (produits des taxes foncières et d'habitation, dotations de L'Eurométropole...)
- Dotations, participations, remboursements (dotations de l'Etat, subventions de fonctionnement versées à la commune...)
- Résultat 2015 reporté

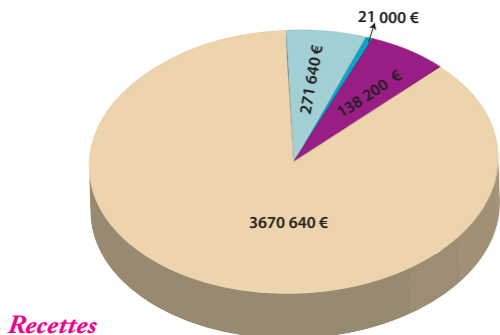


Dépenses

- Charges à caractère général: énergies, petites fournitures, espaces verts...
- Frais de personnel: traitements du personnel, cotisations...
- Autres charges de gestion courante: traitement des élus, subventions versées...
- Charges financières et exceptionnelles
- Dépenses imprévues
- Virement à la section d'investissement (autofinancement dégagé)

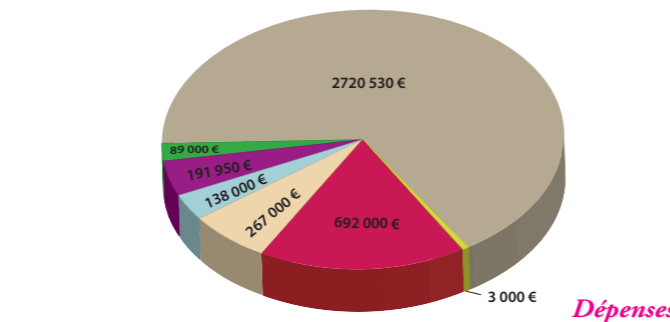
Section d'investissement

Total de la section d'investissement: 4 101 479,98 €



Recettes

- Recettes d'équipements: subventions d'investissement versées à la commune...
- Recettes financières: TVA reversée...
- Virement de la section de fonctionnement (autofinancement dégagé)
- Résultat 2015 reporté



Dépenses

- Dépenses financières
- Aménagement et équipement de la zone de loisirs (y compris foot et tennis), aires de jeux et jardins familiaux
- Travaux sur le domaine public (éclairage public notamment) et autres terrains (cimetière, lac, espaces verts), acquisitions foncières
- Achèvement des travaux de l'Envol et parking extérieur
- Travaux sur bâtiments et terrains communaux
- Acquisition de matériel, mobilier, matériel roulant
- Reconstruction de la salle des fêtes

Vie municipale

PERSONNEL COMMUNAL

Ce début d'année 2016 a été marqué par le départ à la retraite de deux membres du personnel communal et l'arrivée de deux nouveaux agents.

Eliane Jourdan, en poste depuis 1999 au sein du service administratif, est partie à la retraite en date du 1^{er} avril. Elle s'occupait tout particulièrement de la comptabilité, de l'état civil et de la gestion du cimetière et est remplacée dans ces missions par Coline Muller qui assurait jusqu'à présent l'accueil de la mairie.

La commune a procédé au recrutement d'un nouvel agent d'accueil. Agée de 29 ans, Anne Cabalion a travaillé pour le compte de sociétés privées après avoir effectué des études dans le domaine des ressources humaines.

Le technicien de la commune, Jacky Jung, qui était en poste depuis 1997, a fait valoir ses droits à la retraite au 25 mai 2016. Il était chargé du suivi des chantiers communaux, de l'entretien du patrimoine bâti et de l'encadrement du service technique.

Son remplaçant est Mario Cecconi. Agé de 33 ans, ce paysagiste de formation a également effectué des études de géographie. Son précédent employeur était la ville de Fegersheim où il était responsable de l'urbanisme et du développement durable et où il a suivi de nombreux dossiers techniques.



Mario Cecconi et Anne Cabalion

OUVERTURE DU RELAIS D'ASSISTANTS MATERNELS

En partenariat avec les communes de Holtzheim et de Blaesheim, Céline Michelle a été recrutée en tant que responsable du Relais d'Assistants Maternels d'Entzheim (RAM).

Le RAM est un service de proximité gratuit et ouvert à tous. C'est un lieu d'informations, d'orientation, d'animations et de rencontres.

Il a pour missions d'améliorer la qualité de l'accueil du jeune enfant, de favoriser la professionnalisation des assistants maternels, de répondre aux besoins des familles, et de



Signature de la convention



Céline Michelle

participer à une fonction d'observation des conditions locales d'accueil des jeunes enfants.

Céline Michelle tiendra des permanences afin d'accueillir les parents, et proposera des ateliers éducatifs pour les enfants accueillis par les assistants maternels.

Elle poursuivra l'animation des ateliers par des séances de bricolage, de jeux, de chants et comptines, mais aussi par des sorties et bien d'autres découvertes!

L'objectif est de favoriser une dynamique au sein du réseau d'assistants maternels et de travailler en étroite collaboration avec les partenaires du RAM!

Dans l'attente du démarrage des ateliers, vous pouvez contacter notre responsable du Relais d'Assistants Maternels au 06 69 92 93 36 qui répondra à toutes vos questions. Les locaux du RAM sont situés à l'étage de l'école maternelle.

RÉAMÉNAGEMENT DE LA RUE JACQUES HUMANN – 2^{ÈME} TRANCHE

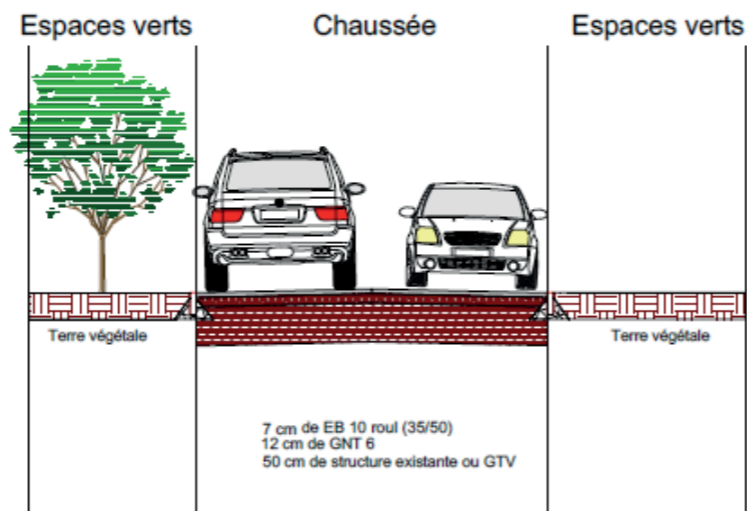
Dans la continuité des travaux effectués en 2014 entre la route de Strasbourg et la rue des Sports, le réaménagement de la 2^{ème} tranche de la rue Jacques Humann sera réalisé au courant de l'été 2016.

Les travaux de voirie, sous la maîtrise d'ouvrage de l'Eurométropole, prévoient de la rue des Sports à la rue de Hangenbieten l'aménagement d'une chaussée d'une largeur de 4,50 m. Cette zone de rencontre où la vitesse sera limitée à 20 km/heure permettra une cohabitation harmonieuse entre les piétons, cyclistes et automobilistes. Les sorties des propriétés riveraines seront matérialisées en enrobés. Des places de stationnement seront aménagées sur la placette située devant les courts de tennis.

Des travaux d'éclairage public, de compétence communale, seront réalisés simultanément pour un coût total de 36807,60 € TTC incluant le génie civil et la pose de 8 candélabres utilisant la technologie LED ainsi que de deux éléments de protection.

A noter que la circulation sera interdite sur ce tronçon pendant la durée des travaux.

Profil en travers type
(Rue Jacques Humann)



NOUVEAU PROJET IMMOBILIER AU 52 ROUTE DE STRASBOURG



Un nouveau permis de construire a été signé en date du 2 mai 2016 pour la propriété située en face de la mairie. Le projet prévoit désormais la conservation de la maison existante suite à un accord conclu entre le promoteur GIPA et l'Association pour la Sauvegarde de la Maison Alsacienne.

ENTZHEIM ADHÈRE À LA DÉMARCHE ZÉRO PHYTO

Le Conseil Municipal a approuvé en date du 19 mai 2016 l'adhésion de la commune à la démarche « zéro pesticide » par la signature de la charte d'entretien et de gestion des espaces communaux en Alsace.

Un plan de gestion différencié des espaces communaux va être élaboré avec un organisme certifié en vue de réduire de manière drastique l'utilisation des produits phytosanitaires et de former les agents à ces nouvelles pratiques. Ce plan de gestion différencié d'un coût de 8640 € est financé à hauteur de 80 % par la Région et l'Agence de l'Eau Rhin-Meuse.



Concrètement, cela signifie désormais un traitement différent des herbes folles qui seront plus présentes dans le paysage urbain.

Pour ces motifs de protection de l'environnement et de la santé humaine, la commune invite chaque citoyen à faire évoluer sa perception des végétaux jugés indésirables et, dans leur sphère privée, à réduire de la même manière l'utilisation des produits phytosanitaires.

ATELIER COMPOSTAGE

La commune a récemment équipé les 16 jardins familiaux de composteurs. Un atelier de sensibilisation à la pratique du compostage a été organisé le 23 avril sur site à l'attention des locataires mais aussi des habitants de la commune intéressés. L'atelier a été animé par Jean-Louis Amann, maître composteur de l'Eurométropole.



DE GRANDS ÉVÈNEMENTS AU FC ENTZHEIM

Le 8 mai dernier, le Football Club d'Entzheim a eu l'honneur d'accueillir la Phase Régionale du Festival U13: les 16 meilleures équipes d'Alsace de jeunes de moins de 13 ans. L'équipe du SR Colmar, vainqueur de cette compétition, a pu ainsi représenter l'Alsace lors de la Phase Nationale qui s'est déroulée à Capbreton les 4 et 5 juin.



La semaine suivante, le dimanche 15 mai, plus de 400 personnes ont pu assister à la Finale du Crédit Mutuel Secteur CUS. Le SC Schiltigheim 2 a remporté cette finale face à l'AS Menora sur le score de 1-0. L'occasion pour le Capitaine du SC Schiltigheim, Cédric Sonrel, de fouler la pelouse de son club formateur.

ENTZHEIM HANDBALL

L'année sportive 2015-2016 vient de se terminer pour l'équipe masculine d'Entzheim Handball sur un bilan positif: 16 matchs, 14 victoires. Ce résultat permet à l'équipe de passer en division 1 pour l'année 2016-2017. Cette montée permet au club d'Entzheim d'engager une deuxième équipe masculine pour le championnat qui débutera en septembre 2016.



Une équipe féminine voit également le jour et sera inscrite au championnat bas-rhinois. Cette équipe s'est constituée sur le début de l'année et devrait compter une dizaine de joueuses. Un premier match amical a permis à cette équipe de prendre ses repères.

Le club espère pouvoir compter rapidement sur l'engagement de jeunes de 9 à 17 ans pour poursuivre son développement. Un premier contact a d'ores et déjà pu être créé lors de la journée du 1er mai.



Contact: Christian: 06 61 11 00 21 – Patrice: 06 89 53 70 21

MARCHE NORDIQUE POUR LES SÉNIORS



18 personnes se sont inscrites pour participer à une initiation à la marche nordique organisée par l'Association Siel Bleu.

La pluie s'est souvent invitée aux séances du lundi matin de 9h00 à 10h00, ce qui n'a découragé aucun des seniors motivés présents depuis début mai. Le cycle de 12 séances se terminera début juillet mais peut-être reconduit avec un minimum de 12 participants.

La marche nordique permet de travailler à la fois les membres inférieurs mais aussi supérieurs du corps grâce à l'utilisation de 2 bâtons spécifiques à la marche nordique. Elle renforce le tonus musculaire et active le système cardiovasculaire.

Pour toute information, s'adresser en mairie au 03 88 68 81 90.

PARCOURS DE LA VIE



Une démonstration de hip-hop a eu lieu à l'occasion du passage du Parcours de la Vie en faveur du don de sang qui a fait étape à Entzheim le samedi 16 avril.

UNIVERSITÉ POPULAIRE



L'Université Populaire sans Frontières d'Obernai propose, le programme d'activités et d'enseignements suivant, sur Entzheim, à la rentrée 2016:

- Qi-Gong: le lundi de 10h00 à 11h30 à l'Envol
- Art floral: le mardi de 19h30 à 21h30 (tous les 15 jours) au Préau
- Informatique pour les seniors: le jeudi de 16h00 à 17h30 au Préau
- Tablettes et Smartphones: le jeudi de 18h00 à 19h30 au Préau
- Yoga: le vendredi de 10h00 à 11h30 à l'Envol

Pour de plus amples informations, consulter le site: www.up-alsace.fr où il est possible de s'inscrire. Un minimum de 6 pré-inscrits est requis pour le démarrage d'une activité.

PÊCHE À L'ÉTANG CARTES DE PÊCHE VACANCES

Pour vous détendre cet été, l'APP d'Entzheim vous propose des cartes de pêche journalières au tarif de 10 € la journée. L'achat de carte peut se faire au club-house de l'association à côté de l'étang tous les samedis de 17h à 19h et les dimanches de 10h30 à 12h, ou en contactant le garde-pêche Alain au 06 81 04 79 95. Pour plus d'information sur l'association, consulter le site internet app.entzheim.free.fr.



INSTANTANÉS DE LA FÊTE DU LAC



La batucada rythme la fête



Le charme des danseuses de K'Danse



Démonstration de hip hop par l'Espace Jeunes



Les enfants se réchauffent sur le trampoline

L'ESPACE JEUNES EN ACCOMPAGNEMENT DE LA PARENTALITÉ

Cette année l'espace jeunes s'est particulièrement intéressé à des actions spécifiques en direction des familles en organisant diverses manifestations: des sorties culturelles parents/enfants (sortie au cirque plume), des temps d'échanges autour de problématiques sociétales (un théâtre forum sur le thème d'internet et des réseaux sociaux - une action « les maternelles » sur la problématique de la violence à l'école avec la présence d'une psychologue clinicienne). Ces actions organisées en partenariat avec l'accueil périscolaire d'Entzheim ont été un réel succès, l'espace jeunes réfléchit dès aujourd'hui à la manière de continuer ce travail.

L'espace jeunes d'Entzheim accueille les jeunes de 10 à 17 ans :
 - les lundis, mardis, jeudi et vendredis (temps scolaire) de 16h00 à 18h30
 - les mercredis de 14h00 à 18h30
 - les samedis de 14h00 à 18h00

L'Espace jeunes propose aussi :
 - Une activité foot en salle, tous les mercredis de 14h00 à 15h30 (ramener des chaussures d'intérieurs propres)

- Un programme d'activités variées pour les périodes de vacances scolaires, avec des sorties, des animations, des grands jeux, mais aussi des temps d'échanges, de débats et d'investissement dans la vie de l'Espace jeunes.

- Une programmation artistique et culturelle: festival de théâtre, spectacles de marionnettes, moments de rencontres autour des problématiques de parentalité, musique, théâtre forum, lieu d'écoute et d'échange, projets intergénérationnels... Mais également des actions menées en réseau avec la FDMJC Alsace, association régionale fédérative d'éducation populaire.

Renseignements et inscriptions: Jérôme Christ, coordinateur enfance-jeunesse: 06 74 34 77 10 - entzheim@gmail.com



REMISE DE DISTINCTION

L'adjudant Marc Messang, de la section locale de Blaesheim-Entzheim-Geispolsheim, s'est vu décerner par le 1er adjoint André Deppen en date du 16 juin la médaille d'argent des sapeurs-pompiers volontaires lors d'une cérémonie organisée par le groupement centre du SDIS du Bas-Rhin au centre d'incendie et de secours d'Oberschaeffolsheim.



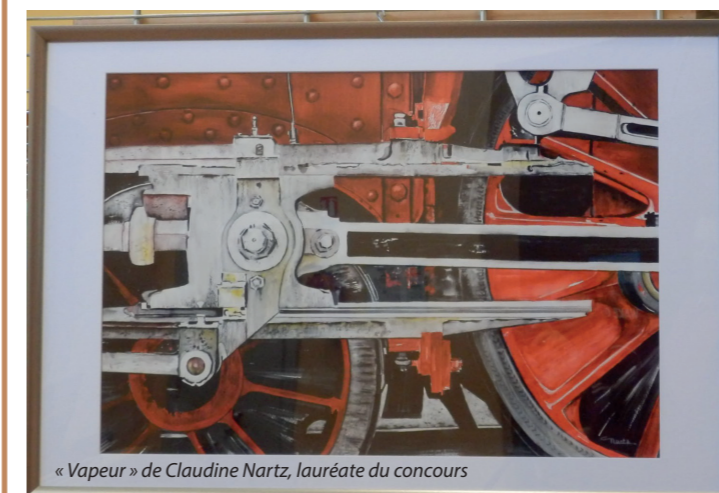
SIGNATURE DE LA CHARTE « BÂTISSEURS DE FRANCE »

Le Maire d'Entzheim, Jean Humann, a signé en date du 13 mai, sur la place Kleber à Strasbourg, la charte en faveur du développement économique et de l'emploi dans le secteur du BTP pour la promotion de l'emploi local.



Signature de la charte par Jean HUMANN, Maire d'Entzheim et Jean-Luc WIEDEMANN, Président de la Fédération Française du Bâtiment du Bas-Rhin

EXPOSITION NATIONALE DE L'UNION ARTISTIQUE ET INTELLECTUELLE DES CHEMINOTS FRANÇAIS



« Vapeur » de Claudine Nartz, lauréate du concours

Du 5 au 8 mai 2016, la salle des fêtes d'Entzheim a accueilli l'exposition nationale de l'Union Artistique et Intellectuelle des Cheminots français. Deux catégories d'œuvres « chemins de fer » ou « libre » ont concouru et une sélection d'œuvres a été expédiée en Autriche pour le salon international des artistes cheminots qui aura lieu cet automne.

DÉCOUVERTE INSOLITE



L'hiver dernier, en sciant un châtaignier renversé par le vent devant le cimetière, les employés communaux y ont découvert un trou duquel s'écoulait du miel.

Ils ont alors immédiatement fait appel à Monsieur Paul Schott, apiculteur rue de La Poste à Entzheim, qui a pris soin de déposer la partie coupée de l'arbre à côté de son rucher.

Cependant, au printemps, les abeilles ont disparu petit à petit. Paul Schott a alors scié le tronc d'arbre et y a découvert un impressionnant essaim qu'il conserve précieusement chez lui (cf photo).

LE CENTRE DES FINANCES PUBLIQUES D'ILLKIRCH-GRAFFENSTADEN DÉMÉNAGE



Centre Prélèvement Service (CPS):
Mél.: cps.strasbourg@dgfip.finances.gouv.fr
Tél. 0810012010 pour la gestion des paiements de vos impôts (6 centimes d'euro par minute plus le prix normal de l'appel)

Centre Impôts Service (CIS):
Tél. 0810467687 pour toutes vos questions relatives aux impôts (6 centimes d'euro par minute plus le prix normal de l'appel)

Coordonnées:
Centre des Finances Publique d'Illkirch-Graffenstaden
12 rue du Rhône, CS 50263 - 67089 Strasbourg Cedex
Tél. 03 90 40 65 00
Horaires d'ouverture: du lundi au jeudi de 8 h 30 à 12h et de 13 h 30 à 16h, le vendredi de 8 h 30 à 12h
Possibilité de réception sur rendez-vous

Service des impôts des particuliers (SIP)
Mél.: sip.illkirch@dgfip.finances.gouv.fr

Service des impôts des entreprises (SIE)
Mél.: sie.illkirch@dgfip.finances.gouv.fr

Trésorerie
Mél.: t067069@dgfip.finances.gouv.fr

Depuis le 7 mars 2016, les services du centre des finances publiques d'Illkirch-Graffenstaden – Trésorerie, Service des Impôts des Particuliers et Service des Impôts des Entreprises – vous accueillent au 12, rue du Rhône à Strasbourg.

Vous pouvez aussi effectuer un grand nombre de démarches, en vous connectant sur le site www.impots.gouv.fr ou contacter les services suivants par téléphone ou par courriel:

CADRE DE VIE



DEJECTIONS CANINES

Des canisachets mis à disposition par l'Eurométropole peuvent être retirés gratuitement en mairie. Des distributeurs de canisachets en libre service ont aussi été mis en place sur plusieurs candélabres dans les espaces publics et le long du chemin piétonnier. Le personnel chargé de l'entretien des espaces verts vous remerciera pour ce geste citoyen.

NUISANCES SONORES

Un arrêté municipal limite strictement l'usage des tondeuses et en général de tous les engins bruyants aux horaires suivants:

- jours ouvrables de 9 h 00 à 20 h 00
- dimanches et jours de fête de 9 h 00 à 11 h 00

D'une façon générale, « Aucun bruit particulier ne doit, par sa durée, sa répétition ou son intensité, porter atteinte à la tranquillité du voisinage ou à la santé de l'homme, dans un lieu public ou privé... » (article R.1334-31 du Code de la santé publique).

BRÛLAGE DES DÉCHETS

Le règlement sanitaire départemental interdit le brûlage à l'air libre des déchets (y compris les végétaux).

ASSOCIATION FAMILLES ET LOISIRS D'ENTZHEIM

Familles et Loisirs d'Entzheim est le nouveau nom de Familles Rurales d'Entzheim, changement entériné lors de la dernière assemblée générale. Pour mémoire, cette association organise le centre aéré du mois de juillet ainsi que d'autres manifestations à destination des familles.

PASSAGE DE LA DÉCHETTERIE MOBILE Rue Jacques Humann

Samedi 30 juillet 2016 de 9h à 17h
Lundi 29 août 2016 de 11h à 19h
Mercredi 28 septembre 2016 de 11h à 19h

Samedi 29 octobre 2016 de 9h à 17h
Lundi 28 novembre 2016 de 11h à 19h

PASSAGE DE LA DÉCHETTERIE VERTE Rue Jacques Humann

Vendredi 8 juillet 2016 de 14h à 19h
Samedi 13 août 2016 de 10h à 17h
Mercredi 7 septembre 2016 de 14h à 19h

Vendredi 7 octobre 2016 de 14h à 19h
Samedi 5 novembre 2016 de 10h à 17h

L'utilisation des déchetteries autres que celles de l'Eurométropole de Strasbourg (par exemple Duppigheim...) n'est pas autorisée pour les habitants d'Entzheim.

JOURNÉES DE COLLECTE DÉCALÉES

A Entzheim le jour de collecte hebdomadaire des déchets ménagers est fixé le mercredi. Toutefois, ce jour peut être décalé en raison de jours fériés.

Les prochains jours de collecte décalés sont les suivants:

Jeudi 18 août au lieu du mercredi 17 août 2016
Jeudi 3 novembre au lieu du mercredi 2 novembre 2016
Jeudi 29 décembre au lieu du mercredi 28 décembre 2016

TOUTES CES INFORMATIONS FIGURENT DANS LE CALENDRIER DE COLLECTE 2016
DISTRIBUE PAR L'EUROMETROPOLE DE STRASBOURG



VACANCES TRANQUILLES

Avant de partir, passez à la gendarmerie remplir le formulaire « Opération tranquillité vacances ». Des passages réguliers seront effectués à votre domicile lors des patrouilles.

Pensez à utiliser l'application gratuite « Stop cambriolages » qui peut être téléchargée par les utilisateurs de smartphone.

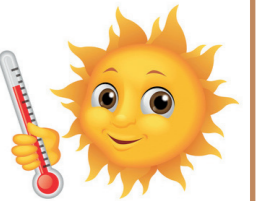
Brigade de Gendarmerie de GEISPOLSHEIM
2 rue de Séné - 67118 GEISPOLSHEIM
Tél.: 03 88 68 61 62 – Fax: 03 90 29 78 15

PLAN CANICULE

Chaque année, la Mairie recense les personnes âgées de 65 ans et plus (ou de plus de 60 ans reconnues inaptes au travail, ou handicapées) qui souhaitent bénéficier des conseils et de l'assistance des services sanitaires et sociaux en cas de déclenchement du plan d'alerte et d'urgence.

Sur simple appel ou passage en Mairie, les personnes concernées peuvent demander à être inscrites dans ce registre nominatif.

Un formulaire d'inscription peut aussi être retiré en Mairie.



GROUPE FOLKLORIQUE

Le **Groupe folklorique** « Les Coquelicots » de **Geispolsheim** recrute de nouveaux danseurs et musiciens dans le but de maintenir les coutumes et les traditions alsaciennes et de représenter l'Alsace à travers toute la France et le monde. Pour de plus amples informations, contacter Madame Corinne Haxaire au 03 88 67 12 85.

CALENDRIER DES MANIFESTATIONS 2^{ÈME} SEMESTRE

JUILLET

11 au 5.08: Familles et Loisirs d'Entzheim: Centre aéré
13: Cérémonie de la Fête Nationale avec feu d'artifice, bal populaire en plein air

AOUT

1: Association pour le don de sang: collecte de sang à l'Envol
5: Familles et Loisirs d'Entzheim: Fête de fin de centre
12 au 14: Association de musique La Concorde: Messti et Marché aux puces (Le 14)

SEPTEMBRE

11: Association pour le don de sang: Marche de la solidarité
15: Age d'Or: Réunion mensuelle
16-17: UFNASE: 20^{ème} anniversaire
23-24: CASE: Journée de sécurité des vols
29: Association « La Boule Volante »: Grand concours

OCTOBRE

1-2: Association Jumeaux et Plus: Bourse aux vêtements et objets de puériculture
14: Commune: Remise des prix « maisons fleuries »

15: AGF: Vente et brocante de loisirs créatifs (au « Préau »)
20: Age d'Or: Réunion mensuelle
22-23: Salon du shopping et du bien-être
24: Association pour le don de sang: Collecte de sang et ramassages divers (lunettes, appareils auditifs, radiographies, bouchons en liège et plastique, livres)
29: Football-club Entzheim: Soirée loto

NOVEMBRE

4: Association « La Boule Volante »: Soirée tarot
6: S.A.M.A.R.I.E: Fête missionnaire
5-6: A.P.P: Pêche aux brochets
11: Cérémonie du 11 novembre
17: Age d'Or: Réunion mensuelle
18: AFEE: Assemblée générale (au « Préau »)
18: Association « La Boule Volante »: Assemblée Générale
19: Sapeurs -pompiers: Fête de la Sainte Barbe
26: Familles et Loisirs d'Entzheim: Loto

DECEMBRE

4: Commune: Fête de Noël de nos aînés
7: Familles et Loisirs d'Entzheim: Saint-Nicolas
15: Age d'Or: Réunion mensuelle

INVITATION AUX FESTIVITÉS DU 13 JUILLET 2016

20h30

Cérémonie officielle de la Fête Nationale dans la cour de la Mairie présidée par Monsieur le Maire, avec la participation de la Société de Musique « La Concorde » et les Sapeurs-Pompiers d'Entzheim.

Après le verre de l'Amitié, des lampions seront distribués aux enfants présents avant de rejoindre la salle des fêtes. Toute la population est ensuite invitée au bal populaire gratuit en plein air organisé par le Football Club d'Entzheim.

vers **23h00**

Tir depuis le stade du feu d'artifice offert par la commune d'Entzheim.

Venez très nombreux en famille ou avec vos amis.



MESSTI D'ENTZHEIM

23^{ème} GRAND MARCHÉ AUX PUCES

organisé par la Société de Musique « La Concorde » d'Entzheim

DIMANCHE 14 AOÛT 2016 de 8h00 à 18h00

Restauration et buvette sur place Manèges tout le week-end Soirée tarte flambée à partir de 18h

Renseignements et inscriptions: 07 81 15 22 57 ou concorde_map@yahoo.fr

